

*Järbo*  
GARN®

92340  
RAGGI



Version 1

92340

GARNKVALITÉ  
GARNALTERNATIV  
MASKTÄTHET  
STORLEKAR-ÅR  
STORLEKAR-CL  
ÖVERVIDD  
HEL LÅNGD  
GARNÅTGÅNG  
STICKOR  
VIRKNÅL  
TILLBEHÖR  
DESIGN & TEXT

## ARANSTICKAD BARNTRÖJA MED POLOKRAGE

Raggi (70% ull "sw", 30% Polyamid. Ca 100 g = 150 m)  
Garngrupp 6 (OBS! Garnåtgång & form kan variera vid byte av garn)  
Ca 23 m mönsterstickning på st 5 mm = 10 cm.  
9-12 mån (1-1½) 1½-3 (3-5) 5-7 (7-9) 9-11 (11-13) 13+ år  
80(86-92)98-104(110-116)122-128(134-140)146-152(158-164 cl  
Ca 60 (64) 68 (74) 78 (84) 88 (92) 96 cm. Plaggets mått  
Ca 32 (36) 42 (46) 50 (54) 56 (58) 62 cm. Plaggets mått  
Ca 300 (350) 400 (500) 550 (600) 650 (700) 750 g (fg 1500)  
4.5 och 5 mm  
3.5 mm  
3 st knappar i vänster axel på stl 80(86)92 (knappens diameter ca 1 cm)  
Kerstin Arvelind

GARNUPPLYSNING Järbo Garn AB E-POST info@jarbo.se  
©COPYRIGHT Järbo Garn AB. Reproduktion och publicering av  
material och texter är ej tillåten utan medgivande från Järbo Garn AB.

FOTO Lars Åbom  
FOTOMODELL Ture Strömberg  
TACK TILL Furuviiksparken

MED RESERVATION FÖR EVENTUELLA TRYCKFEL.  
SE SENASTE VERSIONEN AV BESKRIVNINGEN PÅ [www.jarbo.se](http://www.jarbo.se)

### STORLEKSGUIDE

**Järbo Garn storleksguide:** Rörelse vidden på plagg i våra stickbeskrivningar varierar beroende på plagg typ och form. För att hitta din storlek rekommenderar vi att du först mäter alla mått direkt på kroppen. Därefter bestämmer du själv hur mycket rörelsevidd du vill ha. Barnkläder mäts i centilong. Storlek 56 (ca 1 -2 mån) till 164 centilong (ca 13+ år). Barnets hela längd mäter du för att få fram rätt centilongstorlek. Innerbenets längd mäter Du från grenen till hälften.

### TIPS & RÅD

- **För att undvika frågetecken:** Tänk på att läsa igenom beskrivningen noga innan du påbörjar ditt arbete.
- **Markera med en färgad penna den storlek du stickar/virkar så är det lättare att följa beskrivningstexten.**
- **Sticka/virka alltid en provlapp:** Vi rekommenderar att du stickar/virkar en provlapp som är ca 12 x 12 cm för att se att du håller den angivna masktätheten. Stämmer masktätheten inte, prova med tunnare eller grövre stickor/virknål.
- **Diagram:** Det underlättar att följa med i diagrammet om du sätter en linjal längs med den rad du stickar/virkar.

### FÖRKORTNINGAR

arb = arbetet, am= avig maska, avm = avmaska, avm nål = avmasknings nål, bakst = bakstycket, bfg = bottenfärg, cm = centimeter, framst = framstycket, fm = fast maska, ggr = gånger, hoptagningsv = hoptagnings varv, kantm. = kantmaska, m = maska, v = varv, mfg = mönsterfärg, mån = månader, resårv = resår varvrät st = rät stickning, slät st = slät stickning, s = stickor.

### FÖRKLARINGAR

Första och sista m stickas alltid rät = kantm.

### BAKSTYCKE

Lägg upp med st 4½, 70(74)78(86)90(96)102(106)112 m och sticka resår 1 rm, 1 am i 5 v. Öka 1 m på sista resårv. Byt till st 5 och sticka mönster enligt diagram (OBS! Mittmaskan som är utmärkt "Mitten" i diagrammet: Tänk på att när man utgår från mitten får man själv räkna ur var mönstret börjar i sidorna). När arb mäter 18(21)26(29)32(35)36(37)39 cm avm 3 m i var sida för ärmhål. Vid 30(34)40(44)48(52)54(56)60 cm sätts de mittersta 17(19)21(23)25(25)27(29)31 m på en tråd eller avmnål för nacken och var sida stickas för sig. Avm ytterligare 2,1 m för nacken. När arb mäter 32(36)42(46)50(54)56(58)62 cm avm resterande m för axeln, ej för fast. Andra sidan stickas lika, men åt motsatt håll.

### FRAMSTYCKE

Lägg upp och sticka lika som bakstycket tills arb mäter 28(32)37(41)45(48)50(51)55 cm, nu sätts de mittersta 13(15)17(17)19(19)21(21)23 m på en tråd eller avmnål. OBS! Glöm ej avm för ärmhål. Avm ytterligare 2,2,1(2,2,1)2,2,(2,2,1,1)2,2,1,1 (2,2,1,1)2,2,1,1(2,2,1,1)2,2,1,1,1 m för halsringningen, avm för axeln lika och vid samma längd som bakstycket. Andra sidan stickas lika men åt motsatt håll.

### ÄRMAR

Lägg upp med st 4½, 30(32)34(36)38(40)42(44)48 m och sticka resår 1 rm, 1 am i 5 v. Öka 1 m på sista resårv. Byt till st 5 och sticka mönster enligt diagram. Samtidigt ökas 1 m i var sida med 1(1)1(1½)1½(1½)1½(1½)1½ cm mellanrum 15(17)19(20)21(22)24(26)26 ggr = 61(67)73(77)81(85)91(97)101 m. (Ökningarna stickas efterhand i mönster). Lägg ökningarna tätare mot slutet om det behövs. När arb mäter 17(20)26(28)33(36)38(40) 42 cm, avm 3 m i var sida för ärmhål. Maska av resterande m, ej för fast.

### MONTERING

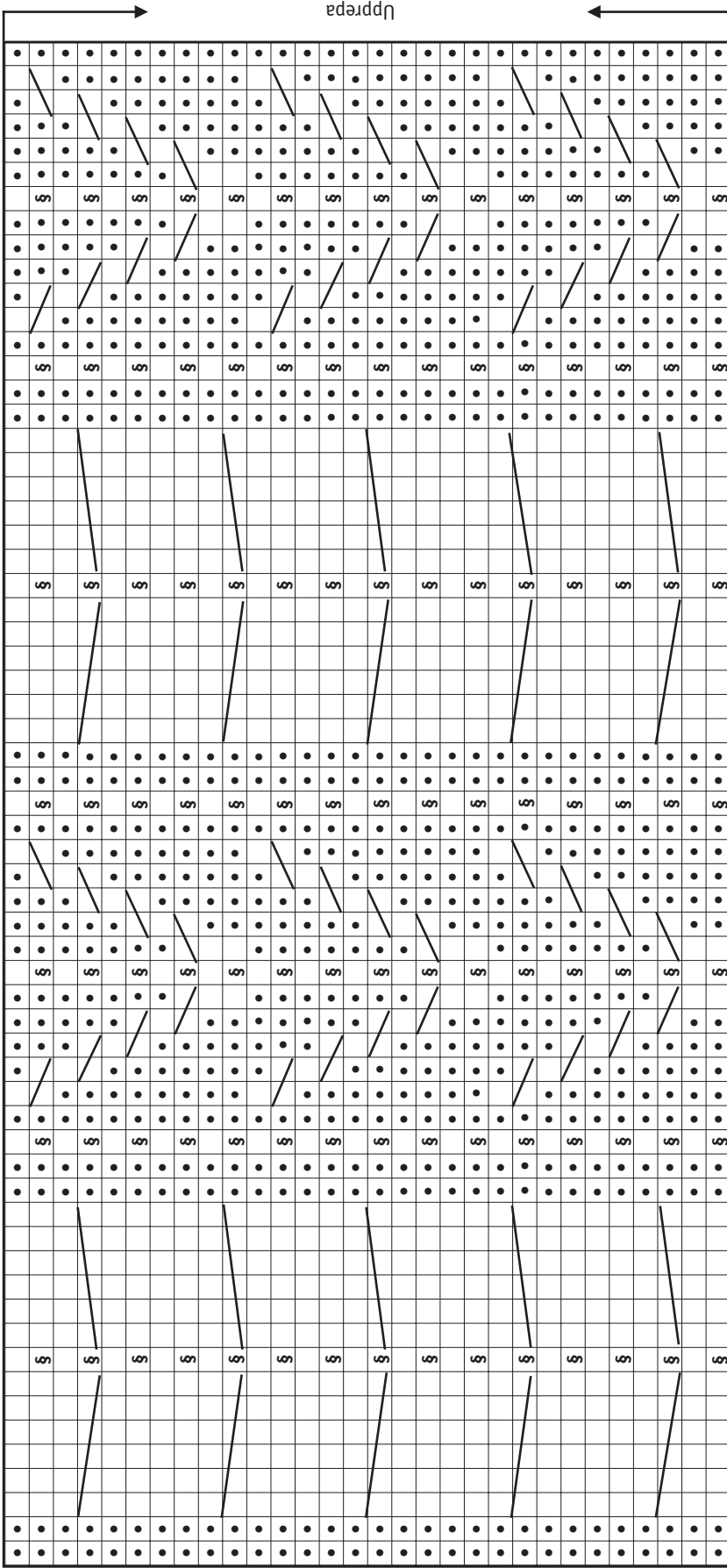
Sy höger axelsömmarna.

**Polokrage:** Plocka från rätsidan med st 4½ upp ca 52(56)60(64)68(72)76(80)84 m runt halsringningen, maskorna från trådarna eller avmnålarna inräknade och sticka resår 1 rm, 1 am i 3(3)4(5)5(7)7(8)9 cm övergå till att sticka rätst i 4 v. Maska av, ej för fast.

Sy vänster axelsöm men lämna öppet halskanten och ca 2 cm på axeln på storlekarna ½ (1) och 2 år. Virka här 3 knapphål av 4 lm på framstycket, 2 i halskanten och 1 på axeln.

Sy i ärmarna längs ärmhålet. Sy ärm-och sidsömmarna.

Spänn ut delarna mellan fuktiga dukar efter de angivna måtten och låt dem torka.



Mittmaska

Utgå från mitten. När man utgår från mitten får man själv räkna ut var mönstret börjar i sidorna.

### Teckenförklaring

- = rm på rätsidan och am på avigsidan.
- = am på rätsidan och rm på avigsidan.
- \$ = vriden rät maska (maskan stickas i bakre maskbågen)
- / = sätt 1 am på hjälpst bakom arb, sticka 1 rm, sticka hjälpst m avig
- \ = sätt 1 rm på hjälpst framför arb, sticka 1 am, sticka hjälpst m rät
- / \ = sätt 3 rm på hjälpst bakom arb, sticka 3 rm, sticka hjälpst m rät
- \ / = sätt 3 rm på hjälpst framför arb, sticka 3 rm, sticka hjälpst m rät