

Järbo
GARN®

92286

GLITTRA
TINDRA
RAGGI
CURLY



92286

GARNKVALITET (A)
GARNKVALITET (B)
GARNKVALITET (C)
GARNKVALITT (D)
STRIKKEFASTHET
GARNALTERNATIV (A)
STØRRELSER
MÅL
GARNFORBRUK

JULEPONCHO MED FLETTER OG HULLMØNSTER

Raggi (70% superwash ull, 30% polyamid. Nøste ca. 100/150 g = 150/225 m)
 Curly (77 % superwash ull, 13 % mohair, 10 % akryl. Nøste ca. 100 g = 195 m)
 Tindra (100 % polyester. Nøste ca. 50 g = 90 m)
 Glittra (60 % cupro 40 % metallfiber. Nøste ca. 20 g = 100 m)
 Ca. 17 m mønsterstrikk på p 5½ = 10 x 10 cm
 Garngruppe 6 (OBS! Garnforbruk & fasong kan variere ved bytte av garn)
 XS-M(L-XXL)
 Ett stykke ca. 40 x 70(52 x 82) cm
Fg 1: Ca. 400(500) g (fg 1500, natur) i Raggi
Fg 2: Ca. 150(200) g (fg 13501, natur) i Curly
Fg 3: Ca. 50(50) g (fg 61227, grønn) i Tindra
Fg 4: Ca. 20(40) g (fg 18105, rød) i Glittra
Fg 5: Ca. 20(40) g (fg 18102, gull) i Glittra
Poncho: 5½ mm **Bånd:** 4 mm
 5 mm, 60 og 80 cm
 Ev. 12 små sikkerhetsnåler og batteridrevet LED lyslyngje til dekorasjon
 Karen Marie Vinje

GARNOPPLYSNING Järbo Garn AB E-POST info@jarbo.se
 ©COPYRIGHT Järbo Garn AB. Kopiering og publisering av materiale og tekster er ikke tillatt uten etter avtale med Järbo Garn AB.
FOTO Lasse Åbom
FOTOMODELL Kati Ruonakangas
HÅR & MAKEUP Signe Rolfhamre
TAKK TIL Furuviksparken
MED FORBEHOLD OM EVENTUELLE TRYKKFEIL.
SE SISTE VERSJONEN AV DENNE OPPSKRIFTEN PÅ www.jarbo.se.
OVERSETTER HAR IKKE ANSVAR FOR KONTROLL AV OPPSKRIFTEN.

PINNER
RUNDPINNER
TILBEHØR
OVERSETTELSE

STØRRELSESGUIDE

Järbo Garn størrelsesguide: Bevegelsesvidden på plaggene i våre oppskrifter kan variere, avhengig av typen plagg og fasong. For å finne din størrelse, anbefaler vi at du først tar alle mål direkte på kroppen. Deretter bestemmer du selv hvor mye bevegelsesvidde du vil ha. **OBS!** Se størrelsestabell på www.jarbo.se.

TIPS & RÅD

- **For å unngå spørsmål:** Les nøye gjennom oppskriften før du begynner på arbeidet.
- **Markér med en farget penn den størrelsen du strikker/hekler, så blir det lettere å følge oppskriften.**
- **Strikk/hekle alltid en prøvelapp:** Vi anbefaler at du strikker/hekler en prøvelapp som er ca. 12 x 12 cm for å se at du holder den angitte strikke-/heklefastheten. Stemmer ikke strikke-/heklefastheten, prøv med tynnere eller tykkere pinner/heklenål.
- **Diagram:** Det blir lettere å følge med i diagrammet om du legger en linjal eller et ark langs den ruteraden du strikker/hekler.

FORKORTELSER

arb=arbeid(et), ggr=ganger, fg=farge, glattstr=glattstrikk, iflg=ifølge, kantm=kantmaske, m=maske, p=pinne, r=rett maske, rillestr=rillestrikk, rundp=rundpinne, sm=sammen, tr=tråd, vr=vrang maske, ytterl=ytterligere

FORKLARINGER

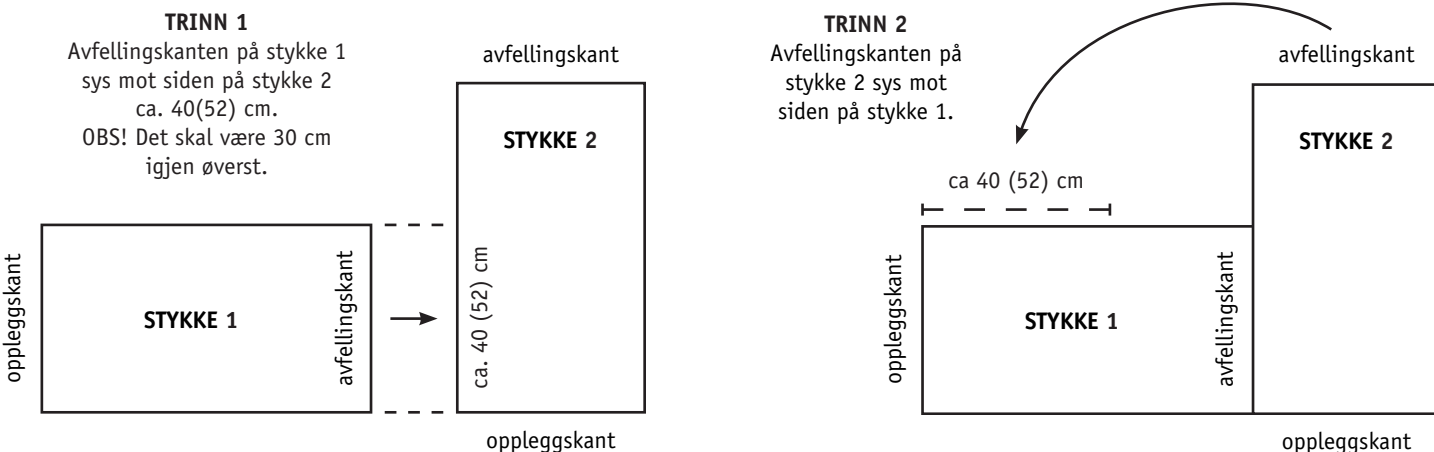
Kantmaske (kantm): Ytterste m i hver side strikkes r på alle p og inngår ikke i diagrammet.

PONCHO

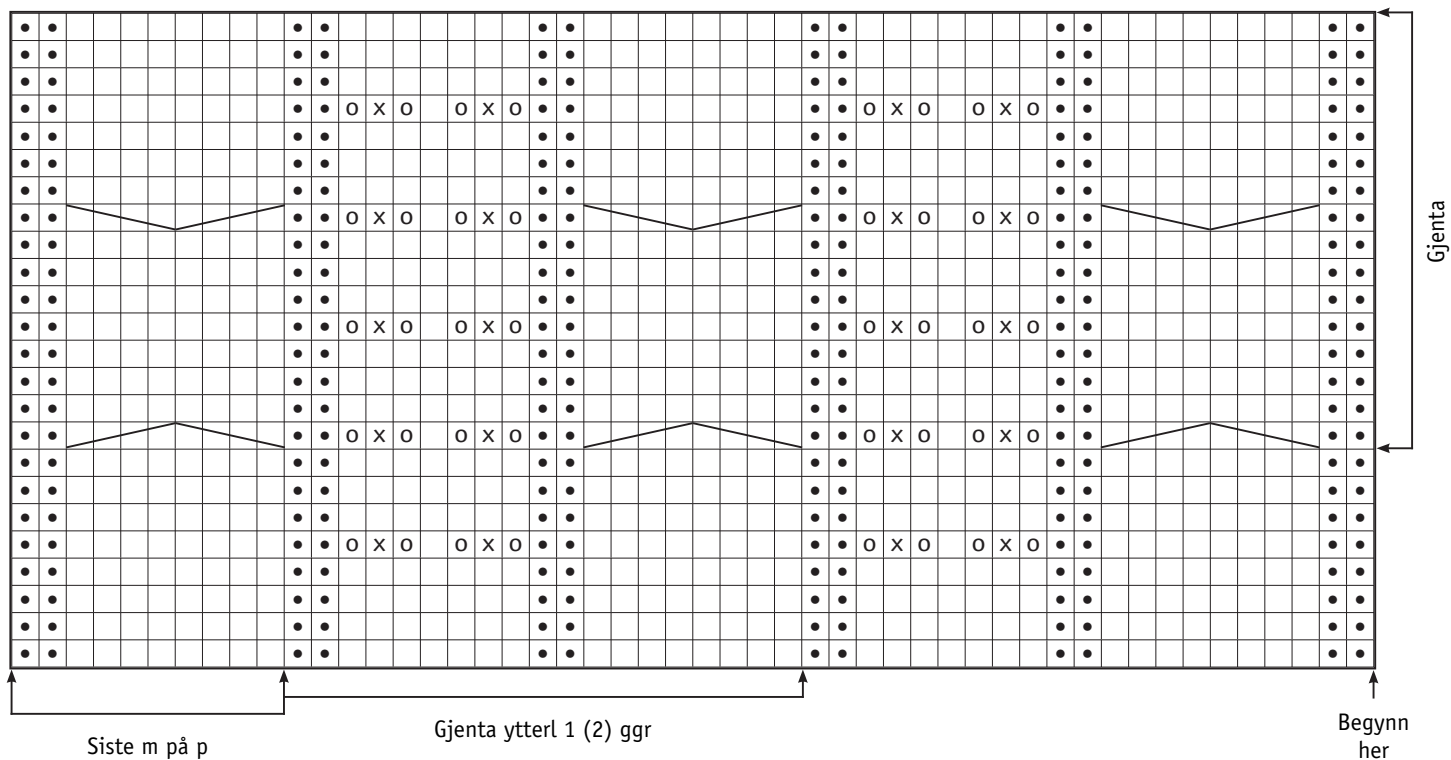
Legg opp 71(90) m med p 5½ og fg 1. Strikk mønster iflg diagrammet innenfor kantm. Når arb måler 70(82) cm felles alle m løst av. Strikk et stykke til på samme måten.
 Nå strikkes båndene som skal trekkes gjennom hullradene i ponchoen:
BÅND 1 Legg opp 168(194) m med p 4 og fg 2 og strikk 5 p r. Fell løst av. Strikk enda et bånd.
BÅND 2 Legg opp 176(202) m med p 4 og 2 tr med fg 4 og strikk 5 p r. Fell løst av. Strikk enda et bånd.
BÅND 3 Legg opp 176(202) m med p 4 og 2 tr med fg 5 og strikk 5 p r. Fell løst av. Strikk enda et bånd.

MONTERING


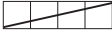
Spenn ut delene etter angitte mål, fukt dem og la alt tørke. Sy delene sm som skissen viser.
Halskant. Begynn i V'en mellom begge stykkene. Plukk opp fra retten med rundp 5 (60 cm) og fg 2 slik: 1 m i hver p, hopp over ca. hver 4. p rundt halsen. Strikk rundt i glattstr = alle m strikkes r. Når halskanten måler 10 cm, felles alle m løst av.
Kant nede, strikkes i 2 deler. Begynn ved langsiden på det ene stykket. Plukk opp m fra retten med rundp 5 (80 cm) og fg 2 slik: 1 m i hver p, men hopp over ca. hver 4. p. Langs kortsiden plukker du opp 1 m i hver m og hopper over ca. hver 4. m. Strikk frem og tilbake i rillestrikk (= r på alle p). Øk på første p 1 m i hver m = 1 r i fremre maskebue og 1 r i bakre maskebue. Strikk ytterl 6 p.
 Fell løst av. Strikk den andre siden likt. Sy sm kanten nede.
 Trekk båndene gjennom hullradene (se bildet), bånd 1 lengst nede, bånd 2 i midten og bånd 3 i den øverste hullraden. Sy fast endene eller fest dem med sikkerhetsnåler på innsiden så de lett kan trekkes ut slik at ponchon kan brukes utenom julen også.



DIAGRAM



TEGNFORKLARING

- = r på retten, vr på vrangen
- = vr på retten, r på vrangen
- = kast
- = ta 1 m løs av, 2 r sm, dra den løse m over den sammenstrikkede
-  = sett de 2 første m på en flettep foran arb, 2 r, strikk m på flettep r
-  = sett de 2 første m på en flettep bak arb, 2 r, strikk m på flettep r

