

Järbo
GARN®

92286

GLITTRA
TINDRA
RAGGI
CURLY



92286

GARNKVALITÉ (A)
GARNKVALITÉ (B)
GARNKVALITÉ (C)
GARNKVALITÉ (D)
MASKTÄTHET
GARNALTERNATIV (A)
STORLEKAR
MÅTT
GARNÅTGÅNG

JULIG FLÄT- OCH HÅLSTICKAD PONCHO

Raggi (70% superwash ull, 30% polyamid. Nystan ca 100/150 g = 150/225 m)

Curly (77% superwash ull, 13% mohair, 10% akryl. Nystan ca 100 g = 195 m)

Tindra (100% polyester. Nystan ca 50 g = 90 m)

Glittra (60% cupro 40% metallfiber. Nystan ca 20 g = 100 m)

Ca 17 m mönsterst på st 5½ = 10 x 10 cm

Garngrupp 6 (OBS! Garnåtgång & form kan variera vid byte av garn)

XS-M(L-XXL)

Ett stycke ca 40 x 70(52 x 82) cm

Fg 1: Ca 400(500) g (fg 1500, natur) i Raggi

Fg 2: Ca 150(200) g (fg 13501, natur) i Curly

Fg 3: Ca 50(50) g (fg 61227, grön) i Tindra

Fg 4: Ca 20(40) g (fg 18105, röd) i Glittra

Fg 5: Ca 20(40) g (fg 18102, guld) i Glittra

Poncho: 5½ mm **Band:** 4 mm

5 mm, 60 och 80 cm

Ev 12 st små säkerhetsnålar och batteridrivna LED-ljusslinga till dekoration

Ingalill Johansson **E-POST** patterns@jarbo.se

GARNUPPLYSNING Järbo Garn AB **E-POST** info@jarbo.se
©COPYRIGHT Järbo Garn AB. Reproduktion och publicering av material och texter är ej tillåten utan medgivande från Järbo Garn AB.

FOTO Lasse Åbom
FOTOMODELL Kati Ruonakangas
HÅR & MAKEUP Signe Rolfhamre
TACK TILL Furuviksparken

MED RESERVATION FÖR EVENTUELLA TRYCKFEL.
SE SENASTE VERSIONEN AV BESKRIVNINGEN PÅ www.jarbo.se

STICKOR
RUNDSTICKOR
TILLBEHÖR
DESIGN & TEXT

STORLEKSGUIDE

Järbo Garn storleksguide: Rörelsevidden på våra plagg i beskrivningen kan variera beroende på plaggtyp och form. För att hitta din storlek rekommenderar vi dig att du först mäter alla mått direkt på kroppen. Därefter bestämmer du själv hur mycket rörelsevidd du vill ha. **OBS!** Storlekstabell finns på www.jarbo.se.

TIPS & RÅD

- **För att undvika frågetecken:** Tänk på att läsa igenom beskrivningen noga innan du påbörjar ditt arbete.
- **Markera med en färgad penna den storlek du stickar/virkar så är det lättare att följa beskrivningstexten.**
- **Sticka/virka alltid en provlapp:** Vi rekommenderar att du stickar/virkar en provlapp som är ca 12 x 12 cm för att se att du håller den angivna masktätheten. Stämmer masktätheten inte, prova med tunnare eller grövre stickor/virknål.
- **Diagram:** Det underlättar att följa med i diagrammet om du sätter en linjal längs med den rad du stickar/virkar.

FÖRKORTNINGAR

am=avig maska, arb=arbetet, avigs=avigsidan, avm=avmaska, bakst=bakstycke, enl=enligt, framst=framstycke, följ=följande, int=intagning, kantm=kantmaska, m=maskor, rest=resterande, rm=rät maska, räts=rätsidan, släts=slätstickning, st=stickor, tills=tillsammans, v=varv, ytterl=ytterligare, ökn=ökning

FÖRKLARINGAR

Kantmaska (kantm): Yttersta m i var sida stickas rät alla v och som inte ingår i diagrammet.

PONCHO

Lägg med st 5½ och fg 1 upp 71(90) m. Sticka enl diagram innanför kantm. När arb mäter 70(82) cm avm alla m elastiskt. Sticka ytterl 1 stycke.

BAND 1

Lägg med st 4 och fg 2 upp 168(194) m och sticka 5 räta v. Maska av elastiskt. Sticka ytterl ett band.

BAND 2

Lägg med st 4 och 2 tr fg 4 upp 176(202) m och sticka 5 räta v. Maska av elastiskt. Sticka ytterl ett band.

BAND 3

Lägg med st 4 och 2 tr fg 5 upp 176(202) m och sticka 5 räta v. Maska av elastiskt. Sticka ytterl ett band.

MONTERING

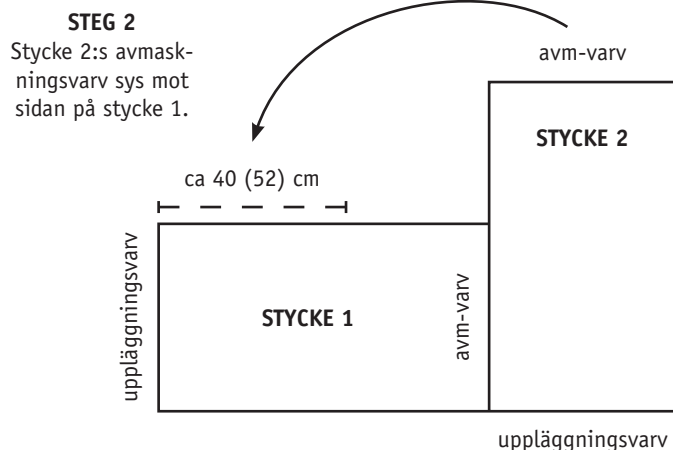
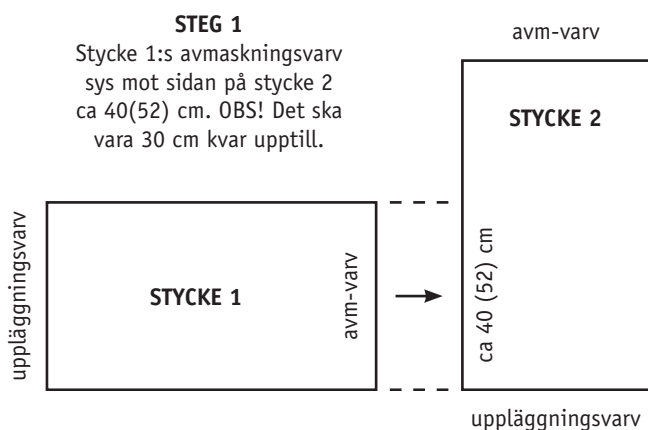
Spänn ut delarna efter de i beskr angivna måtten. Fukta dem och låt dem torka. Sy ihop delarna enl skiss.

Halskant. Börja i v:et mellan de båda styckena. Plocka från rätsidan med rundst 5, 60 cm lång och fg 2 upp 1 m i varje v hoppa över ca vart 4:e v runt halsen. Sticka runt i släts = alla m räta. När halskanten mäter 10 cm avm alla m löst.

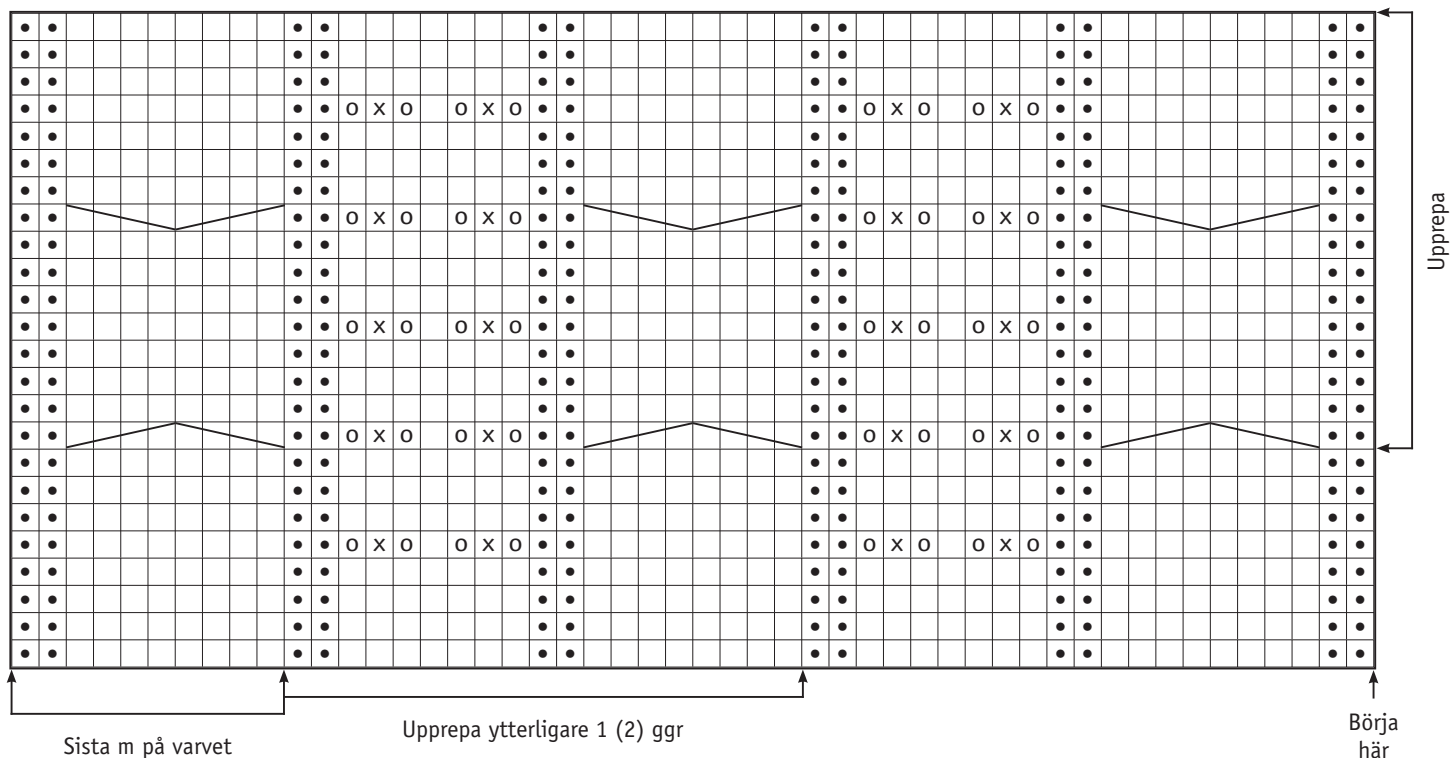
Kant nertill, stickas i 2 delar. Börja vid ena styckets långsida. Plocka från rätsidan med rundst 5, 80 cm lång och fg 2 upp 1 m i varje v hoppa över ca vart 4:e v och längs styckets kortsida 1 m i varje m hoppa över ca vart 4:e m. Sticka fram och tillbaka i rätst. Öka på första v 1 m i varje m = 1 rm i främre maskbåge, 1 rm i bakre maskbåge. Sticka ytterl 6 v. Maska av löst. Sticka andra sidan lika. Sy ihop kanten nertill.

Trä banden i hålv se bilden, band 1 längst ner, band 2 i mitten och band 3 i översta hålraden. Sy fast ändarna eller sätt fast ändarna med säkerhetsnålar på insidan så kan man använda ponchon utan jultema.

Trä i ljusslinga om du önskar.



DIAGRAM



TECKENFÖRKLARING

□ = rät m från rätsidan och avig m från avigsidan

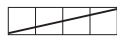
● = avig m från rätsidan och rät m från avigsidan

○ = omslag

x = lyft 1 m, 2 m tills rätt, drag den lyfta m över



= sätt de 2 första m på en flätsticka framför arb, 2 rm, sticka flätstickans m räta



= sätt de 2 första m på en flätsticka bakom arb, 2 rm, sticka flätstickans m räta

