

Järbo
GARN®

92286

GLITTRA
TINDRA
RAGGI
CURLY



92286

GARNKVALITET (A)
GARNKVALITET (B)
GARNKVALITET (C)
GARNKVALITET (D)
STRIKKEFASTHED
GARNALTERNATIV (A)
STØRRELSER
MÅL
GARNFORBRUG

PINDE
RUNDPINDE
TILBEHØR
DESIGN OG TEKST
OVERSÆTTELSE

JULEPONCHO MED SNONINGER OG HULMØNSTER

Raggi (70% superwash uld, 30% polyamid. Nøgle ca 100/150 g = 150/225 m)
 Curly (77% superwash uld, 13% mohair, 10% akryl. Nøgle ca 100 g = 195 m)
 Tindra (100% polyester. Nøgle ca 50 g = 90 m)
 Glittra (60% cupro 40% metallfiber. Nøgle ca 20 g = 100 m)
 Ca 17 m i mønsterstrikk på p 5½ = 10 x 10 cm
 Garngruppe 6 (OBS! Garnforbrug og form kan variere ved andre garntyper)
 XS-M(L-XXL)
 Et stykke ca 40 x 70(52 x 82) cm
Fv 1: Ca 400(500) g (fv 1500, natur) Raggi
Fv 2: Ca 150(200) g (fv 13501, natur) Curly
Fv 3: Ca 50(50) g (fv 61227, grøn) Tindra
Fv 4: Ca 20(40) g (fv 18105, rød) Glittra
Fv 5: Ca 20(40) g (fv 18102, guld) Glittra
Poncho: 5½ mm **Bånd:** 4 mm
 5 mm, 60 og 80 cm
 Evt. 12 små sikkerhedsnåle og LED-batterilyskæde til dekoration
 Ingalill Johansson **E-POST** patterns@jarbo.se
 G. Immerkær

GARNOPLYSNING Järbo Garn AB **E-POST** info@jarbo.se
 ©COPYRIGHT Järbo Garn AB. Kopiering og udgivelse af materiale er ikke tilladt uden aftale med Järbo Garn AB.

FOTO Lasse Åbom
FOTOMODEL Kati Ruonakangas
HÅR & MAKEUP Signe Rolfhamre
TAK TIL Furuviksparken

MED FORBEHOLD FOR EVENTUELLE TRYKFEJL.
SE SENESTE VERSION PÅ www.jarbo.se

STØRRELSESGUIDE

Järbo Garn størrelsesguide: Bevægelsesvidden i vore opskrifter kan variere afhængig af arbejdets type og form. For at finde din størrelse anbefaler vi, at du først tager alle mål direkte på kroppen og derefter bestemmer, hvor meget bevægelsesvidde, du ønsker. **OBS!** Se størrelsestabel på www.jarbo.se.

TIPS & RÅD

- **For at undgå spørgsmål:** Det er en god ide at læse teksten igennem, inden du begynder på dit arbejde.
- **Marker størrelsen med en farvet pen, så er det lettere at følge opskriften.**
- **Strik/hækl altid en prøve:** Vi anbefaler at du strikker/hækler en prøve på 12 x 12 cm for at se, om strikke-/hæklefastheden passer. Hvis strikke-/hæklefastheden ikke passer, så prøv med tyndere eller tykkere pinde/hæklenål.
- **Diagram:** Når der strikkes/hækles efter diagram, kan pinden der strikkes/hækles med fordel følges med lineal.

FORKORTELSER

vr=vrang/vrangmaske, arb=arbejdet, vrangs=vrangsiden, luk=luk af, forst=forstykke, indt=indtagning, kantm=kantmaske, m=maske/masker, r=ret/retmaske, rets=retsiden, glatst=glatstrikkning, p=pind/pinde, sm=sammen, omg=omgang.

FORKLARINGER

Kantmaske (kantm): Yderste m i hver side strikkes ret på alle pinde, kantm indgår ikke i diagrammet.

PONCHO

Slå 71(90) m op på p 5½ med fv 1. Strik ifølge diagram indenfor kantm. Når arb måler 70(82) cm lukkes alle m elastisk af. Strik et stykke magen til.

BÅND 1

Slå 168(194) m op på p 4 med fv 2 og strik 5 p ret. Luk elastisk af. Strik et bånd mere.

BÅND 2

Slå 176(202) m op på p 4 med 2 tråde fv 4 og strik 5 p ret. Luk elastisk af. Strik et bånd mere.

BÅND 3

Slå 176(202) m op på p 4 med 2 tråde fv 5 og strik 5 p ret. Luk elastisk af. Strik et bånd mere.

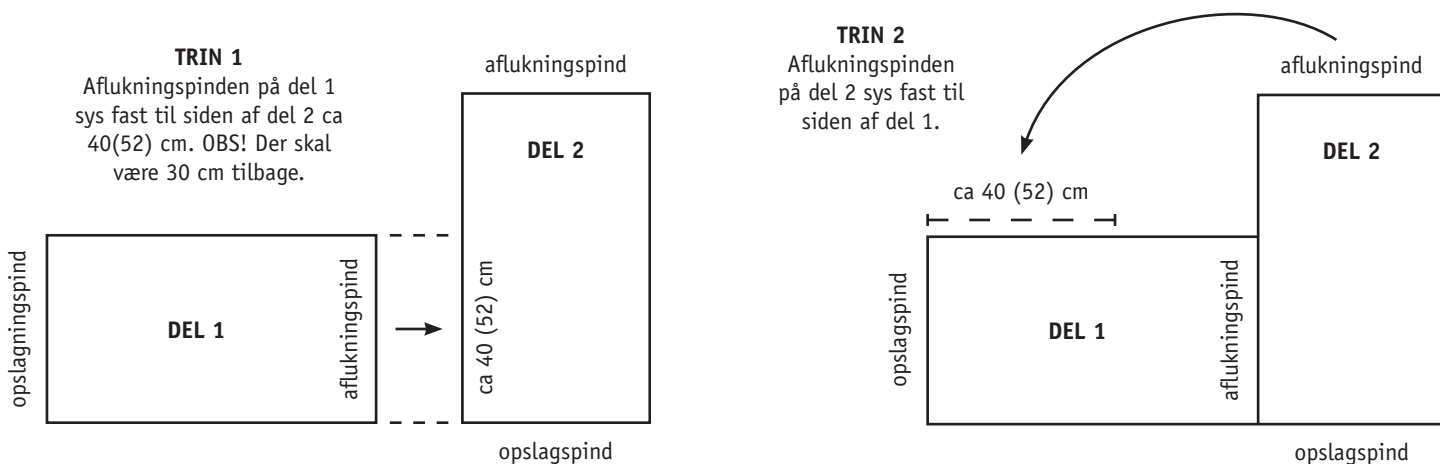
MONTERING

Spænd delene ud i de rette mål mellem fugtige håndklæder og lad dem tørre. Sy delene sammen ifølge tegningen.

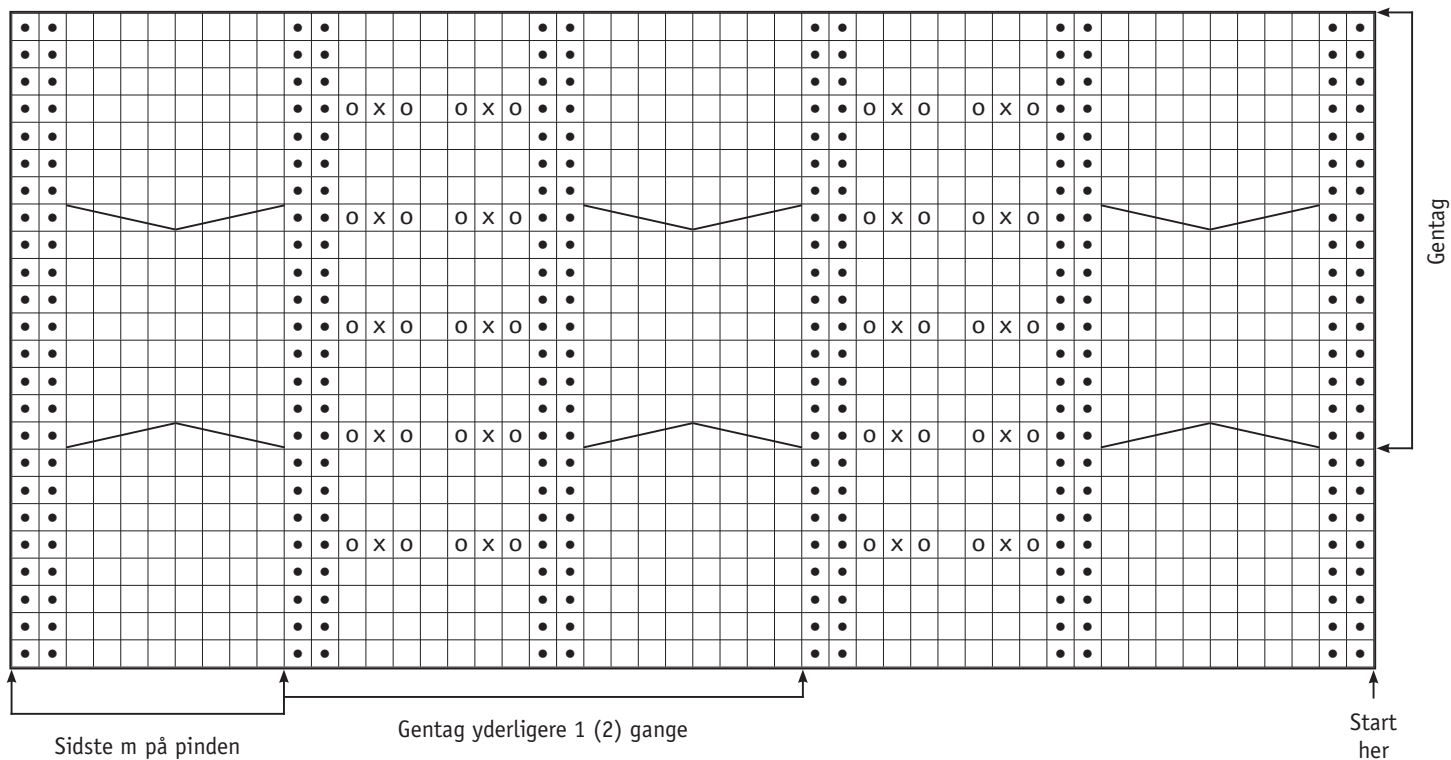
Halskant. Start i V-et mellem delene. Saml m op fra retsiden med rundp 5, 60 cm og fv 2. Saml 1 m op i hver pind, men spring over ca hver 4. pind rundt i halsen. Strik rundt i glatstrikkning = alle omg strikkes ret. Når halskanten måler 10 cm lukkes alle m løst af.

Kant nederst, strikkes i 2 dele. Start på det ene stykkes lange side. Saml m op fra retsiden med rundp 5, 80 cm og fv 2. Saml 1 m op i hver p, men spring over ca hver 4. p og langs den korte side samles 1 m op i hver m, spring over ca hver 4. m. Strik frem og tilbage i retstrikkning. Tag på første p 1 m ud i hver m = strik 1 ret i forreste maskebue og 1 ret i bagerste maskebue på hver m. Strik yderligere 6 pinde. Luk løst af. Strik den anden side på samme måde. Sy kanten sammen nederst.

Træk båndene gennem hullerne - se billede. Bånd 1 længst nede, bånd 2 i midten og bånd 3 i den øverste hulrække. Sy enderne fast eller sæt dem fast med sikkerhedsnåle på vrangsiden, så kan ponchoen også bruges efter jul.



DIAGRAM



TEGNFORKLARING

□ = ret på retsiden og vrang på vrangside

• = vrang på retsiden og ret på vrangside

○ = slå om

x = tag 1 m løst af, strik 2 m ret sammen, træk den løse m over



= sæt de første 2 m på en hjælpepind foran arb, 2 r, strik m fra hjælpep ret



= sæt de første 2 m på en hjælpepind bag arb, 2 r, strik m fra hjælpep ret

