

92260

GARNKVALITET

STRIKKEFASTHET

GARNALTERNATIV

OMKRETS

GARNFORBRUK (A)

GARNFORBRUK (B)

PINNER

DESIGN & TEKST

OVERSETTELSE

TURBANLUE & PANNEBÅND

Llama Soft (85 % Myk babylama, 15 % Polyamid. Hespe ca. 50 g = 150 m)

Ca. 18 m og 32 p halvpatent på p 4.5 = 10 x 10 cm

Garngruppe 6 (OBS! Garnforbruk & fasong kan variere ved bytte av garn)

Ca. 52-58 cm

Ca. 30 g (fg 58201, hvit / 58204, rosa)

Ca. 40 g (fg 58203, grå)

4,5 mm

Järbo Garn E-POST patterns@jarbo.se

Karen Marie Vinje

GARNOPPLYSNING Järbo Garn AB E-POST info@jarbo.se
 ©COPYRIGHT Järbo Garn AB. Kopiering og publisering av materiale og tekster er ikke tillatt uten etter avtale med Järbo Garn AB.

FOTO Lasse Åbom
 FOTOMODELLER Trine Wahlberg, Elise Danielsson,
 Else Rolfhamre, Stina Rolfhamre-Ångman
 HÅR & MAKEUP Signe Rolfhamre
 TAKK TIL Nostalгимacken i Hofors,
 Elses turbaner: instagram.com/elsesurbaner
 Barnegenser: 92206 Babysett: 92259

MED FORBEHOLD OM EVENTUELLE TRYKKFEIL.
 SE SISTE VERSJONEN AV DENNE OPPSKRIFTEN PÅ www.jarbo.se
 OVERSETTER HAR IKKE ANSVAR FOR KONTROLL AV OPPSKRIFTEN

TIPS & RÅD

- **For å unngå spørsmål:** Les nøye gjennom oppskriften før du begynner på arbeidet.
- **Strikk/hekle alltid en prøvelapp:** Vi anbefaler at du strikker/hekler en prøvelapp som er ca. 12 x 12 cm for å se at du holder den angitte strikke-/heklefastheten. Stemmer ikke strikke-/heklefastheten, prøv med tynnere eller tykkere pinner/heklenål.

FORKORTELSER

arb=arbeid(et), fg=farge, kantm=kantmaske, m=maske, p=pinne, r=rette masker, vr=vrange masker,

FORKLARINGER

Halvpatent: (maskeantallet skal være ulikt)**1. p:** Strikk 1. m r i bakre maskebue (= kantm), strikk deretter r på hele p, men ta siste m løs av med garnet foran m (= kantm).**2. p:** Strikk 1. m r i bakre maskebue, 1 vr, *1 r i m på p under, 1 vr*, gjenta *-* og ta siste m løs av med garnet foran m. Gjenta 1. og 2. p.

PANNEBÅND (A)

Legg opp 25 m på p 4.5 og strikk 46 cm halvpatent som forklart, eller mål omkretsen på hodet og strikk til ønsket lengde. Fell av med r over r og vr over vr m. Klipp av garnet med en tråd som er lang nok til å sy sammen pannebåndet.

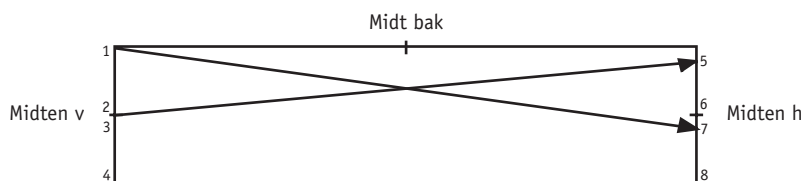
Det lille båndet midt foran: Legg opp på p 4.5 til modell A1: 29 m og modell A2: 20 m, og strikk til arb måler ca. 3 cm (eller til ønsket lengde). Vikle båndet 2 eller 1 gang rundt pannebåndet midt foran (se bildet). Sy fast båndet.

TURBANLUE (B)

Luen strikkes på tvers i ett langt, rett stykke

Legg opp 31 m på p 4.5 og strikk 54 cm halvpatent, eller mål hodets omkrets og strikk til ønsket lengde = omkrets. Fell av med r over r og vr over vr m. Klipp av garnet med en tråd som er lang nok til å sy sammen turbanluen med.

MONTERING

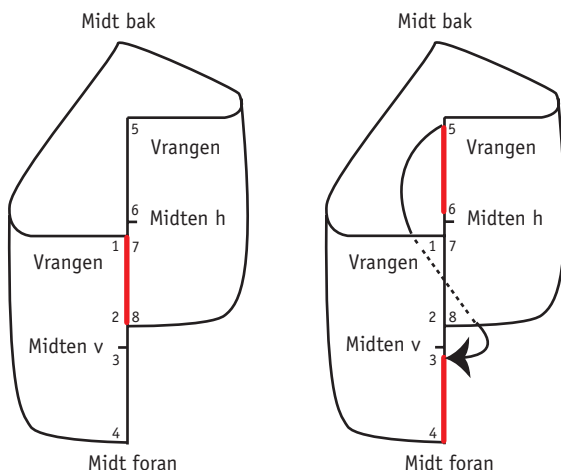
Turbanlue: Se skisse, monteringsanvisning.

Trinn 1

Sett merke midt på kortsidene og midt bak. Brett arbeidet dobbelt med vrangen ut og bretten midt bak.

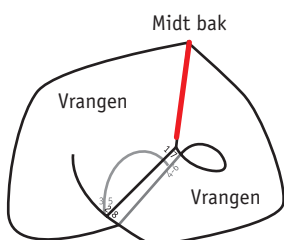
Trinn 2

Legg punkt 1 mot 7 og 2 mot 8, rette mot rette, så det passer med mønsteret. Sy sammen langs den røde markeringen.



Trinn 3

Før punkt 5 under den sydde sømme og plasser det mot punkt 3, rette mot rette (sy ev. et sting her for å holde det på plass) og før deretter punkt 4 mot 6 og legg kanten sammen, rette mot rette. De røde markeringene skal møte hverandre og sys sammen. Pass på at mønsteret stemmer i sømme.



Trinn 4

Vreng arbeidet med vrangen ut og sømme fra trinn 2 ut. Sy sammen toppen langs den røde markeringen (rette mot rette). Begynn midt bak (sy in spissen på sømme midt bak) og sy nesten helt frem til forsides punkt 1 og 7. Vreng luen med retten ut.

