

Järbo
GARN®

92221
LLAMA SILK



92221

GARNKVALITET
STRIKKEFASTHED
GARNALTERNATIV
STØRRELSER-DAME
STØRRELSER-EU
LÆNGDE
ÆRMELÆNGDE
OVERVIDDE
GARNFORBRUG

PINDE
RUNDPINDE
DESIGN OG TEKST
OVERSÆTTELSE

DAMEBLUSE MED MØNSTERBORTER

Llama Silk (70 % blød babylama, 30 % morbærsilke. Bundt ca 50 g = 165 m)
 Ca 30 m x 32 p i mønster på p 3 = 10 x 10 cm
 Garngruppe 3 (OBS! Garnforbrug og form kan variere ved andre garntyper)
 XXS(XS)S(M)L(XL)2XL
 20-30(32-34)36-38(40-42)44-46(48-50)52-54
 Ca 53 (55) 57 (59) 61 (63) 65 cm
 Ca 44 (45) 46 (47) 48 (49) 50 cm
 Ca 81 (84) 91 (99) 109 (122) 134 cm
Fv 1: Ca 250 (250) 300 (300) 350 (400) 450 g (fv 12207, grå)
Fv 2: Ca 100 (100) 100 (150) 200 (200) 200 g (fv 12211, rosa)
 2,5 og 3 mm
 2,5 mm, 40 cm
 Katarina Segerbrand **E-POST** patterns@jarbo.se
 G. Immerkær

GARNOPLYSNING Järbo Garn AB **E-POST** info@jarbo.se
 ©COPYRIGHT Järbo Garn AB. Kopiering og udgivelse af materiale er ikke tilladt uden aftale med Järbo Garn AB.

FOTO Lasse Åbom
FOTOMODEL Trine Wahlberg
HÅR & MAKEUP Signe Rolfhamre
TAK TIL Nostalгимacken i Hofors

MED FORBEHOLD FOR EVENTUELLE TRYKFEJL.
SE SENESTE VERSION PÅ www.jarbo.se

STØRRELSESGUIDE

Järbo Garn størresesguide: Bevægelsesvidden i vore opskrifter kan variere afhængig af arbejdets type og form. For at finde din størrelse anbefaler vi, at du først tager alle mål direkte på kroppen og derefter bestemmer, hvor meget bevægelsesvidde, du ønsker. OBS! Se størrelsestabel på www.jarbo.se.

TIPS & RÅD

- **For at undgå spørgsmål:** Det er en god ide at læse teksten igennem, inden du begynder på dit arbejde.
- **Marker størrelsen med en farvet pen, så er det lettere at følge opskriften.**
- **Strik/hækl altid en prøve:** Vi anbefaler at du strikker/hækler en prøve på 12 x 12 cm for at se, om strikke-/hæklefastheden passer. Hvis strikke-/hæklefastheden ikke passer, så prøv med tyndere eller tykkere pinde/hæklenål.
- **Diagram:** Når der strikkes/hækles efter diagram, kan pinden der strikkes/hækles med fordel følges med lineal.

FORKORTELSER

p=pind/pinde, m=maske/masker, omg=omgang, r=ret/retmaske, vr=vrang/vrangmaske, indt=indtagning.

FORKLARINGER

Kantm: Den yderste m i hver side strikkes ret på alle pinde.

Enkeltindt i starten af p: tag 1 m ret løs af, tag næste m ret løs af, sæt de 2 m tilbage på venstre pind og strik dem drejet sammen.

Enkeltindt i slutningen af p: strik 2 m ret sammen.

Dobbeltindt i starten af p: tag 1 m ret løs af, tag næste m ret løs af, tag næste m ret løs af, sæt de 3 m tilbage på venstre pind og strik dem drejet ret sammen.

Dobbeltindt i slutningen af p: strik 3 m ret sammen.

Tag 1 m ud: Løft tråden mellem 2 m op på venstre pind og strik den drejet.

USYNLIG AFLUKNING

Vend arb med vrangsidens ud og fordel m på to pinde. Hold pindene parallelt i venstre hånd og strik med yderligere en pind i højre hånd. Strik første m fra forreste p og første m fra bagerste p ret sammen. Strik næste m fra hver pind sammen, træk den første m på højre pind over den anden = 1 m på pinden. Fortsæt med at strikke m sammen og lukke af til alle m er lukket af.

RYG

Slå 123 (127) 139 (151) 165 (185) 203 m op på p 2,5 med fv 1 grå og strik 5 p rib X 1 r, 1 vr X gentag X X og slut med 1 r indenfor 1 kantm i hver side, som strikkes ret. Skift til p 3 og strik mønster ifølge diagrammet. Når arb måler 4 (6) 7 (9) 10 (12) cm tages 1 m ind i hver side indenfor kantm. Gentag indtagningen med 3 cm mellemrum i alt 4 gange. Strik 1 pind. Tag 1 m ud i hver side indenfor kantm. Gentag udtagningen med 5 cm mellemrum i alt 4 gange. Når arb måler 33 (34) 35 (36) 37 (38) 39 cm lukkes 5 (5) 6 (6) 6 (7) 7 m af i hver side til ærmegab. På næste pind fra retsiden starter indt til raglan. Lav 1 indt i hver side indenfor de 2 yderste m (kantm + 1 m som strikkes i glatst resten af arb). Gentag indt med 1 pinds mellemrum i alt 25 (27) 28 (24) 22 (17) 10 gange. Strik 1 pind. Lav 1 dobbeltindt med 1 pinds mellemrum i alt 6 (6) 7 (12) 16 (23) 31 gange. Der er nu 39 (39) 43 (43) 45 (45) 45 m tilbage. Luk den yderste m i hver side af = kantm og sæt nakkens m på en tråd.

FORSTYKKE

Slå op og strik som ryggen. Ribben strikkes X 1 vr, 1 r X gentag X X og slut med 1 vr indenfor 1 kantm i hver side. Når arb måler 33 (34) 35 (36) 37 (38) 39 cm, lukkes 5 (5) 6 (6) 6 (7) 7 m af i hver side til ærmegab. På næste p fra retsiden starter indt til raglan. Lav 1 indt i hver side indenfor de 2 yderste m i hver side (kantm + 1 m som nu strikkes i glatstriking). Gentag indt med 1 pinds mellemrum i alt 25 (27) 28 (24) 22 (17) 10 gange. Strik 1 pind. Lav 1 dobbeltindt med 1 pinds mellemrum i alt 2 (2) 3 (8) 12 (19) 27 gange. Samtidig med den 20. (22.) 24. (25.) 27. (29.) 30. raglanindt sættes de midterste 31 (31) 35 (35) 37 (37) 37 m på en tråd til hals og hver side strikkes for sig. Luk yderligere af mod halsen for 3-2-2-1-1 m. Når alle aflukninger og indt er lavet, er der 3 m tilbage, som lukkes af. Den anden side strikkes på samme måde, men spejlvendt.

ÆRMER

Slå 58 (60) 60 (64) 64 (66) 66 m op på p 2,5 med fv 1 og strik 5 p rib 1 r, 1 vr. Skift til p 3 og strik glatstriking og mønster ifølge diagrammet pind 13-24, derefter gentages fra pind 1-24. **Tag på første pind** 5 (5) 7 (7) 9 (9) 9 m ud jævnt fordelt. Når arb måler 2 cm tages 1 m ud i hver side indenfor kantm. Gentag udtagningen med 3,5 (3) 3 (3) 2,5 (2,5) 2 cm mellemrum til der er 87 (91) 95 (101) 105 (111) 117 m på pinden. Strik mønster over de udtagne m i siderne efterhånden. Når hele arb måler 44 (45) 46 (47) 48 (49) 50 cm, (OBS! På samme pind i diagrammet som på ryg og forstykke) lukkes 5 (5) 6 (6) 6 (7) 7 m af i hver side til ærmegab. På næste pind fra retsiden starter indt til raglan. Lav 1 indt i hver side indenfor de 2 yderste m (kantm + 1 m som strikkes i glatstriking resten af arb). Gentag indt med 3 pindes mellemrum i alt 3 (3) 6 (4) 4 (5) 3 gange. Strik 1 pind. Lav 1 enkeltindt med 1 pinds mellemrum i alt 22 (24) 20 (25) 27 (27) 32 gange. Der er nu 27 (27) 31 (31) 31 (33) 33 m tilbage. Strik 1 pind.

På næste pind fra retsiden lukkes af til hals således:

Pind 1 og 3: Luk 5 (5) 6 (6) 6 (7) 7 m af i starten af pinden og lav 1 indt i slutningen af pinden indenfor de 2 yderste m.

Pind 2, 4 og 6: Uden aflukninger og indtagninger.

Pind 5 og 7: Luk 5 (5) 6 (6) 6 (6) m af i starten af pinden og lav 1 indt i slutningen af pinden indenfor de 2 yderste m. Der er nu 3 m tilbage, som lukkes af.

Strik det anden ærme på samme måde, men spejlvendt.

MONTERING

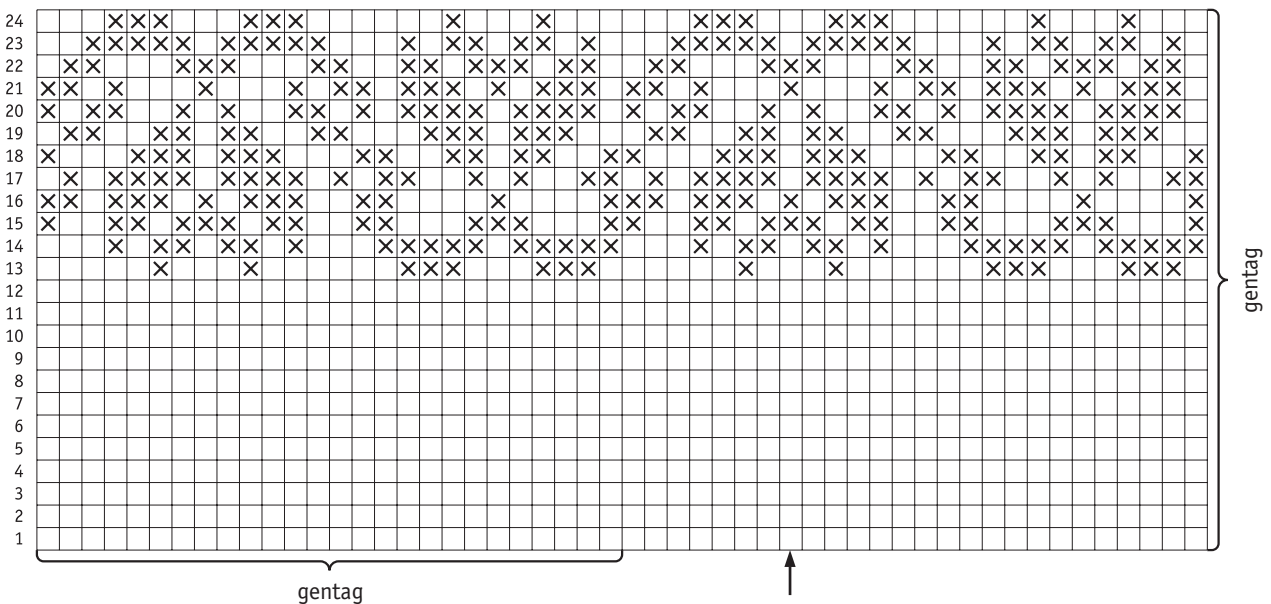
Spænd delene ud i de rette mål mellem fugtige håndklæder og lad dem tørre. Sy raglansømmene, brug kantsøm til sømrum.

Halskant: Saml ca 140 (140) 146 (146) 152 (152) 152 m op fra retsiden med rundp 2,5 og fv 1 i halsen (inkl. m fra tråden).

Strik 3,5 cm rib 1 r, 1 vr. Luk af i rib, ikke for stramt.

Sy side- og ærmesømme, brug kantsøm til sømrum.

DIAGRAM



midtermaske på forstykke, ryg og ærmer.
Tæl ud herfra hvor i mønstret du skal starte
til den ønskede størrelse.

TEGNFORKLARING

□ = fv 1

⊗ = fv 2

