

Järbo
GARN

92219
RAGGI



92219

GARNKVALITET
STRIKKEFASTHET
GARNALTERNATIV
STØRRELSER-DAME
STØRRELSER-EU
LENGDE
ERMELENGDE
OVERVIDDE
GARNFORBRUK

STRØMPEPINNER
RUNDPINNER
TILBEHØR
DESIGN & TEKST
OVERSETTELSE

STØRRELSESGUIDE**KOFTE MED MØNSTERSTRIKKET BÆRESTYKKE**

Raggi (70 % ull, 30 % polyamid. Nøste ca. 100 g = 150 m)
 Ca. 18 m x 24 p på p 4.5-5 = 10 x 10 cm
 Garngruppe 6 (OBS! Garnforbruk & fasong kan variere ved bytte av garn)
 XS(S)M(L)XL(2XL)
 32-34(36-38)40-42(44-46)48-50(52-54)
 Ca. 37 (39) 40 (41) 43 (45) cm (opp til ermehullet)
 Ca. 43 (44) 45 (46) 47 (48) cm
 Ca. 92 (97) 106 (119) 128 (132) cm
Bfg: Ca. 500 (600) 700 (700) 800 (800) g (fg 1557, marineblå)
Mfg 1: Ca. 100 (100) 100 (100) 100 (100) g (fg 15119, mellomgrå)
Mfg 2: Ca. 100 (100) 100 (100) 100 (100) g (fg 1549, lys grå)
Mfg 3: Ca. 100 (100) 100 (100) 100 (100) g (fg 1510, hvit)
Mfg 4: Ca. 100 (100) 100 (100) 100 (100) g (fg 1508, mellomblå)
 4.5 og 5 mm
 4.5 og 5 mm, 60 cm
 7 (7) 8 (8) 8 (8) knapper, ca. 25 mm
 Katarina Segerbrand **E-POST** patterns@jarbo.se
 Karen Marie Vinje

GARNOPPLYSNING Järbo Garn AB **E-POST** info@jarbo.se
 ©COPYRIGHT Järbo Garn AB. Kopiering og publisering av materiale og tekster er ikke tillatt uten etter avtale med Järbo Garn AB.

FOTO Lasse Åbom
FOTOMODELLER Stina Rolfhamre-Ångman, Signe Rolfhamre
HÅR & MAKEUP Signe Rolfhamre
TAKK TIL Nostalгимacken i Hofors, Furuviksparken

MED FORBEHOLD OM EVENTUELLE TRYKKFEIL.
SE SISTE VERSJONEN AV DENNE OPPSKRIFTEN PÅ www.jarbo.se.
OVERSETTER HAR IKKE ANSVAR FOR KONTROLL AV OPPSKRIFTEN.

Järbo Garn størrelsesguide: Bevegelsesvidden på plaggene i våre oppskrifter kan variere, avhengig av typen plagg og fasong. For å finne din størrelse, anbefaler vi at du først tar alle mål direkte på kroppen. Deretter bestemmer du selv hvor mye bevegelsesvidde du vil ha. **OBS!** Se størrelsestabell på www.jarbo.se.

TIPS & RÅD

- **For å unngå spørsmål:** Les nøye gjennom oppskriften før du begynner på arbeidet.
- **Markér med en farget penn den størrelsen du strikker/hekler, så blir det lettere å følge oppskriften.**
- **Strikk/hekle alltid en prøvelapp:** Vi anbefaler at du strikker/hekler en prøvelapp som er ca. 12 x 12 cm for å se at du holder den angitte strikke-/heklefastheten. Stemmer ikke strikke-/heklefastheten, prøv med tynnere eller tykkere pinner/heklenål.
- **Diagram:** Det blir lettere å følge med i diagrammet om du legger en linjal eller et ark langs den ruteraden du strikker/hekler.

FORKORTELSER

arb=arbeid(et), bakstk=bakstykke, bfg=bunnfarge, fg=farge, ggr=ganger, glattstr=glattstrikk, iflg=ifølge, kantm=kantmaske, m=maske, mfg=mønsterfarge, omg=omgang, p=pinne, r=rett maske, størr=størrelse(r), vr=vrang maske, økn=økning

FORKLARINGER

Kantmaske (kantm): Den ytterste m strikkes r på alle p = kantm på bolen
Knapphull: Fell av 2 m og legg dem opp igjen på neste p.

BOLEN

Legg opp 163 (171) 187 (211) 227 (235) m med rundp 4.5 og bfg og strikk 5 cm vr.bord frem og tilbake, 1 vr, 1 r, avslutt med 1 vr innenfor 1 kantm i hver side. Bytt til rundp 5 og strikk videre i glattstr. Sett en markering i hver side. (Bakstk = 83 (87) 95 (107) 115 (119) m, venstre og høyre forstk = 40 (42) 46 (52) 56 (58) m). Strikk mønster iflg p 19-27 i diagrammet, deretter strikkes med bfg. Når arb måler 35 (37) 39 (41) 43 cm, felles av 6 m på hver side av markeringen til ermehullet (= 12 m i hver side). Legg arb til side og strikk ermene.

ERMER

Legg opp 40 (42) 44 (46) 48 (48) m med strømpep 4.5, fordel m på 4 p og strikk 5 cm vr.bord rundt, 1 r, 1 vr. Bytt til strømpep 5 og strikk videre rundt i glattstr = r på alle omg. Øk på første omg 5 (5) 5 (5) 5 (7) m jevnt fordelt = 45 (47) 49 (51) 53 (55) m. Sett en markør mellom første og siste m på omg, og la markøren følge med oppover i arb. Etter 1 omg strikkes p 19-27 iflg diagrammet, deretter strikkes videre med bfg. Når arb måler 7 cm økes 1 m på hver side av markøren. Gjenta økn med ca. 4 (3,5) 3,5 (3) 3 (3) cm mellomrom til det er 61 (65) 69 (73) 77 (81) m, de økte m strikkes i mønster etter hvert.
 Når arb måler 37 (39) 40 (41) 43 (45) cm, felles til ermehull 6 m på hver side av markøren = 12 m (= 49 (53) 57 (61) 65 (69) m). Legg arb til side og strikk det andre ermet likt.

BÆRESTYKKE

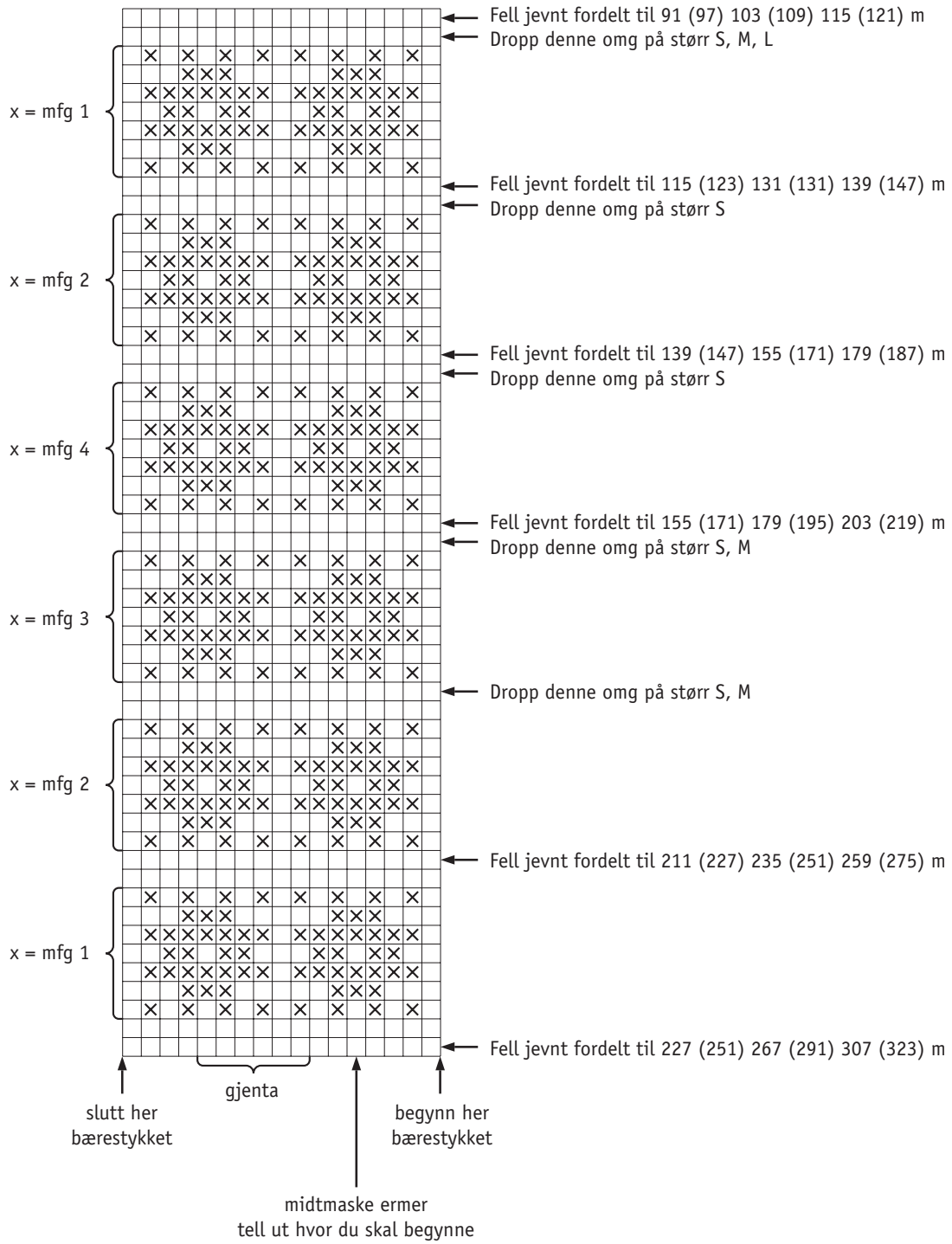
Strikk bolen og ermene inn på samme rundp 5 og strikk delene sammen slik (1. p = vrangen): Høyre forstk: 34 (36) 40 (46) 50 (52) m, erme: 49 (53) 57 (61) 65 (69) m, bakstk: 71 (75) 83 (95) 103 (107) m, neste erme: 49 (53) 57 (61) 65 (69) m, venstre forstk: 34 (36) 40 (46) 50 (52) = totalt 237 (253) 277 (309) 333 (349) m. Strikk frem og tilbake. Nå strikkes mønster iflg diagrammet. Når diagrammet er strikket ferdig, bytter du til rundp 4.5 og bfg og strikker 4 cm vr.bord, 1 vr, 1 r, avslutt med 1 vr. Fell av i vr.bordstrikk.

MONTERING

Sy igjen åpningene under ermene.

Venstre forkant: Begynn ved halskanten og plukk opp m med p 4.5 og bfg slik: 1 m i hver p, men hopp over ca. hver 4. p. Strikk 3 cm vr.bord frem og tilbake, 1 r, 1 vr. Fell av i vr.bordstrikk. Sett merker til plassering av 7 (7) 8 (8) 8 (8) knapper midt på kanten, det øverste 1 cm fra overkanten, det nederste 1 cm fra nederkanten og de øvrige med jevne mellomrom.
Høyre forkant: Strikkes som venstre forkant, men fell til 7 (7) 8 (8) 8 (8) knapphull (se under forklaringer) midt på kanten så de stemmer med merkene på venstre forkant.

DIAGRAM



TEGNFORKLARING

□ = bf

⊗ = mf

