

Järbo
GARN

92219
RAGGI



92219

GARNKVALITET
STRIKKEFASTHED
GARNALTERNATIV
STØRRELSE-DAME
STØRRELSER-EU
LÆNGDE
ÆRMELÆNGDE
OVERVIDDEDEDE
GARNFORBRUG

STRØMPEPINDE
RUNDPINDE
TILBEHØR
DESIGN OG TEKST
OVERSÆTTELSE

STØRRELSESGUIDE**CARDIGAN MED MØNSTERTRET BÆRESTYKKE**

Raggi (70 % uld, 30 % polyamid. Nøgle ca 100 g = 150 m)
 Ca 18 m x 24 p på p 4,5-5 = 10 x 10 cm
 Garngruppe 6 (OBS! Garnforbrug og form kan variere ved andre garntyper)
 XS(S)M(L)XL(2XL)
 32-34(36-38)40-42(44-46)48-50(52-54)
 Ca 37 (39) 40 (41) 43 (45) cm (op til ærmegabet)
 Ca 43 (44) 45 (46) 47 (48) cm
 Ca 92 (97) 106 (119) 128 (132) cm
Bfv: Ca 500 (600) 700 (700) 800 (800) g (fv 1557, marineblå)
Mfv 1: Ca 100 (100) 100 (100) 100 (100) g (fv 15119, mellemgrå)
Mfv 2: Ca 100 (100) 100 (100) 100 (100) g (fv 1549, lysegrå)
Mfv 3: Ca 100 (100) 100 (100) 100 (100) g (fv 1510, hvid)
Mfv 4: Ca 100 (100) 100 (100) 100 (100) g (fv 1508, mellemblå)
 4,5 og 5 mm
 4,5 og 5 mm, 60 cm
 7 (7) 8 (8) 8 (8) knapper, ca 25 mm
 Katarina Segerbrand **E-POST** patterns@jarbo.se
 G. Immerkær

GARNOPLYSNING Järbo Garn AB **E-POST** info@jarbo.se
 ©COPYRIGHT Järbo Garn AB. Kopiering og udgivelse af materiale er ikke tilladt uden aftale med Järbo Garn AB.

FOTO Lasse Åbom
FOTOMODEL Stina Rolfhamre-Ångman, Signe Rolfhamre
HÅR & MAKEUP Signe Rolfhamre
TAK TIL Nostalгимacken i Hofors, Furuviiksparken

MED FORBEHOLD FOR EVENTUELLE TRYKFEJL.
SE SENESTE VERSION PÅ www.jarbo.se

Järbo Garn størrelsesguide: Bevægelsesvidden i vore opskrifter kan variere afhængig af arbejdets type og form. For at finde din størrelse anbefaler vi, at du først tager alle mål direkte på kroppen og derefter bestemmer, hvor meget bevægelsesvidde, du ønsker. OBS! Se størrelsestabel på www.jarbo.se

TIPS & RÅD

- **For at undgå spørgsmål:** Det er en god ide at læse teksten igennem, inden du begynder på dit arbejde.
- **Marker størrelsen med en farvet pen, så er det lettere at følge opskriften.**
- **Strik/hækl altid en prøve:** Vi anbefaler at du strikker/hækler en prøve på 12 x 12 cm for at se, om strikke-/hæklefastheden passer. Hvis strikke-/hæklefastheden ikke passer, så prøv med tyndere eller tykkere pinde/hæklenål.
- **Diagram:** Når der strikkes/hækles efter diagram, kan pinden der strikkes/hækles med fordel følges med lineal.

FORKORTELSER

m = maske/masker, omg=omgang, r= ret/retmaske, vr=vrang/vrangmaske, bfv=bundfarve, mfv=mønsterfarve, omg=omgang.

FORKLARINGER

Kantmaske: Den yderste m i hver side strikkes ret på alle pinde = kantm (gælder for kroppen).
Knaphul: Luk 2 m af, slå på næste p 2 nye m op over de aflukkede.

KROP

Slå 163 (171) 187 (211) 227 (235) m op på rundp 4,5 med bfv og strik 5 cm rib frem og tilbage X 1 vr, 1 r X slut med 1 vr indenfor 1 kantm i hver side. Skift til rundp 5 og strik glatstriking. Sæt en markering i hver side (ryg = 83 (87) 95 (107) 115 (119) m, venstre og højre forstykke hhv = 40 (42) 46 (52) 56 (58) m). Strik mønster ifølge diagram pind 19 - 27, derefter strikkes med bfv. Når arb måler 35 (37) 39 (41) 43 (43) cm lukkes 6 m af på hver side af markeringen til ærmegab (= 12 m i hver side). Lad arbejdet hvile.

ÆRMER

Slå 40 (42) 44 (46) 48 (48) m op på strømpep 4,5 og fordel m på 4 pinde og strik rundt i rib 1 r, 1 vr i 5. Skift til strømpepind 5 og strik rundt i glatstriking = alle omg strikkes ret. Sæt en markering mellem første og sidste m (der tages ud på hver side af denne markering). Tag på første omg m ud jævnt fordelt til: 45 (47) 49 (51) 53 (55) m. Efter 1 omg strikkes ifølge diagram omg 19 - 27, derefter strikkes med bfv. Når arb måler 7 cm tages 1 m ud på hver side af markeringen. Gentag udtagningen med ca 4 (3,5) 3,5 (3) 3 (3) cm mellemrum til der er 61 (65) 69 (73) 77 (81) m, strik mønster over de udtagne m under ærmet efterhånden. Når arb måler 37 (39) 40 (41) 43 (45) cm lukkes 6 m af på hver side af markeringen til ærmegab = 12 m (= 49 (53) 57 (61) 65 (69) m). Lad arbejdet hvile og strik et ærme mere.

BÆRESTYKKE

Strik delene ind på rundpind 5 fra vrangsidens således: Højre forstykke: 34 (36) 40 (46) 50 (52) m, ærme: 49 (53) 57 (61) 65 (69) m, ryg: 71 (75) 83 (95) 103 (107) m, næste ærme: 49 (53) 57 (61) 65 (69) m, venstre forstykke: 34 (36) 40 (46) 50 (52) = totalt 237 (253) 277 (309) 333 (349) m. Strik frem og tilbage. Nu strikkes mønster ifølge diagram. Når diagrammet er strikket færdigt skiftes til rundp 4,5 og bfv og der strikkes 4 cm rib X 1 vr, 1 r X gentag X X slut med 1 vr. Luk af i rib.

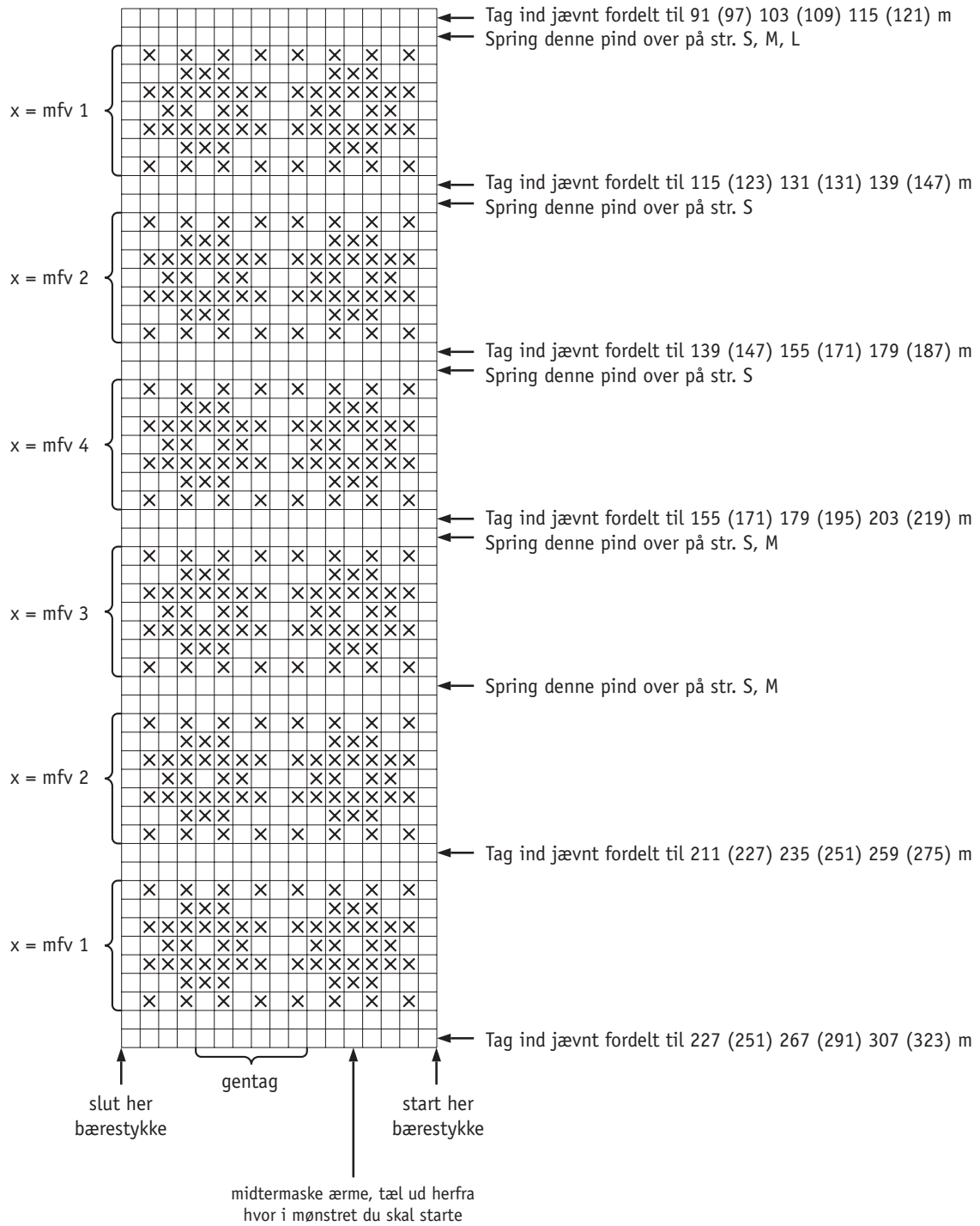
MONTERING

Sy sammen under ærmerne.

Venstre forkant: Start ved halskanten og saml m op fra retsiden med p 4,5 og bfv. Saml 1 m op i hver p, men spring over ca hver 4. p. Strik 3 cm rib 1 r, 1 vr.

Højre forkant: Strikkes som venstre, men lav 7 (7) 8 (8) 8 (8) knaphuller midt i kanten med jævne mellemrum, det øverste 1 cm fra den øverste kant, det nederste 1 cm fra den nederste kant og de øvrige med jævne mellemrum.

DIAGRAM



TEGNFORKLARING

□ = bf

⊗ = mf

