

Järbo

92216
JUNIOR RAGGI



92216

GARNKVALITET
STRIKKEFASTHED
GARNALTERNATIV
STØRRELSER-CL
STØRRELSER-ALDER
LÆNGDE
ÆRMELÆNGDE
OVERVIDDE
GARNFORBRUG

'GULLFOSS' – BØRNESWEATER MED MØNSTRET BÆRESTYKKE

Junior Raggi (75 % Uld, 25 % Polyamid. Ca 50 g = 200 m)
 Ca 28 m og 40 p på p 3 = 10 x 10 cm
 Garngruppe 2 (OBS! Garnforbrug og form kan variere ved andre garntyper)
 98-104(110-116)122-128(134-140)146-152(158-164) cl
 2-4(4-6)6-8(8-10)10-12(12-14) år
 Ca 25 (28) 32 (36) 40 (42) cm (op til ærmegabet)
 Ca 27 (31) 33 (35) 39 (41) cm
 Ca 68,5 (73) 77 (81) 86 (90) cm
Fv 1: Ca 150 (200) 200 (250) 300 (350) g (fv 68414, marineblå)
Fv 2: Ca 50 (50) 50 (50) 50 (50) g (fv 68413, blå)
Fv 3: Ca 50 (50) 50 (50) 50 (50) g (fv 68421, lyseblå)
Fv 4: Ca 50 (50) 50 (100) 100 (100) g (fv 68404, grå)
Fv 5: Ca 50 (50) 50 (50) 50 (50) g (fv 68401, natur)
 3 mm
 3 mm, 40 og 60 cm
 Katarina Segerbrand **E-POST** patterns@jarbo.se
 G. Immerkær

GARNOPLYSNING Järbo Garn AB **E-POST** info@jarbo.se
 ©COPYRIGHT Järbo Garn AB. Kopiering og udgivelse af materiale er ikke tilladt uden aftale med Järbo Garn AB.

FOTO Lasse Åbom
FOTOMODELLER Elise Danielsson, Abbe Karström
HÅR & MAKEUP Signe Rolfhamre
TAK TIL Nostalgimacken i Hofors

MED FORBEHOLD FOR EVENTUELLE TRYKFEJL.
SE SENESTE VERSION PÅ www.jarbo.se

STRØMPEPINDE
RUNDPINDE
DESIGN OG TEKST
OVERSÆTTELSE

STØRRELSESGUIDE

Järbo Garn størrelsesguide: Bevægelsesvidden i vore opskrifter kan variere afhængig af arbejdets type og form. For at finde din størrelse anbefaler vi, at du først tager alle mål direkte på kroppen og derefter bestemmer, hvor meget bevægelsesvidde, du ønsker. Børnetøj måles i centilong. Størrelse 38, 44 = prematur, bruges som benævnelse for børn født før udgangen af 37. graviditetsuge, plejer at betegnes som for tidligt fødte (PT - Pre Term), 50 cl (ca 0-1 måned) til 170 centilong (ca 14 + år). Du måler barnets hele længde for at finde den rigtige centilongstørrelse. Længden på den indvendige side af benet måler du fra skridtet til hælen. **OBS!** Størrelsestabel findes på www.jarbo.se. www.jarbo.se.

TIPS & RÅD

- **For at undgå spørgsmål:** Det er en god ide at læse teksten igennem, inden du begynder på dit arbejde.
- **Marker størrelsen med en farvet pen, så er det lettere at følge opskriften.**
- **Strik/hækl altid en prøve:** Vi anbefaler at du strikker/hækler en prøve på 12 x 12 cm for at se, om strikke-/hæklefastheden passer. Hvis strikke-/hæklefastheden ikke passer, så prøv med tyndere eller tykkere pinde/hæklenål.
- **Diagram:** Når der strikkes/hækles efter diagram, kan pinden der strikkes/hækles med fordel følges med lineal.

FORKORTELSER

p = pind/pinde, m = maske/masker, omg = omgang, r = ret /retmaske, vr = vrang/vrangmaske, fv = farve, cm = centimeter

FORKLARINGER

Tag 1 m ud: Løft tråden mellem 2 m op på venstre pind og strik den drejet ret.

FORSTYKKE OG RYG

Slå 192 (204) 216 (228) 240 (252) m op på rundp 3 med fv 1 og strik 4 cm rib 1 r, 1 vr. Fortsæt i glatstriking = alle omg strikkes ret. Sæt en markering i hver side med 96 (102) 108 (114) 120 (126) m mellem markeringerne. Strik til arb måler 25 (28) 32 (36) 40 (42) cm, vil du ændre længden, gøres det her. Luk 6 (6) 6 (6) 6 (6) m af på hver side af markeringerne til ærmegab (= 12 m i hver side). Lad arbejdet hvile.

ÆRMER

Slå 50 (52) 54 (56) 58 (60) m op på strømpep 3 med fv 1 og strik 4 cm rib 1 r, 1 vr. Fortsæt i glatstriking = alle omg strikkes ret. Sæt en markering mellem første og sidste m på omg. Tag på første omg 6 m ud jævnt fordelt. Strik 1 omg. Tag på næste omg 1 m ud på hver side af markeringen. Gentag udtagningen med 1,5 (1,5) 1,5 (1,5) 1,5 (1,5) cm, til der er 86 (90) 94 (98) 106 (112) m. Når hele arb måler 27 (31) 33 (35) 39 (41) cm, lukkes 6 (6) 6 (6) 6 (6) m af på hver side af markeringen til ærmegab (= 12 m). Lad arb hvile og strik et ærme mere på samme måde.

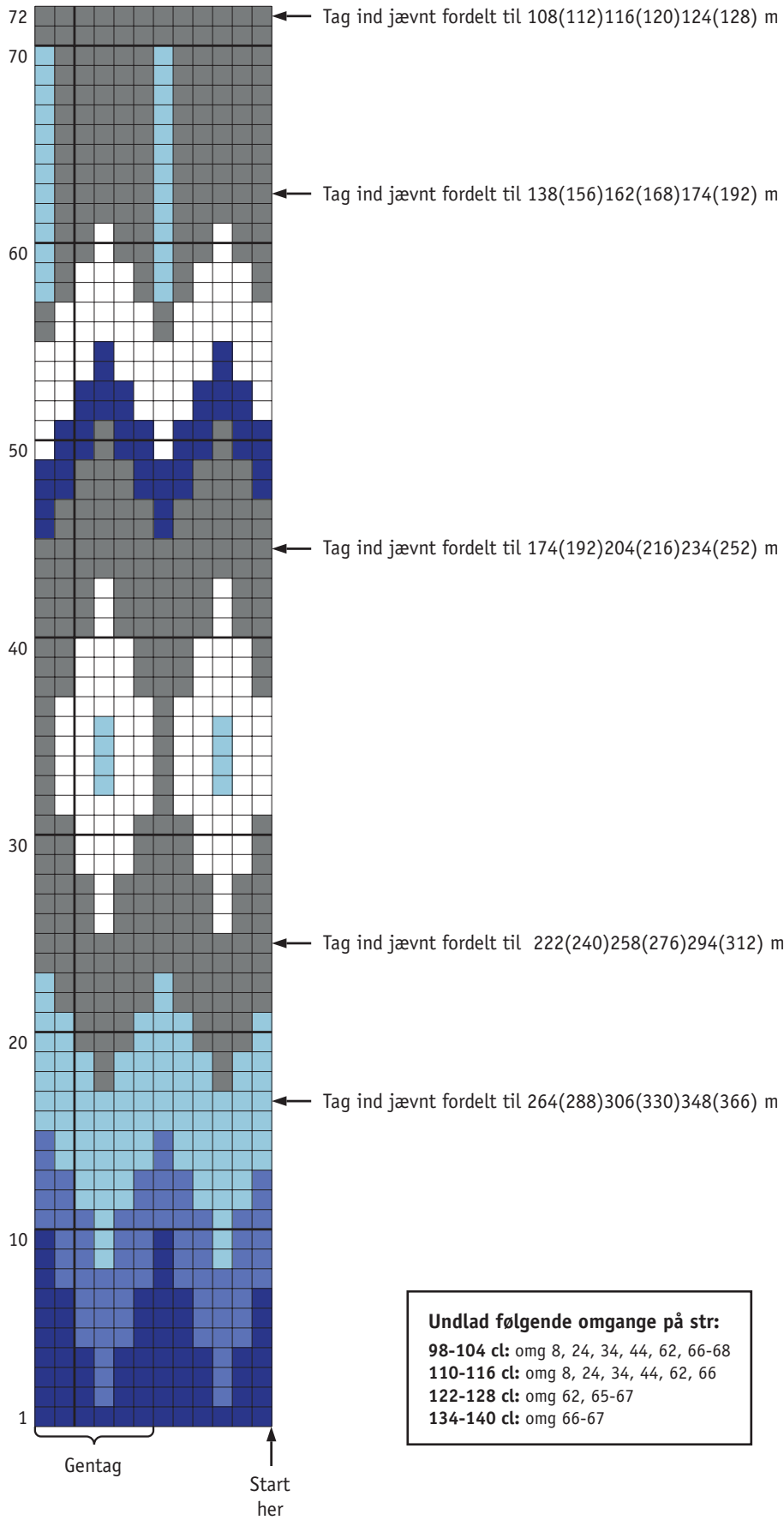
BÆRESTYKKE

Strik delene ind på rundpinden (60 cm) med fv 1: Strik 84 (90) 96 (102) 108 (114) m = ryggen, 74 (78) 82 (86) 94 (100) m = det ene ærme, 84 (90) 96 (102) 108 (114) m = forstykket og 74 (78) 82 (86) 94 (100) m = det andet ærme = i alt 316 (336) 356 (376) 404 (428) m. Strik 1 omg og tag ind jævnt fordelt til 300 (324) 348 (372) 396 (420) m. Strik nu mønster ifølge diagrammet. Skift til rundp 40 cm når der ikke længere er m nok til rundp 60 cm.

MONTERING

Halskant: Strik 3 cm rib 1 r, 1 vr. Luk af i rib.
 Sy sammen under ærmerne.

DIAGRAM



TEGNFORKLARING

- = fv 1
- = fv 2
- = fv 3
- = fv 4
- = fv 5

