

Farbo
GARN®

92209
JUNIOR RAGGI



92209

GARNKVALITET
STRIKKEFASTHED
GARNALTERNATIV
STØRRELSER-DAME
STØRRELSER-EU
GARNFORBRUG

PINDE
RUNDPINDE
IDÉ
DESIGN OG TEKST
OVERSÆTTELSE

STØRRELSESGUIDE**DAMEBLUSE MED SNONINGER**

Junior Raggi (75% Uld "Superwash", 25% Polyamid. Nøgle ca 50 g = 200 m)
 Ca 26½-27 m og 39 p i glatstriking på p 3.5 mm = 10 x 10 cm
 Garngruppe 3 (OBS! Garnforbrug og form kan variere ved andre garntyper)
 XS(S)M(L)XL(2XL)
 32/34(36/38)40/42(44/46)48/50(52/54)
Fv 1: Ca 350(375)400(450)475(500) g (fv 68403, lysegrå)
Fv 2: Ca 100(100)100(125)150(175) g (fv 68404, mørkegrå)
 3 og 3.5 mm + hjælpepind 3.5 mm
 3 mm, 60 cm
 Järbo Garn
 Soolorado/Sanna Mård Castman **E-POST** patterns@jarbo.se
 G. Immerkær

GARNOPLYSNING Järbo Garn AB **E-POST** info@jarbo.se
 ©COPYRIGHT Järbo Garn AB. Kopiering og udgivelse af materiale er ikke tilladt uden aftale med Järbo Garn AB.

FOTO Lasse Åbom
FOTOMODEL Signe Rolfhamre
HÅR & MAKEUP Signe Rolfhamre
TAK TIL Nostalгимacken i Hofors

MED FORBEHOLD FOR EVENTUELLE TRYKFEJL.
SE SENESTE VERSION PÅ www.jarbo.se

Järbo Garn størrelsesguide: Bevægelsesvidden i vore opskrifter kan variere afhængig af arbejdets type og form. For at finde din størrelse anbefaler vi, at du først tager alle mål direkte på kroppen og derefter bestemmer, hvor meget bevægelsesvidde, du ønsker. **OBS!** Se størrelsestabel på www.jarbo.se

TIPS & RÅD

- **For at undgå spørgsmål:** Det er en god ide at læse teksten igennem, inden du begynder på dit arbejde.
- **Marker størrelsen med en farvet pen, så er det lettere at følge opskriften.**
- **Strik/hækl altid en prøve:** Vi anbefaler at du strikker/hækler en prøve på 12 x 12 cm for at se, om strikke-/hæklefastheden passer. Hvis strikke-/hæklefastheden ikke passer, så prøv med tyndere eller tykkere pinde/hæklenål.
- **Diagram:** Når der strikkes/hækles efter diagram, kan pinden der strikkes/hækles med fordel følges med lineal.

FORKORTELSER

vr=vrang/vrangmaske, arb=arbejdet, vrangs=vrangside, luk=luk af, forst=forstykke, kantm = kantmaske, m=maske/masker, rest=resten, r=ret/retmaske, rets=retsiden, glatst=glatstriking, p=pind/pinde, omg=omgang, hjælpep=hjælpepind.

FORKLARINGER

Tag 1 m ud: Løft tråden mellem 2 m op på venstre pind og strik den drejet ret.

Kantmaske (kantm): Yderste m i hver side strikkes ret på alle pinde.

Mønster: Ifølge diagram.

OBS! Modellen på billedet er størrelse medium. På de øvrige størrelser bliver bredden af mønsterpartierne anderledes, da der er et andet antal masker.

RYG

Slå 133(143)155(165)181(191) m løst op med fv 1 på p 3.5 mm og strik 5 p rib 1 r, 1 vr indenfor kantm (1. p = vrangs). Tag på sidste ribpind 1 m ind = 132(142)154(164)180(190) m. Strik glatst indenfor kantm i hver side. Når arb måler 63(65)67(69)71(73) cm lukkes de midterste 56(56)58(58)60(62) m af til nakke og hver side strikkes for sig.

Venstre side: Luk yderligere af mod nakken på hver anden p for 3-2-2 m. OBS! Samtidig med den 2. aflukning til nakken lukkes af til skulder fra skuldresiden på hver anden p for: 11-10-10(12-12-12)14-14-13(16-15-15)18-18-17(19-19-19) m.

Højre side: Strikkes som venstre side, men spejlvendt.

FORSTYKKE

Slå 133(143)155(165)181(191) m løst op med fv 1 på p 3.5 mm og strik 5 p rib 1 r, 1 vr som på ryggen. Tag på sidste p 15(15)13(17)17(17) m ud jævnt fordelt = 148(158)168(182)198(208) m.

Strik derefter således: kantm + snoning ifølge diagram 2 med fv 2 (= 14 m)

mønster ifølge diagram 3 med fv 1 (= 8(10)12(16)18(18) m)

snoning ifølge diagram 4 (= 12 m)

7(8)9(8)12(17) m i glatstriking med fv 1,

snoning ifølge diagram 4 (= 12 m),

mønster ifølge diagram 3 med fv 1 (= 8(10)12(16)18(18) m)

snoning over 24 m med fv 2 ifølge diagram 1.

På den anden side af den midterste snoning strikkes på samme måde som på højre side, men i omvendt rækkefølge. På den yderste snoning ifølge diagram 2 med fv 2 laves snoningen den modsatte vej. På mønstret ifølge diagram 3 laves mønstret også modsat, men sammenstrikingen laves på samme måde.

Strik på denne måde gennem hele arbejdet. Når arb måler ca 58(60)62(64)66(68) cm lukkes de midterste 44(44)46(46)48(50) m af til hals og hver side strikkes for sig.

Venstre side: Luk yderligere af mod halsen på hver anden p for 3-2-2-2-2-1-1 m. Luk af til skulder ved samme højde som på ryggen over 6 pinde. Luk af til skulder for: 13-12-12(14-14-14)16-15-15(18-18-17)20-20-20(22-21-21) m.

Højre side: Strikkes som venstre side, men spejlvendt.

ÆRMER

Slå 58(60)60(62)62(64) m løst op med fv 1 på p 3.5 mm og strik 5 p rib 1 r, 1 vr indenfor kantm (1. p = vrangs). Tag på sidste ribpind 3 m ud jævnt fordelt = 61(63)63(65)65(67) m.

Strik derefter således: kantm, 14(14)13(12)11(12) m i glatst, diagram 4 over 12 m,

diagram 3 over 7(9)11(15)17(17) m,

diagram 4 over 12 m,

14(14)13(12)11(12) m i glatst + kantm.

Når arb måler 2-3 cm tages 1 m ud i hver side indenfor kantm. Gentag udtagningen med 1 cm mellemrum - på str. XXL tages yderligere ud 3 gange og tag derefter ud på alle str. med 1½ cm mellemrum yderligere 24(26)27(28)29(28) gange = 111(117)119(123)125(131) m. Alle udtagne m strikkes i glatst med fv 1. Når arb måler 44(45)46(47)48(49) cm lukkes alle m af på en pind fra rets.

MONTERING

Spænd delene ud i de rette mål mellem fugtige håndklæder og lad dem tørre. Sy skuldresømmene.

Halskant: Saml m op fra retsiden med rundp 3 mm og fv 1. Saml ca 136(140)144(144)148(152) m op langs halsudskæringen. Strik 7 p rib 1 r, 1 vr. Luk af i rib. Mål ud til ærmegab, ca 21(21½)22(22½)23(24) cm ned på hhv. forstykke og ryg. Sy ærmerne i. Sy ærme- og sidesømme. Brug kantm til sømrum.

DIAGRAM 1

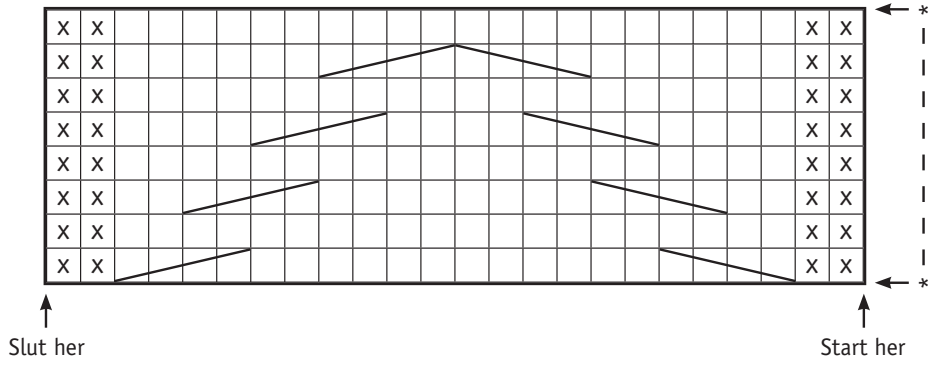
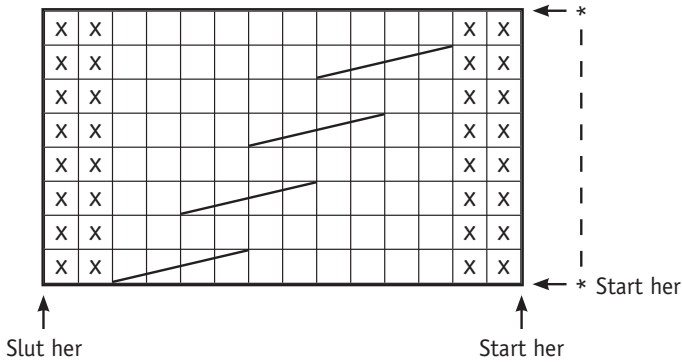


DIAGRAM 2



TEGNFORKLARING

- = Ret på rets og vrang på vrangs
- = Ret på vrangs og vrang på rets
- = Slå om
- = Tag 1 m løst af, strik 2 m r sm, træk den løse m over
- = Snoning over 4 m: Sæt 2 m på en hjælpep bag arb, strik 2 r, strik m fra hjælpep ret
- = Snoning over 4 m: Sæt 2 m på en hjælpep foran arb, strik 2 r, strik m fra hjælpep ret
- = Sæt 4 m på en hjælpep foran arb, strik 4 r, strik m fra hjælpep ret

DIAGRAM 3

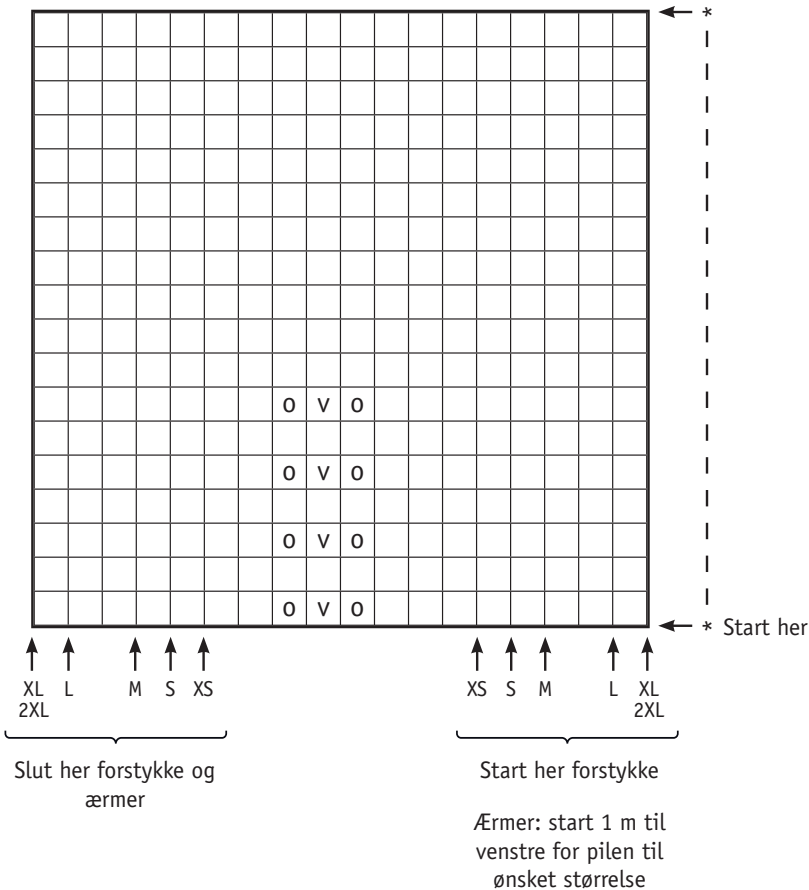
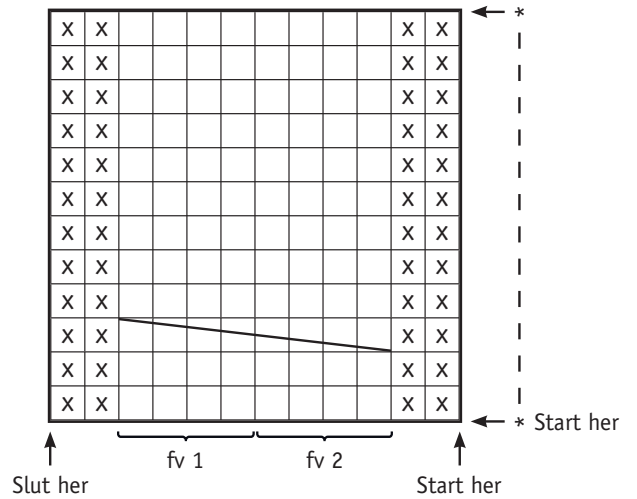


DIAGRAM 4



Diagrammet viser alle pinde.
 Første p = rets.
 Start ved pilen "Start her" og slut ved pilen "Slut her".
 Omg: Start ved pilen "Start her" gentag derefter *-*.
 Diagram 4: Snoning strikkes i 2 farver.

