

*Järbo*  
GARN®

92208  
ELISE





## DAMEJAKKE

Elise (55 % Bomull, 45 % Akryl. Ca. 100 gr = 330 m)  
Ca. 26½-27 m og 33 p glattstr på p 3.5 mm = 10 x 10 cm  
Ca. 22-23 m og 32 p mønster på p 3.5 mm = 10 x 10 cm  
Garngruppe 3 (OBS! Garnforbruk og fasong kan variere ved bytte av garn)  
XS(S)M(L)XL(2XL)  
32/34(36/38)40/42(44/46)48/50(52/54)  
Ca. 86(94)102(110)118(130) cm  
Ca. 42(43)44(45)46(47) cm  
Ca. 56(58)60(62)64(66) cm  
Ca. 375(400)450(475)500(525) g (fg 69229)  
3 og 3.5 mm  
7 knapper  
Solorado/Sanna Mård Castman E-POST patterns@jarbo.se  
Karen Marie Vinje

GARNOPPLYSNING Järbo Garn AB E-POST info@jarbo.se  
©COPYRIGHT Järbo Garn AB. Kopiering og publisering av materiale  
og tekster er ikke tillatt uten etter avtale med Järbo Garn AB.

FOTO Lasse Åbom  
FOTOMODELL Signe Rolfhamre  
HÅR & MAKEUP Signe Rolfhamre  
TAKK TIL Furuvisksparken

MED FORBEHOLD OM EVENTUELLE TRYKKEFEIL.  
SE SISTE VERSJONEN AV DENNE OPPSKRIFTEN PÅ [www.jarbo.se](http://www.jarbo.se).  
OVERSETTER HAR IKKE ANSVAR FOR KONTROLL AV OPPSKRIFTEN.

## STØRRELSESGUIDE

**Järbo Garn størrelsesguide:** Bevegelsesvidden på plaggene i våre oppskrifter kan variere, avhengig av typen plagg og fasong. For å finne din størrelse, anbefaler vi at du først tar alle mål direkte på kroppen. Deretter bestemmer du selv hvor mye bevegelsesvidde du vil ha. **OBS!** Størrelsestabell finnes på [www.jarbo.se](http://www.jarbo.se).

## TIPS &amp; RÅD

- **For å unngå spørsmål:** Les nøye gjennom oppskriften før du begynner på arbeidet.
- **Markér med en farget penn den størrelsen du strikker/hekler, så blir det lettere å følge oppskriften.**
- **Strikk/hekle alltid en prøvelapp:** Vi anbefaler at du strikker/hekler en prøvelapp som er ca. 12 x 12 cm for å se at du holder den angitte strikke-/heklefastheten. Stemmer ikke strikke-/heklefastheten, prøv med tynnere eller tykkere pinner/heklenål.
- **Diagram:** Det blir lettere å følge med i diagrammet om du legger en linjal eller et ark langs den ruteraden du strikker/hekler.

## FORKORTELSER

arb=arbeidet, bakstk=bakstykke, beg=begynn, fg=farge, forstk=forstykke, ggr=ganger, glattstr=glattstrikk, iflg=ifølge, kantm=kantmaske, m=maske, mb=maskebue, p=pinne, r=rett, rillestr=rillestrikk, rest=resten/resterende, sm=sammen, vr=vrang, vr.vendt=vrangvendt, ytterl=ytterligere, økn=økning

## FORKLARINGER

**Øk 1 m:** Ta opp tverrtråden mellom 2 m, vri den og sett den tilbake på venstre p og strikk den vr.

**Kantmaske (kantm):** Ytterste m i hver side strikkes r på alle p.

**Enkelfelling:** I beg av p: Strikk 2 m vridd r sm (= strikk i de bakre mb). I slutten av p: Strikk 2 m r sm.

**Dobbelfelling:** I beg av p: Strikk 3 m vridd r sm (= strikk i de bakre mb). I slutten av p: Strikk 3 m r sm.

**Knapphull:** Fell av 2 m og legg dem opp igjen på neste p.

**Vrangvendt glattstrikk (vr.vendt glattstr):** Strikk som vanlig glattstr, men med de vr m på retten.

**Rillestrikk (rillestr):** Frem og tilbake: Strikk r på alle p.

## BAKSTYKKET

Legg opp 115(127)137(147)159(175) m p 3 mm og strikk 2 p rillestr (1. p = retten). Bytt til p 3.5 mm. På neste p fra retten strikkes mønster iflg diagrammet innenfor 7(3)8(8)4(9) m i hver side (= 1 kantm + 6(2)7(7)3(8) m vr.vendt glattstr).

Når arb måler ca. 39(40)41(42)43(44) cm, felles til ermehull i hver side annenhver p 4-3(4-3)5-3(6-3)6-3(7-4) m.

På neste p fra retten beg raglanfelling: Strikk en enkelfelling i hver side (se forklaring over) innenfor 3 m (= 1 kantm + 2 m som strikkes slik: X 2 p som rillestr m, 2 p som glattstr m X, gjenta X-X), gjenta enkelfelling annenhver p totalt 23(22)20(21)21(15) ggr.

Strikk deretter 1 dobbelfelling annenhver p 3(6)9(10)13(19) ggr. **OBS!** Samtidig med den 25.(27.)28.(30.)32.(33.) raglanfelling felles til nakken de midterste 37(39)39(41)41(41) m og hver side strikkes videre for seg.

**Venstre side:** Fell ytterl 3 m til nakken.

**Høyre side:** Strikkes som venstre side, men speilvendt.

## VENSTRE FORSTYKKE

Legg opp 46(50)55(59)64(70) m på p 3 mm og strikk 2 p rillestr (1. p = retten). Bytt til p 3.5 mm. Strikk videre i glattstr innenfor 1 kantm i hver side. Når arb måler ca. 39(40)41(42)43(44) cm, felles til ermehull i siden annenhver p som på bakstk. På neste p fra retten strikkes raglanfelling i siden innenfor 3 m slik: Strikk en enkelfelling annenhver p

20(20)18(20)20(18) ggr og en dobbelfelling annenhver p 2(4)7(7)9(12) ggr. **OBS!** De 3 m strikkes på samme måten som på bakstk. Samtidig med den 15.(17.)17.(19.)21.(22.) raglanfelling felles til halsen ved forkanten annenhver p 5-3-2-1-1 (5-3-2-1-1)5-3-2-1-1(5-3-2-2-1) 5-3-2-2-1-1(5-3-2-2-1-1) m. Når alle fellingene er strikket ferdig, gjenstår det 3 m som felles av.

## HØYRE FORSTYKKE

Strikkes som venstre forstk, men speilvendt.

## HØYRE ERME

Legg opp 63(63)63(65)65(67) m på p 3 mm og strikk 2 p rillestr (1. p = retten). Bytt til p 3.5 mm. Strikk deretter mønster iflg diagrammet innenfor 2(2)2(3)3(4) m i hver side (= 1 kantm + 1(1)1(2)2(3) m vr.vendt glattstr). Når arb måler ca. 6(6)6(6)6(4) cm, økes 1 m i hver side, innenfor kantm. Gjenta økn med 3 cm mellomrom ytterl 11(6)4(1)0(0) ggr og med 2 cm mellomrom 0(7)11(16)20(22) ggr = 87(91)97(103)107(113) m på p. **OBS!** De økte m strikkes i mønster etter hvert, og der det ikke går, strikkes vr.vendt glattstr.

Når arb måler ca. 42(43)44(45)46(47) cm, felles til ermehull i hver side annenhver p som på bakstk.

På neste p fra retten strikkes raglanfelling i hver side slik: Strikk en enkelfelling innenfor 3 m (de 3 m strikkes som på bakstk) annenhver p 20(23)23(26)28(30) ggr. Strikk deretter en dobbelfelling annenhver p 2(1)2(1)1(1) ggr. Det gjenstår nå 25(27)27(29)29(31) m til halsfelling.

**Fell slik:**

**1. p (retten):** Fell av 4(4)4(5)5(5) m i beg på p og strikk en dobbelfelling på slutten.

**2. p og alle like p (vrangen):** Strikk uten felling.

**3. p:** Fell av 4(4)4(5)5(5) m i beg på p og strikk en dobbelfelling på slutten.

5. p: Fell av 3(4)4(4)4(5) m i beg på p og strikk en dobbelfelling på slutten.

7. p: Fell av 3(4)4(4)4(5) m i beg på p og strikk en dobbelfelling på slutten.

Det gjenstår nå 3 m som felles av.

#### VENSTRE ERME

Strikkes som høyre erme, men speilvendt. Fellingen til halsen beg 1 p tidligere fra vrangen.

#### MONTERING

Spenn ut delene mellom fuktige håndklær etter angitte mål og la alt tørke. Sy raglansømmene med kantm til sømrom.

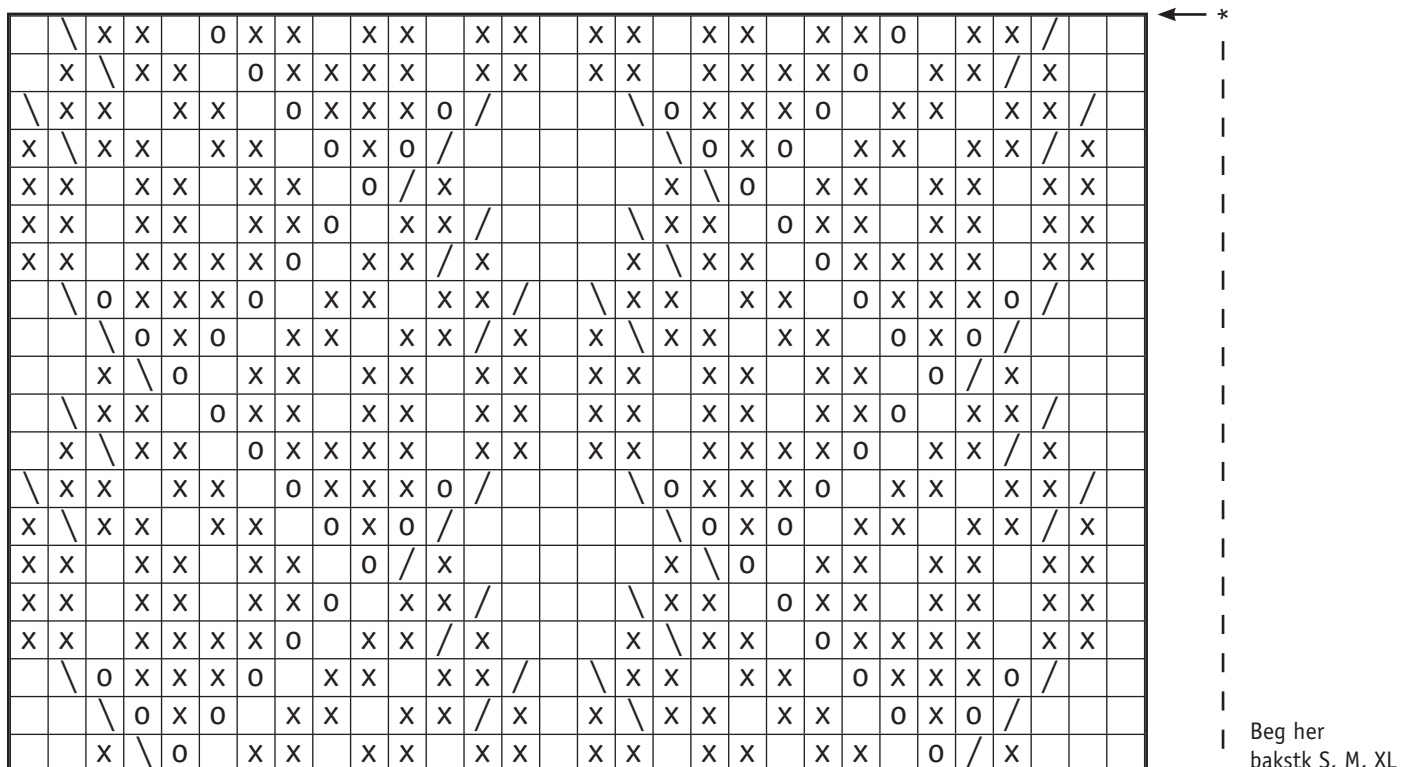
**Halskant:** Plukk opp rundt halsen fra retten med p 3 mm og strikk ca. 1½-2 cm rillestr. Fell av. Siste p fra retten.

**Venstre forkant:** Plukk opp m langs forkanten fra retten med p 3 mm slik: 1 m i hver m og p, men hopp over ca. hver 4. p. Strikk 1½ - 2 cm rillestr (like mange p som på halskanten). Fell av. Sett merker for plassering av knapper midt langs kanten. Det øverste midt foran halskanten, det nederste ca. 1½ cm fra nederkanten, og de øvrige jevnt fordelt.

**Høyre forkant:** Strikkes som venstre forkant men fell til 7 knapphull midt på kanten så fellingene stemmer med merkene på venstre forkant.

Sy side- og ermesømmene med kantm til sømrom. Sy i knapper.

#### DIAGRAM



Beg her bakstk  
XS, L, 2XL

Beg her ermer

Beg her  
bakstk S, M, XL

Beg her  
Ermer

#### TEGNFORKLARING

- = r på retten og vr på vrangen
- = vr på retten og r på vrangen
- = kast – strikkes vr på vrangen
- = strikk 2 m r sm
- = ta 1 m løs av, strikk 1 m, dra den løse m over

Diagrammet viser p på retten.  
Første p = retten. Fra vrangen strikkes r over r og vr over vr m. Kastene strikkes vr på vrangen.  
Beg ved pil "Beg her" og gjenta deretter \*-\*.  
Pinnene oppover i diagrammet: Beg ved pil "Beg her", gjenta deretter \*-\* rest av arb.

