

*Järbo*  
GARN®

92208  
ELISE





## DAMECARDIGAN

Elise (55 % Bomuld, 45 % Akryl. Ca 100 g = 330 m)  
 Ca 26½-27 m og 33 p i glatstriking på p 3.5 mm = 10 x 10 cm  
 Ca 22-23 m og 32 p i mønster på p 3.5 mm = 10 x 10 cm  
 Garngruppe 3 (OBS! Garnforbrug og form kan variere ved andre garntyper)  
 XS(S)M(L)XL(2XL)  
 32/34(36/38)40/42(44/46)48/50(52/54)  
 Ca 86(94)102(110)118(130) cm  
 Ca 42(43)44(45)46(47) cm  
 Ca 56(58)60(62)64(66) cm  
 Ca 375(400)450(475)500(525) g (fv 69229)  
 3 og 3.5 mm  
 7 knapper  
 Soolorado/Sanna Mård Castman **E-POST** patterns@jarbo.se  
 G. Immerkær

GARNOPLYSNING Järbo Garn AB **E-POST** info@jarbo.se  
 ©COPYRIGHT Järbo Garn AB. Kopiering og udgivelse af  
 materiale er ikke tilladt uden aftale med Järbo Garn AB.

FOTO Lasse Åbom  
 FOTOMODEL Signe Rolfhamre  
 HÅR & MAKEUP Signe Rolfhamre  
 TAK TIL Furuviiksparken

MED FORBEHOLD FOR EVENTUELLE TRYKFEJL.  
 SE SENESTE VERSION PÅ [www.jarbo.se](http://www.jarbo.se)

## STØRRELSESGUIDE

**Järbo Garn størrelsesguide:** Bevægelsesvidden i vore opskrifter kan variere afhængig af arbejdets type og form. For at finde din størrelse anbefaler vi, at du først tager alle mål direkte på kroppen og derefter bestemmer, hvor meget bevægelsesvidde, du ønsker. OBS! Se størrelsestabel på [www.jarbo.se](http://www.jarbo.se)

## TIPS &amp; RÅD

- **For at undgå spørgsmål:** Det er en god ide at læse teksten igennem, inden du begynder på dit arbejde.
- **Marker størrelsen med en farvet pen, så er det lettere at følge opskriften.**
- **Strik/hækl altid en prøve:** Vi anbefaler at du strikker/hækler en prøve på 12 x 12 cm for at se, om strikke-/hæklefastheden passer. Hvis strikke-/hæklefastheden ikke passer, så prøv med tyndere eller tykkere pinde/hæklenål.
- **Diagram:** Når der strikkes/hækles efter diagram, kan pinden der strikkes/hækles med fordel følges med lineal.

## FORKORTELSER

v=vrang/vrangmaske, arb=arbejdet, vrangs=vrangside, luk=luk af, forst=forstykke, kantm=kantmaske, m=maske/masker, r=ret/retmaske, rets=retsiden, glast=glatstriking, p=pind/pinde, omg=omgang.

## FORKLARINGER

**Tag 1 m ud:** Løft tråden mellem 2 m op på venstre pind og strik den drejet ret.

**Kantmaske (kantm):** Yderste m i hver side strikkes ret på alle pinde.

**Enkeltindtagning (enkeltindt):** I starten af p: Strik 2 m drejet ret sammen. I slutningen af p: Strik 2 m ret sammen.

**Dobbeltindtagning (dobbeltindt):** I starten af p: Strik 3 m drejet ret sammen. I slutningen af p: Strik 3 m ret sammen.

**Knaphul:** Luk 2 m af, slå på næste p 2 nye m op over de aflukkede.

**Omvendt glatstriking (omv glatst):** Vrang på rets og ret på vrangs.

## RYG

Slå 115(127)137(147)159(175) m op på p 3 mm og strik 2 p ret (første p = retsiden). Skift til p 3.5 mm. På næste p fra rets strikkes mønster ifølge diagrammet indenfor 7(3)8(8)4(9) m i hver side (= kantm + 6(2)7(7)3(8) m i omv glatst). Når arb måler ca 39(40)41(42)43(44) cm lukkes af til ærmegab i hver side på hver anden p for 4-3(4-3)5-3(6-3)6-3(7-4) m. På næste p fra rets starter aflukning til raglan. Lav en enkeltindt i hver side indenfor 3 m (= kantm + 2 m som strikkes således: X 2 p retstriking, 2 p glatstriking X, gentag X-X), gentag enkeltindt med 1 pinds mellemrum i alt 23(22)20(21)21(15) gange. Lav derefter en dobbeltindt med 1 pinds mellemrum 3(6)9(10)13(19) gange. **OBS!** Samtidig med den 25.(27.)28.(30.)32.(33.) raglanindt, lukkes de midterste 37(39)39(41)41(41) m af til nakke og hver side strikkes for sig.

**Venstre side:** Luk yderligere 3 m af mod nakken.

**Højre side:** Strikkes som venstre side, men spejlvendt.

## VENSTRE FORSTYKKE

Slå 46(50)55(59)64(70) m op på p 3 mm og strik 2 p ret (første p = rets). Skift til p 3.5 mm. Strik glatst indenfor kantm i hver side resten af arb. Når arb måler ca 39(40)41(42)43(44) cm lukkes af til ærmegab i siden som på ryggen. På næste p fra rets laves raglanindt i siden indenfor 3 m således: Lav en enkeltindt på hver anden p 20(20)18(20)20(18) gange og en dobbeltindt på hver anden p 2(4)7(7)9(12) gange. **OBS!** De 3 m strikkes på samme måde som på ryggen. Samtidig med den 15.(17.)17.(19.)21.(22.) raglanindt lukkes af til halsudskæring ved forkanten på hver anden p for 5-3-2-1-1(5-3-2-1-1) 5-3-2-1-1(5-3-2-1-1) 5-3-2-2-1-1(5-3-2-2-1-1) m. Når alle aflukninger og indt er lavet er der 3 m tilbage som lukkes af.

## HØJRE FORSTYKKE

Strikkes som venstre forstykke, men spejlvendt.

## HØJRE ÆRME

Slå 63(63)63(65)65(67) m op på p 3 mm og strik 2 p ret (første p = rets). Skift til p 3.5 mm. Strik derefter mønster ifølge diagrammet indenfor 2(2)2(3)3(4) m i hver side (= kantm + 1(1)1(2)2(3) m i omv glatst). Når arb måler ca 6(6)6(6)6(4) cm tages 1 m ud i hver side indenfor kantm. Gentag udtagningen med 3 cm mellemrum yderligere 11(6)4(1)0(0) gange og med 2 cm mellemrum 0(7)11(16)20(22) gange = 87(91)97(103)107(113) m på pinden. **OBS!** Strik mønster over de udtagne m i siderne efterhånden som de passer ind, indtil da strikkes de i omv glatst. Når arb måler ca 42(43)44(45)46(47) cm lukkes af til ærmegab i hver side på hver anden p som på ryggen.

På næste p fra retsiden starter indt til raglan i hver side således: Lav en enkeltindt indenfor 3 m (de 3 m strikkes som på ryggen) med 1 pinds mellemrum 20(23)23(26)28(30) gange. Lav derefter en dobbeltindt med 1 pinds mellemrum 2(1)2(1)1(1) gange. Der er nu 25(27)27(29)29(31) m tilbage til aflukning til hals.

**Luk af til hals således:**

**Pind 1 (rets):** Luk 4(4)4(5)5(5) m af i starten af pinden og lav en dobbeltindt i slutningen.

**Pind 2 og alle lige pinde (vrangs):** Strikkes uden aflukninger og indt.

**Pind 3:** Luk 4(4)4(5)5(5) m af i starten af pinden og lav en dobbeltindt i slutningen.

**Pind 5:** Luk 3(4)4(4)4(5) m af i starten af pinden og lav en dobbeltindt i slutningen.

**Pind 7:** Luk 3(4)4(4)4(5) m af i starten af pinden og lav en dobbeltindt i slutningen.

Der er nu 3 m tilbage, som lukkes af.

## VENSTRE ÆRME

Strikkes som højre ærme, men spejlvendt. Aflukningen til halsen starter en pind tidligere, fra vrangsidens.

## MONTERING

Spænd delene ud i de rette mål mellem fugtige håndklæder og lad dem tørre. Sy raglansømmene. Brug kantom til sømrum.

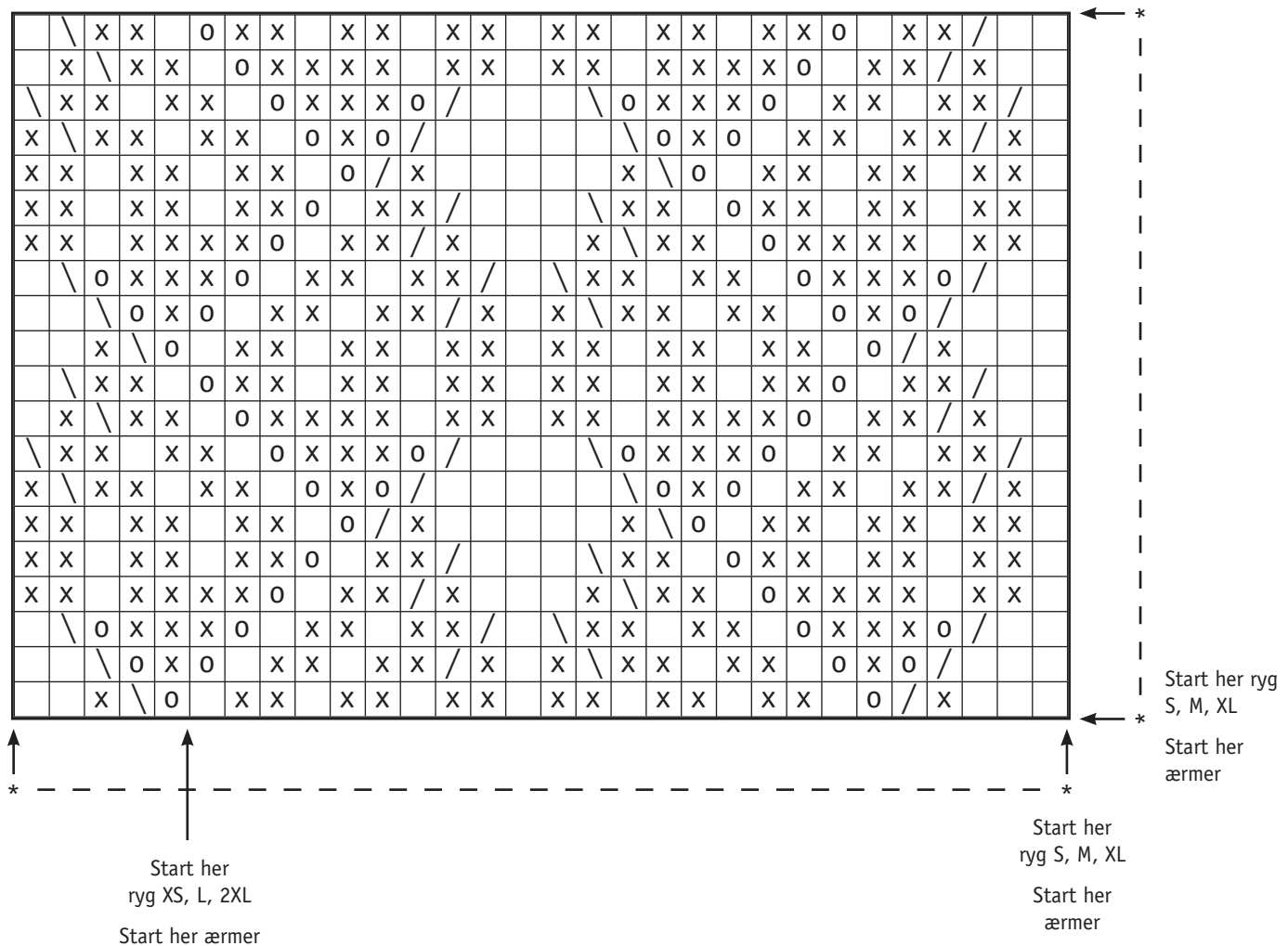
**Halskant:** Saml m op fra rets med p 3 mm langs halsudskæringen og strik ca 1½-2 cm retstrik. Luk af. Sidste p strikkes fra rets.

**Venstre forkant:** Saml m op fra rets med p 3 mm langs forkanten. Saml 1 m op i hver maske og pind langs forkanten, spring over hver 4. pind. Strik 1½ - 2 cm retstrik (lige så mange pinde som på halskanten). Luk af.

**Højre forkant:** Strikkes som venstre forkant, men lav 7 knaphuller midt i kanten. Det øverste midt i halskanten. Det nederste ca 1½ cm fra den nederste kant og de øvrige med jævne mellemrum.

Sy side- og ærmesømme. Brug kantom til sømrum. Sy knapper i.

## DIAGRAM



Start her  
ryg XS, L, 2XL

Start her ærmer

Start her  
ryg S, M, XL

Start her  
ærmer

Diagrammet viser pinde fra retsiden.  
Første p = rets. På vrangs strikkes ret over ret og vrang over vrang. Omslag strikkes vrang på vrangsidens.  
Start ved pilen "Start her" og gentag derefter \*-\*.  
Pinden: Start ved pilen "Start her", gentag derefter \*-\* resten af arb.

## TEGNFORKLARING

- = ret på rets og vrang på vrangs
- = vrang på rets og ret på vrangs
- o = slå om - på vrangsidens strikkes omslag vrang
- / = strik 2 m ret sammen
- \ = tag 1 m løst af, strik 1 m, træk den løse m over

