



92207

GARNKVALITET
STRIKKEFASTHET
GARNALTERNATIV
STØRRELSER-DAME
STØRRELSER-EU
OVERVIDDE
HEL LENGDE
UNDERERMSLENGDE
GARNFORBRUK
PINNER
RUNDPINNE
DESIGN & TEKST
OVERSETTELSE

DAMEGENSER MED FLETTER

Elise (55 % Bomull, 45 % Akryl. Ca. 50/100 g = 170/330 m)
 Ca. 22-23 m og 32 p glattstr på p 3.5 = 10 x 10 cm
 Garngruppe 3 (**OBS!** Garnforbruk & fasong kan variere ved bytte av garn)
 XS(S)M(L)XL(2XL)
 32/34(36/38)40/42(44/46)48/50(52/54)
 Ca. 89(97)105(113)125(137) cm
 Ca. 54(56)58(60)62(64) cm
 43(44)45(46)47(48) cm
 Ca. 350(400)400(450)475(500) g (fg 69225)
 3.5 mm + flettep 3.5 mm
 3.5 mm, 60 cm
 Soolorado/Sanna Mård Castman **E-POST** patterns@jarbo.se
 Karen Marie Vinje

GARNOPPLYSNING Järbo Garn AB **E-POST** info@jarbo.se
 ©COPYRIGHT Järbo Garn AB. Kopiering og publisering av materiale og tekster er ikke tillatt uten etter avtale med Järbo Garn AB.

FOTO Lasse Åbom
FOTOMODELL Trine Wahlberg
HÅR & MAKE UP Signe Rolfhamre

MED FORBEHOLD OM EVENTUELLE TRYKKFEIL.
SE SISTE VERSJONEN AV DENNE OPPSKRIFTEN PÅ www.jarbo.se.
OVERSETTER HAR IKKE ANSVAR FOR KONTROLL AV OPPSKRIFTEN.

STØRRELSESGUIDE

Järbo Garn størrelsesguide: Bevegelsesvidden på plaggene i våre oppskrifter kan variere, avhengig av typen plagg og fasong. For å finne din størrelse, anbefaler vi at du først tar alle mål direkte på kroppen. Deretter bestemmer du selv hvor mye bevegelsesvidde du vil ha. **OBS!** Størrelsestabell finnes på www.jarbo.se.

TIPS & RÅD

- **For å unngå spørsmål:** Les nøye gjennom oppskriften før du begynner på arbeidet.
- **Markér med en farget penn den størrelsen du strikker/hekler, så blir det lettere å følge oppskriften.**
- **Strikk/hekle alltid en prøvelapp:** Vi anbefaler at du strikker/hekler en prøvelapp som er ca. 12 x 12 cm for å se at du holder den angitte strikke-/heklefastheten. Stemmer ikke strikke-/heklefastheten, prøv med tynnere eller tykkere pinner/heklenål.
- **Diagram:** Det blir lettere å følge med i diagrammet om du legger en linjal eller et ark langs den ruteraden du strikker/hekler.

FORKORTELSER

arb=arbeid(et), bakstk=bakstykke, beg=begynn(elsen), fg=farge, forstk=forstykke, ggr=ganger, glattstr=glattstrikk, iflg=ifølge, kantm=kantmaske, m=maske, mb=maskebue, p=pinne, r=rett maske, sm=sammen, vr=vrang maske, vr.vendt=vrangvendt, ytterl=ytterligere, økn=økning

FORKLARINGER

Øk 1 m: Ta opp tverrtråden mellom 2 m, vri den og strikk den r.
Kantmaske (kantm): Ytterste m i hver side strikkes r på alle p.
Enkelfelling: I beg av p: Strikk 2 m vridd r sm (= strikk sm i de bakre mb). I slutten av p: Strikk 2 m r sm.
Dobbelfelling: I beg av p: Strikk 3 m vridd r sm (= strikk sm i de bakre mb). I slutten av p: Strikk 3 m r sm.
Vrangvendt glattstrikk (vr.vendt glattstr): Strikk som vanlig glattstr, men med vr m på retten.

BAKSTYKKET

Legg opp 116(124)132(142)156(168) m på p 3.5 mm og strikk 1 p r = vrangen. Strikk deretter slik: 1 kantm, 12(14)16(19)22(26) m vr.vendt glattstr, flette over 10 m iflg diagram 1, 10(11)12(13)15(16) m vr.vendt glattstr, 2 m vr sm, 1 kast (gjenta 2 m vr sm + kastet med 5 p mellomrom hele arb), 10(11)12(13)15(16) m vr.vendt glattstr, flette over 26 m iflg diagram 2, 10(11)12(13)15(16) m vr.vendt glattstr, 1 kast, 2 m vr sm i de bakre mb (gjenta kastet + 2 m vr sm i de bakre mb med 5 p mellomrom hele arb), 10(11)12(13)15(16) m vr.vendt glattstr, flette over 10 m iflg diagram 1, 12(14)16(19)22(26) m vr.vendt glattstr + kantm. Når arb måler ca. 34(35)36(37)38(39) cm, felles til ermehull i hver side 4(4)4(5)5(6) m. På neste p fra retten strikkes raglanfelling slik: Strikk en dobbelfelling innenfor kantm i hver side med 1 p mellomrom 30(30)30(30)25(25) ggr, deretter 1 dobbelfelling 1(3)5(6)12(14) ggr med 1 p mellomrom. Det gjenstår nå 44(44)46(48)48(50) m til nakken. Sett m på en tråd.

FORSTYKKET

Legg opp og strikk som bakstk, men ikke strikk de 3 siste raglanfellingene. Samtidig med den 27.(29.)30.(32.)33.(35.) raglanfellingene settes de midterste 40(44)46(48)48(50) m på en tråd til halsen. Fell ytterl 4 m til halsen. Når alle fellingene er strikket, gjenstår det 2 m som felles av.

HØYRE ERME

Legg opp 55(57)57(59)59(61) m på p 3.5 mm og strikk 1 p r = vrangen. På neste p fra retten strikkes slik: 1 kantm, 3(3)2(2)0(0) m vr.vendt glattstr, 2 vr sm, 1 kast (gjenta 2 m vr sm + kastet med 5 p mellomrom på hele arb), 10(11)12(13)15(16) m vr.vendt glattstr, 23 m glattstr, 10(11)12(13)15(16) m vr.vendt glattstr, 1 kast, 2 vr sm (gjenta 2 m vr sm + kastet med 5 p mellomrom på hele arb), 3(3)2(2)0(0) m vr.vendt glattstr + 1 kantm.
 Når arb måler ca. 3 cm, økes 1 m i hver side innenfor kantm. Gjenta økn med 2½(2½)2(2)2(2) cm mellomrom ytterl 13(14)16(17)19(20) ggr = 83(87)91(95)99(103) m. Alle økte m strikkes i vr.vendt glattstr. Når arb måler ca. 43(44)45(46)47(48) cm, felles til ermehull i hver side 4(4)4(5)5(6) m. På neste p fra retten strikkes raglanfelling slik: Strikk en dobbelfelling i hver side innenfor kantm med 3 p mellomrom 0(2)0(3)2(3) ggr og deretter med 1 p mellomrom 28(27)31(28)31(31) ggr. Det gjenstår nå 19(21)21(23)23(25) m til fellingen til halsen. Strikk 1 p.

Fell slik til halsen:

1. p: Fell av 4(5)5(5)5(6) m i beg på p og strikk en dobbelfelling på slutten.
 - 2., 4. og 6. p: Strikkes uten felling.
 3. p: Fell av 4(4)4(5)5(6) m i beg på p og strikk en dobbelfelling på slutten.
 5. p: Fell av 3(4)4(5)5(5) m i beg på p og strikk en dobbelfelling på slutten.
- Nå gjenstår det 2 m. Fell av.

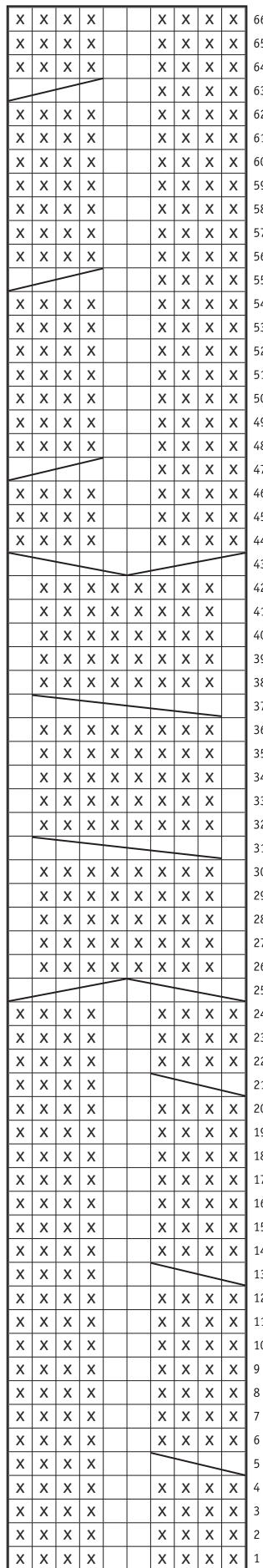
VENSTRE ERME

Strikkes som høyre erme, men speilvendt. Fellingen til halsen beg 1 p før fra vrangen.

MONTERING

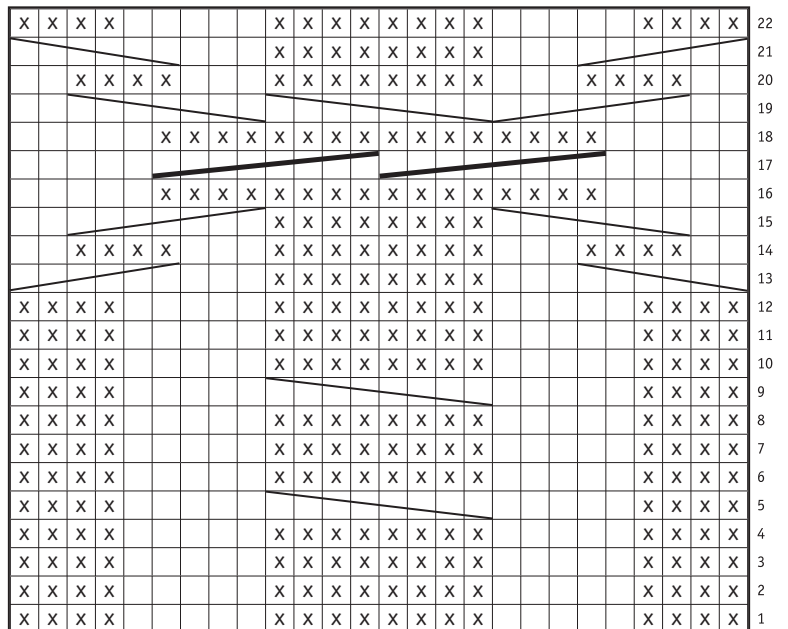
Spenn ut delene mellom fuktige håndklær etter angitte mål og la alt tørke. Sy alle raglansømmene med kantm til sømrom.
Halskant: Beg foran ved venstre raglansøm og plukk opp m langs halsen fra retten med rundp 3.5 mm. Plukk opp et ujevnt antall m. Plukk opp like mange m på høyre side som på venstre, og ta med m på tråden på forstk og i nakken. Strikk vr.bord, 1 r, 1 vr, bortsett fra over m som tidligere satt på tråd på for- og bakstk. Disse m strikkes som før i vr.vendt glattstr og med flette iflg diagrammet. Når halskanten måler ca. 6-7 cm, felles m av fra retten slik: fell av i vr.bordstrikk over vr.bordm, og med r m over flettem.
 Sy side- og ernesømmene med kantm til sømrom.

DIAGRAM 1



↑ slutt her ↑ beg her

DIAGRAM 2




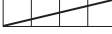
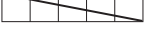
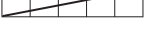
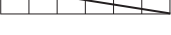

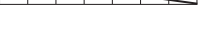



↑ slutt her ↑ beg her

Diagrammene viser alle p. Første p = retten.

DIAGRAM 1

Strikk slik: X p 1-66, deretter p 25-44, deretter p 3-66 X, gjenta X-X.

TEGNFORKLARING

- = vr fra retten og r fra vrangen
- = r fra retten og vr fra vrangen
-  = flette over 4 m: Sett 2 r på flettep foran arb, strikk 2 r, strikk flettep m r
-  = flette over 4 m: Sett 2 r på flettep bak arb, strikk 2 r, strikk flettep m r
-  = flette over 5 m: Sett 4 r på flettep foran arb, strikk 1 vr, strikk flettep m r
-  = flette over 5 m: Sett 1 vr på flettep bak arb, strikk 4 r, strikk flettep m vr
-  = flette over 6 m: Sett 4 r på flettep foran arb, strikk 2 vr, strikk flettep m r
-  = flette over 6 m: Sett 2 vr på flettep bak arb, strikk 4 r, strikk flettep m vr
-  = flette over 7 m: sett 4 r på flettep foran arb, strikk 3 vr, strikk flettep m r
-  = flette over 7 m: sett 3 vr på flettep bak arb, strikk 4 r, strikk flettep m vr
-  = flette over 8 m: Sett 4 r på flettep foran arb, strikk 4 r, strikk flettep m r
-  = flette over 8 m: Sett 4 r på flettep bak arb, strikk 4 r, strikk flettep m r

