

Järbo
GARN®

92207
ELISE



92207

GARNKVALITÉ
MASKTÄTHET
GARNALTERNATIV
STORLEKAR-DAM
STORLEKAR-EU
ÖVERVIDD
HEL LÅNGD
GARNÅTGÅNG
STICKOR
RUNDSTICKA
DESIGN & TEXT

DAMTRÖJA MED FLÅTOR

Elise (55 % Bomull, 45 % Akryl. Ca 50/100 g = 170/330 m)
 Ca 22-23 m och 32 v slätstickning på st 3.5 = 10 x 10 cm
 Garngrupp 3 (**OBS!** Garnåtgång & form kan variera vid byte av garn)
 XS(S)M(L)XL(2XL)
 32/34(36/38)40/42(44/46)48/50(52/54)
 Ca 89(97)105(113)125(137) cm
 Ca 54(56)58(60)62(64) cm
 Ca 350(400)400(450)475(500) g (fg 69225)
 3.5 mm + flätst 3.5 mm
 3.5 mm, 60 cm
 Soolorado/Sanna Mård Castman **E-POST** patterns@jarbo.se

GARNUPPLYSNING Järbo Garn AB **E-POST** info@jarbo.se
 ©COPYRIGHT Järbo Garn AB. Reproduktion och publicering av material och texter är ej tillåten utan medgivande från Järbo Garn AB.

FOTO Lasse Åbom
FOTOMODELL Trine Wahlberg
HÅR & MAKE UP Signe Rolfhamre

MED RESERVATION FÖR EVENTUELLA TRYCKFEL.
SE SENASTE VERSIONEN AV BESKRIVNINGEN PÅ www.jarbo.se

STORLEKSGUIDE

Järbo Garn storleksguide: Rörelsevidden på våra plagg i beskrivningen kan variera beroende på plaggtyp och form. För att hitta din storlek rekommenderar vi dig att du först mäter alla mått direkt på kroppen. Därefter bestämmer du själv hur mycket rörelsevidd du vill ha. **OBS!** Storlekstabell finns på www.jarbo.se.

TIPS & RÅD

- **För att undvika frågetecken:** Tänk på att läsa igenom beskrivningen noga innan du påbörjar ditt arbete.
- **Markera med en färgad penna den storlek du stickar/virkar så är det lättare att följa beskrivningstexten.**
- **Sticka/virka alltid en provlapp:** Vi rekommenderar att du stickar/virkar en provlapp som är ca 12 x 12 cm för att se att du håller den angivna masktätheten. Stämmer masktätheten inte, prova med tunnare eller grövre stickor/virknål.
- **Diagram:** Det underlättar att följa med i diagrammet om du sätter en linjal längs med den rad du stickar/virkar.

FÖRKORTNINGAR

am=avig maska, arb=arbetet, avigs=avigsidan, avm=avmaska, bakst=bakstycke, framst=framstycke, kantm = kantmaska, m=maska/maskor, rest=resten, rm=rät maska, räts=rätsidan, slätst=slätstickning, st=sticka/stickor, v=varv, ökn=ökning

FÖRKLARINGAR

Öka 1 m: Tag upp tråden mellan 2 m, vrid den och sticka den avig.

Kantmaska (kantm): Yttersta m i var sida stickas rät alla v.

Enkelintagning (enkelint): I början av v: Sticka ihop 2 m rätt i de bakre maskbågarna. I slutet av v: Sticka ihop 2 m rätt.

Dubbelintagning (dubbelint): I början av v: Sticka ihop 3 m rätt i de bakre maskbågarna. I slutet av v: Sticka ihop 3 m rätt.

Avigvänd slätstickning (avigv slätst): Am från räts och rm från avigs.

BAKSTYCKET

Lägg på st 3.5 mm upp 116(124)132(142)156(168) m och sticka 1 rätt v = avigs. Sticka sedan enl följ: kantm, 12(14)16(19)22(26) m avigv slätst, fläta över 10 m enl diagram 1, 10(11)12(13)15(16) m avigv slätst, 2 m tills avigt, 1 omslag (upprepa 2 m tills avigt + omslaget med 5 v:s mellanrum hela arb), 10(11)12(13)15(16) m avigv slätst, fläta över 26 m enl diagram 2, 10(11)12(13)15(16) m avigv slätst, 1 omslag, 2 m tills avigt i de bakre maskbågarna (upprepa omslaget + 2 m tills avigt i de bakre maskbågarna med 5 v:s mellanrum hela arb), 10(11)12(13)15(16) m avigv slätst, fläta över 10 m enl diagram 1, 12(14)16(19)22(26) m avigv slätst + kantm. När arb mäter ca 34(35)36(37)38(39) cm avm för ärmhål i varje sida 4(4)4(5)5(6) m. På nästa v från räts börja snedda för raglan enl följ: Gör en enkelint innanför kantm i varje sida med 1 v:s mellanrum 30(30)30(30)25(25) ggr, gör sedan 1 dubbelint 1(3)5(6)12(14) ggr med 1 v:s mellanrum. Nu finns det kvar 44(44)46(48)48(50) m till nacken. Sätt m på en tråd.

FRAMSTYCKET

Lägg upp och sticka lika bakst. Men gör inte de 3 sista raglanint. Samtidigt med den 27(29)30(32)33(35):e raglanint sätt de mittersta 40(44)46(48)48(50) m på en tråd för halsen. Avm ytterl 4 m för halsringn. När alla int och avm är gjorda finns det kvar 2 m. Maska av.

HÖGER ÄRM

Lägg på st 3.5 mm upp 55(57)57(59)59(61) m och sticka 1 v rätst = avigs. På nästa v från räts stickas enl följ: kantm, 3(3)2(2)0(0) m avigv slätst, 2 am tills, 1 omsl (upprepa 2 m tills avigt + omslaget med 5 v:s mellanrum hela arb), 10(11)12(13)15(16) m avigv slätst, 23 m slätst, 10(11)12(13)15(16) m avigv slätst, 1 omsl, 2 am tills (upprepa 2 m tills avigt + omslaget med 5 v:s mellanrum hela arb), 3(3)2(2)0(0) m avigv slätst + kantm.

När arb mäter ca 3 cm ökas 1 m i varje sida innanför kantm. Upprepa ökn med 2½(2½)2(2)2(2) cm:s mellanrum ytterl 13(14)16(17)19(20) ggr = 83(87)91(95)99(103) m. Alla utökade m stickas i avigv slätst. När arb mäter ca 43(44)45(46)47(48) cm avm för ärmhål i varje sida 4(4)4(5)5(6) m. På nästa v från räts börja snedda för raglan enl följ: Gör en enkelint i varje sida innanför kantm med 3 v:s mellanrum 0(2)0(3)2(3) ggr och sedan med 1 v:s mellanrum 28(27)31(28)31(31) ggr. Nu finns det kvar 19(21)21(23)23(25) m till snedningen för halsen. Sticka 1 v.

Snedda enl följ:

Varv 1: Maska av 4(5)5(5)5(6) m i början av v och gör en dubbelint i slutet.

Varv 2, 4 och 6: Stickas utan avm och int.

Varv 3: Maska av 4(4)4(5)5(6) m i början av v och gör en dubbelint i slutet.

Varv 5: Maska av 3(4)4(5)5(5) m i början av v och gör en dubbelint i slutet.

Nu finns det kvar 2 m. Maska av.

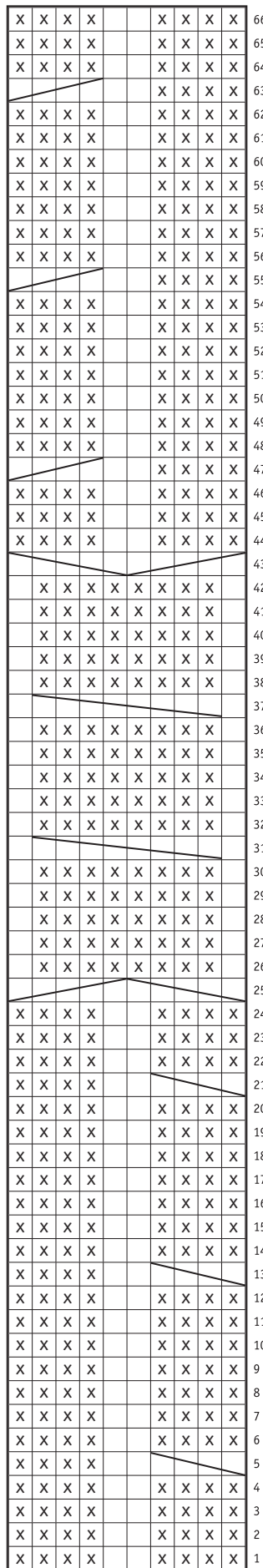
VÄNSTER ÄRM

Stickas lika höger ärm men åt motsatt håll. Snedningen för halsen börjar 1 v tidigare från avigs.

MONTERING

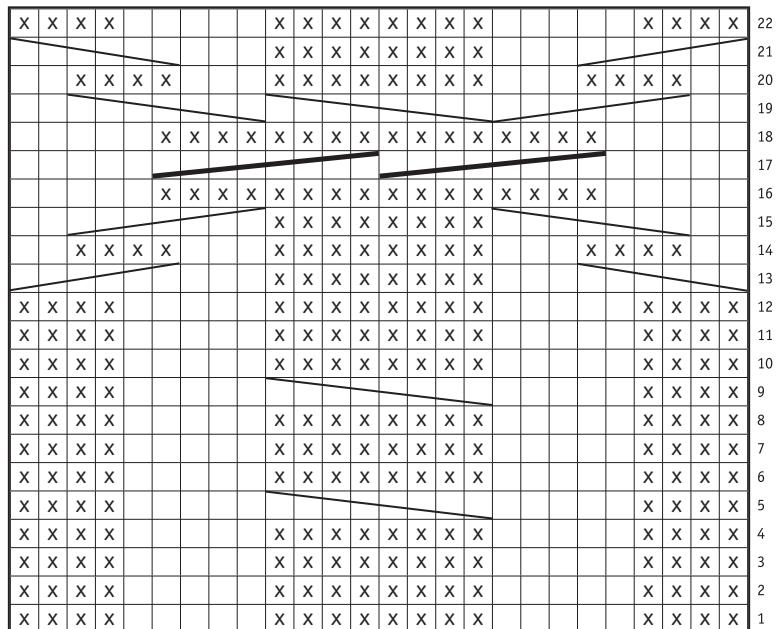
Spänn ut delarna mellan fuktiga dukar efter angivna mått. Låt dem torka. Sy ihop alla raglansömmar. Använd kantm till sömsmån. **Halskant:** Börja framtill vid vänster raglansöm och plocka med rundst 3.5 mm upp m utmed halsringn, plocka upp ett ojämnt maskantal, tag med maskorna som sitter på en tråd, plocka upp lika många m på höger sida som på vänster, tag med nackens m som sitter på en tråd. Sticka resår 1 rm 1 am utom på de maskor som tidigare satt på tråd på fram och bakst. De maskorna stickas som tidigare avigv slätst och som fläta enl diagram. När halskanten mäter ca 6-7 cm maska av från räts, i resår över resår och rm över flätans m. Sy ihop sid- och ärmsömmar. Använd kantm till sömsmån.

DIAGRAM 1



↑ sluta här ↑ börja här

DIAGRAM 2



↑ sluta här

↑ börja här

Diagrammen visar alla v. Första v = räts.

DIAGRAM 1:

Sticka enl följ: X Varv 1-66, sedan varv 25-44, sedan varv 3-66 X, upprepa X-X.

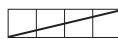
TECKENFÖRKLARING

□ = Am från räts och rm från avigs

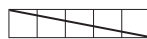
x = Rm från räts och am från avigs



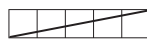
= Vridning över 4 m: Sätt 2 rm på flätst framför arb, sticka 2 rm, sticka flätst m rätt



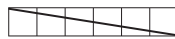
= Vridning över 4 m: Sätt 2 rm på flätst bakom arb, sticka 2 rm, sticka flätst m rätt



= Vridning över 5 m: Sätt 4 rm på flätst framför arb, sticka 1 am, sticka flätst m rätt



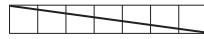
= Vridning över 5 m: Sätt 1 am på flätst bakom arb, sticka 4 rm, sticka flätst m avigt



= Vridning över 6 m: Sätt 4 rm på flätst framför arb, sticka 2 am, sticka flätst m rätt



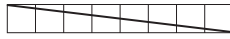
= Vridning över 6 m: Sätt 2 am på flätst bakom arb, sticka 4 rm, sticka flätst m avigt



= Vridning över 7 m: sätt 4 rm på flätst framför arb, sticka 3 am, sticka flätst m rätt



= Vridning över 7 m: sätt 3 am på flätst bakom arb, sticka 4 rm, sticka flätst m avigt



= Vridning över 8 m: Sätt 4 rm på flätst framför arb, sticka 4 rm, sticka flätst m rätt



= Vridning över 8 m: Sätt 4 rm på flätst bakom arb, sticka 4 rm, sticka flätst m rätt

