

**Järbo**  
GARN®

**92188**  
ALPACKA SOLO



## FLÄTSTICKAD DAMJUMPER

Alpacka solo (100 % Alpaca. Nystan ca 50 g = 167 m)  
 Ca 29 m x 31 v på st 3,5 = 10 x 10 cm  
 Garngrupp 3 (OBS! Garnåtgång & form kan variera vid byte av garn)  
 XS(S)M(L)XL(2XL)  
 32-34(36-38)40-42(44-46)48-50(52-54)  
 Ca 56 (58) 60 (62) 64 (66) cm  
 Ca 45 (46) 47 (48) 49 (50) cm  
 Ca 88 (96,5) 105 (113) 125,5 (138) cm  
 Ca 350 (400) 450 (500) 550 (600) g (fg 29119, ljuslila)  
 3,5 mm  
 3 mm, 60 cm  
 Katarina Segerbrand **E-POST** [patterns@jarbo.se](mailto:patterns@jarbo.se)

GARNUPPLYSNING Järbo Garn AB E-POST [info@jarbo.se](mailto:info@jarbo.se)  
 ©COPYRIGHT Järbo Garn AB. Reproduktion och publicering av material och texter är ej tillåten utan medgivande från Järbo Garn AB.

FOTO Lasse Åbom  
 FOTOMODELL Trine Wahlberg

MED RESERVATION FÖR EVENTUELLA TRYCKFEL.  
 SE SENASTE VERSIONEN AV BESKRIVNINGEN PÅ [www.jarbo.se](http://www.jarbo.se)

### STORLEKSGUIDE

**Järbo Garn storleksguide:** Rörelsevvidden på våra plagg i beskrivningen kan variera beroende på plaggtyp och form. För att hitta din storlek rekommenderar vi dig att du först mäter alla mått direkt på kroppen. Därefter bestämmer du själv hur mycket rörelsevidd du vill ha. **OBS!** Storlekstabell finns på [www.jarbo.se](http://www.jarbo.se).

### TIPS & RÅD

- **För att undvika frågetecken:** Tänk på att läsa igenom beskrivningen noga innan du påbörjar ditt arbete.
- **Markera med en färgad penna den storlek du stickar/virkar så är det lättare att följa beskrivningstexten.**
- **Sticka/virka alltid en provlapp:** Vi rekommenderar att du stickar/virkar en provlapp som är ca 12 x 12 cm för att se att du håller den angivna masktätheten. Stämmer masktätheten inte, prova med tunnare eller grövre stickor/virknål.
- **Diagram:** Det underlättar att följa med i diagrammet om du sätter en linjal längs med den rad du stickar/virkar.

### FÖRKORTNINGAR

fg=färg, m=maska, v=varv, cm=centimeter, ggr=gångar, kantm=kantmaska,

### FÖRKLARINGAR

**Kantm:** Den Yttersta m i var sida stickas rät alla varv.

**Enkel Intagning i början av v:** lyft 1 m rät, lyft nästa m rät, sticka dessa 2 m tillsammans rät i bakre maskbågen

**Enkel Intagning i slutet av v:** sticka 2 m tillsammans rät

**Dubbel Intagning i början av v:** lyft 1 m rät, lyft nästa m rät och lyft ytterligare 1 m rät sticka dessa 3 m tillsammans rät i bakre maskbågen

**Dubbel Intagning i slutet av v:** sticka 3 m tillsammans rät

**Öka 1 m:** Lyft tråden mellan 2 m, vrid den och sticka 1 m

### BAKSTYCKE

Lägg med st 3,5 upp 122 (134) 146 (158) 174 (190) m och sticka resår 2 rm, 2 am i 4 cm. Öka på sista v 8 (8) 8 (8) 10 (12) m jämt fördelat. Nu stickas flätmönster enligt diagram. När arbetet mäter 5 (6) 7 (8) 9 (10) cm minskas 1 m i var sida innanför kantm. Upprepa minskningen med 3 cm mellanrum sammanlagt 4 ggr, sticka flätmönstret så gott det går. På nästa v från rätsidan ökas 1 m i var sida innanför kantm. Upprepa ökningen med 6,5 (6) 6 (6) 6 (5,5) cm mellanrum 4 ggr. När arbetet mäter 35 (36) 37 (38) 39 (40) cm. Maska av 6 (6) 6 (7) 7 (7) m i var sida för ärmhålet.

På nästa v från rätsidan minskas för raglan enligt följande: Gör 1 enkelintagning i var sida innanför kantm. Upprepa intagningen med 1 varvs mellanrum sammanlagt 29 (25) 21 (21) 16 (11) ggr. På nästa v från rätsidan görs 1 dubbelintagning i var sida innanför kantm. Upprepa dubbelintagningen med 1 varvs mellanrum totalt 3 (8) 13 (15) 22 (29) ggr. Det återstår nu 48 (48) 48 (50) 50 (50) m. Maska av den yttersta m i var sida.

### FRAMSTYCKE

Lägg upp och sticka lika som för bakstycket. Samtidigt med den 20:e (21:e) 22:e (24:e) 26:e (28:e) intagningen för raglan sätts de mittersta 16 (16) 16 (18) 18 (18) m för halsen på en tråd och var sida stickas för sig. Maska av ytterligare 3-3-2-1-1-1-1-1 m för halsen. Efter avslutade intagningar och avmaskningar för halsen återstår 3 m. Maska av. den andra sidan stickas lika men åt motsatt håll.

### ÄRMAR

Lägg med st 3,5 upp 58 (58) 58 (62) 62 (62) m och sticka resår 2 rm, 2 am i 3 cm. Öka på sista v 8 (8) 10 (8) 10 (10) m jämt fördelat. Nu stickas flätmönster enligt diagram. När arbetet mäter 5 cm ökas 1 m i var sida innanför kantm. Upprepa ökningen med 3 (2,5) 2,5 (2,5) 2 (2) cm mellanrum till det finns 92 (96) 98 (104) 110 (116) m på stickan. OBS Flätmönstret ökar i sidorna allteftersom maskantalet ökar i den mån det går. När arbetet mäter 45 (46) 47 (48) 49 (50) cm. Maska av 6 (6) 6 (7) 7 (7) m i var sida för ärmhålet (**Se till att maska av på samma varv i diagrammet som på bak- och framstycket**). På nästa v från rätsidan minskas för raglan enligt följande: Gör 1 enkelintagning innanför kantm. Upprepa enkelintagningen med 3 varvs mellanrum totalt 5 (4) 4 (6) 5 (4) ggr. På nästa v från rätsidan Gör 1 enkeltintagning med 1 varvs mellanrum totalt 19 (22) 23 (21) 25 (29) ggr. Det återstår nu 32 (32) 32 (36) 36 (36) m.

**På nästa v från rätsidan påbörjas snedningen för halsen:**

**Varv 1 och 3:** Maska av 9 (9) 9 (10) 10 (10) m i början av v och gör 1 enkelintagning i slutet av v innanför kantm

**Varv 2-4-6:** Utan Avmaskning och intagningar

**Varv 5:** Maska av 8 (8) 8 (10) 10 (10) m i början av v och gör 1 enkelintagning i slutet av v innanför kantm. Maska av de återstående 3 m.

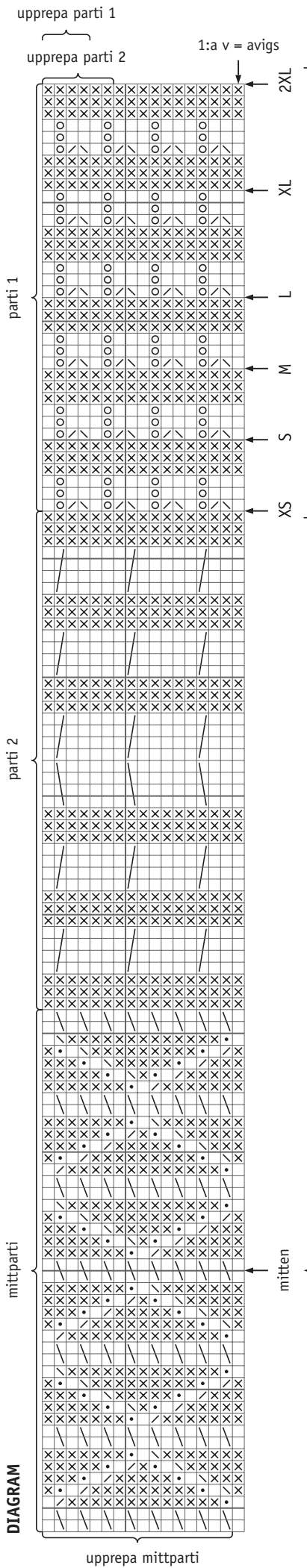
Den andra ärmen stickas lika men avmaskningar och intagningar görs åt motsatt håll.

### MONTERING

Spänn ut delarna efter de angivna måtten, täck med fuktig duk och låt torka. Sy ihop raglansömmarna använd kantm till sömsmån.

**Halskant:** Plocka från rätsidan med rundsticka 3 upp 136 (136) 136 (140) 140 (140) m runt halsen (m från trådarna inräknade). Sticka runt i resår 2 rm, 2 am i 3 cm. Maska av i resår.

Sy ihop ärm- och sidsömmarna använd kantm till sömsmån.



Börja vid respektive pil för bak- och framstycket.  
Sticka t.o.m. mitten, därefter spegelvänds mönstret.

**TECKENFÖRKLARING**

- = rm från räts, am från avigs
- ⊗ = am från räts, rm från avigs

**Parti 1**

- = v 4: sätt 1 m på hjälpst framför arb, 2 rm, sticka hjälpst m rät
- = v 3: 2 am, lyft 1 m med garnet framför arb
- = v 2: 2 rm, lyft 1 m med garnet bakom arb
- = v 1: 3 am

**Parti 2**

- = sätt 2 m på hjälpst framför arb, 2 rm, sticka hjälpst m räta
- = sätt 2 m på hjälpst bakom arb, 2 rm, sticka hjälpst m räta, sätt 2 m på hjälpst framför arb, 2 rm, sticka hjälpst m räta

**Mittparti**

- = sticka 1 rm i 2:a am bakifrån, sticka 1 rm i 1:a m framifrån, släpp av båda m
- = sätt 1 m på hjälpst framför arb, 1 am, sticka hjälpst m rät
- = sätt 1 m på hjälpst bakom arb, 1 rm, sticka hjälpst m avig

