

Järbo
GARN®

92178
REKO BOMULL



GARNKVALITET
STRIKKEFASTHED
GARNALTERNATIV
STØRRELSER-DAME
STØRRELSER-EU
OVERVIDDE
LÆNGDE
ÆRMELÆNGDE
GARNFORBRUG
PINDE
HÆKLENÅL
DESIGN OG TEKST
OVERSÆTTELSE

BLUSE MED 3/4-ÆRMER OG MØNSTER PÅ SKULDRE

Reko Bomull (100 % Bomuld. Nøgle ca 50 g = 75 m)
Ca 17 m x 24 p i perlestriking på p 4,5 mm = 10 x 10 cm
Garngruppe 5 (OBS! Garnforbrug og form kan variere ved andre garntyper)
XS(S)M(L)XL(2XL)
32-34(36-38)40-42(44-46)48-50(52-54)
Ca 90 (97) 104 (111) 118 (125) cm
Ca 62 (64) 68 (72) 75 (78) cm
Ca 28 (28,5) 29 (29,5) 30 (30,5) cm
Ca 650 (675) 700 (725) 775 (800) g (fv 24230)
4 og 4,5 mm + hjælpepind 4.5 mm
4 mm
Berit Lindberg **E-POST** patterns@jarbo.se
G. Immerkær

GARNOPLYSNING Järbo Garn AB E-POST info@jarbo.se
©COPYRIGHT Järbo Garn AB. Kopiering og udgivelse af materiale er ikke tilladt uden aftale med Järbo Garn AB.

FOTO Emrik Jansson
FOTOMODEL Stina Rolfhamre-Ångman

MED FORBEHOLD FOR EVENTUELLE TRYKFEJL.
SE SENESTE VERSION PÅ www.jarbo.se

STØRRELSESGUIDE

Järbo Garn størrelsesguide: Bevægelsesvidden i vore opskrifter kan variere afhængig af arbejdets type og form. For at finde din størrelse anbefaler vi, at du først tager alle mål direkte på kroppen og derefter bestemmer, hvor meget bevægelsesvidde, du ønsker. OBS! Se størrelsestabell på www.jarbo.se.

TIPS & RÅD

- **For at undgå spørgsmål:** Det er en god ide at læse teksten igennem, inden du begynder på dit arbejde.
- **Marker størrelsen med en farvet pen, så er det lettere at følge opskriften.**
- **Strik/hækl altid en prøve:** Vi anbefaler at du strikker/hækler en prøve på 12 x 12 cm for at se, om strikke-/hæklefastheden passer. Hvis strikke-/hæklefastheden ikke passer, så prøv med tyndere eller tykkere pinde/hæklenål.

FORKORTELSER

vr=vrang/vrangmaske, arb=arbejdet, luk=luk af, fm=fastmaske, indt=indtagning, kantm=kantmaske, lm=luftmaske, m=maske/masker, indt=indtagning, perlest=perlestriking, r=ret/retmaske, km=kædemaske, glatst=glatstriking, p=pind/pind, sm=sammen, omg=omgang, oti=overtrækningsindtagning, udt=udtagning.

FORKLARINGER

Dobbeltindt: I starten af p: tag 1 m løst af som om den skulle strikkes ret, drej den og sæt den tilbage på venstre pind, strik 3 m drejet ret sammen. I slutningen af p: strik 3 m ret sammen.

Enkeltindt: I starten af p: 1 oti. I slutningen af p: 2 m ret sammen.

Kantm: 1. m på pinden strikkes vrang, sidste m på pinden strikkes drejet ret.

Oti: Tag 1 m løst af som om den skulle strikkes ret, strik 1 m, træk den løse m over den strikkede.

Perlestriking (perlest): P 1: *1 ret, 1 vr* gentag *-* pinden ud. P 2 og alle følgende p: ret over vr og vr over ret.

RYG

Slå 77 (83) 89 (95) 101 (107) m op på p 4. Strik 9 p rib, 1. p er vrangside: kantm, 2 vr, *1 r, 1 vr*, gentag *-* til der er 4 m tilbage p pinden, 1 r, 2 vr, kantm. Retsiden: kantm, 2 r, *1 vr, 1 r*, gentag *-* til der er 4 m tilbage på pinden, 1 vr, 1 r, kantm. Gentag disse 2 pinde til der er strikkes 9 pinde.

Skift til p 4,5 og strik perlest indenfor 3 m (kantm + 2 m i glatst) i hver side. Når arb måler 39 (40) 42 (44) 45 (46) cm starter indt til raglan. Lav en dobbeltindt indenfor 2 m (kantm + 1 m i glatst) i hver side på hver anden p i alt 3 (3) 3 (4) 4 (4) gange. Strik 5 pinde uden indt. Lav nu 1 enkeltindt indenfor 2 m (kantm + 1 m i glatst) i hver side med 5 pindes mellemrum i alt 4 (4) 5 (5) 6 (6) gange. Strik 1 (1) 1 (3) 3 (3) p uden indt. Lav 1 enkeltindt i hver side indenfor 2 m (kantm + 1 m i glatst), på hver anden p i alt 14 (15) 15 (16) 16 (17) gange. Luk alle m af på næste p fra retsiden.

FORSTYKKE

Slå op og strik som ryggen til arb måler 37 (38) 40 (42) 43 (44) cm. Luk af til raglan som på ryggen. Samtidig med den første enkeltindt på hver anden p, lukkes de midterste 13 (15) 17 (19) 21 (23) m af til hals.

Strik hver side for sig. Luk yderligere af mod halsen på hver anden p for 3,2,1,1 (3,2,1,1,1) 3,2,2,1,1, (3,2,2,2,1) 4,2,2,2,1 (4,3,2,2,1) m. Fortsæt med raglanindt som på ryggen.

Strik den anden side på samme måde, men spejlvendt.

HØJRE ÆRME

Slå 41 (45) 49 (53) 57 (61) m op på p 4. Strik 3 p rib. 1. p er vrangside: kantm, 2 vr, *1 r, 1 vr*, gentag *-* til der er 4 m tilbage på pinden, 1 r, 2 vr, kantm. Retsiden: kantm, 2 r, *1 vr, 1 r*, gentag *-* til der er 4 m tilbage på pinden, 1 vr, 2 r, kantm. Strik vrangpinden 1 gang mere.

Skift til p 4,5 og strik perlest indenfor 3 m (kantm + 2 m i glatst) i hver side. Tag 1 m ud i hver side indenfor 3 m med 5 pindes mellemrum, i alt 10 gange til alle str. Strik de udtagne m med i perlestriking.

Når arb måler ca 28 (28,5) 29 (29,5) 30 (30,5) cm starter indt til raglan og mønstret på ærmekuplen. Marker ærmets midterste maske. Kantm, 1 r, 1 dobbeltindt, perlest frem til 1 m før den markerede m, 1 r, tag 1 m ud, strik den markerede m ret, 1 r, perlest til der er 5 m tilbage på pinden, 1 dobbeltindt, 1 r, kantm. På næste vrangpind strikkes der vrang over de 4 m midt på ærmet. Fortsæt i mønster ifølge diagrammet.

Tag ind til raglan således: Dobbeltindt på hver anden p i alt 3 (3) 3 (4) 4 (4) gange. Strik 5 p uden indt. Enkeltindt i hver side med 5 pindes mellemrum (enkeltindt i starten af p: kantm, 1 r, 1 oti. I slutningen af p: 2 r sm, 1 r, kantm) i alt 2 (2) 3 (3) 4 (4) gange. Strik 1 (1) 1 (3) 3 (3) p uden indt. Enkeltindt på hver anden p, mod ryggen: 18 (19) 19 (21) 21 (22) gange, mod forstykket: 16 (17) 17 (19) 19 (20) gange, luk yderligere af mod forstykket til hals på hver anden p for 6,6 (7,7) 8,8 (6,6) 7,7 (8,8) m.

Strik det andet ærme på samme måde, men spejlvendt.

MONTERING

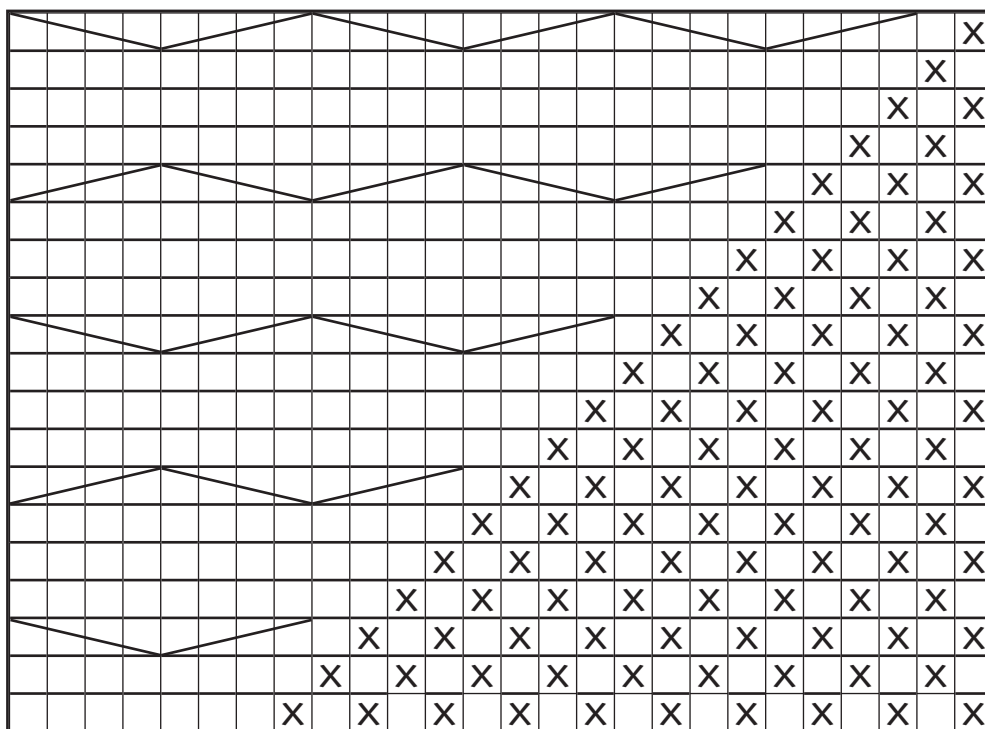
Spænd delene ud i de rette mål mellem fugtige håndklæder og lad dem tørre. Sy ærmerne fast mod hhv. forstykke og ryg, brug kantm til sømrum. Sy ærme- og sidesømme. OBS! Ryggen er ca 2 cm længere end forstykket og der er en slidse i hver side på ca 10 cm. Hæft alle ender.

Halskant: Pind 1: Hækl 1 omg fm med start ved venstre raglansøm på ryggen. Slut med 1 km i omgangens 1. fm.

Omg 2: 1 fm-3 lm-1 fm i samme fm, *2 fm, 1 fm-3 lm-1 fm i samme fm*, gentag *-* hele vejen rundt. Slut med 1 km i omgangens 1. fm. Hæft alle ender.

DIAGRAM

Strik mønster på denne måde til der ikke er flere perlestrikkede m.




↑ ↑
 Markeret m Udtaget m

TEGNFORKLARING

□ = ret på rets, vrang på vrangs

⊗ = vrang på rets, ret på vrangs

 = sæt 2 m på en hjælpep bag arb, strik 2 ret, strik m fra hjælpep ret

 = sæt 2 m på en hjælpep foran arb, strik 2 ret, strik m fra hjælpep ret

Ved indtagning til raglan: De m som ikke passer ind i mønstret strikkes r på rets, og vr på vrangs.

Diagrammet viser alle pinde. Første p = retsiden.

