



**92168**

**GARNKVALITET**  
**STRIKKEFASTHED**  
**GARNALTERNATIV**  
**STØRRELSER-CL**  
**STØRRELSER-ALDER**

**CARDIGAN:**  
**OVERVIDDE**  
**HEL LÆNGDE**  
**GARNFORBRUG**  
**TILBEHØR**

**BABYSÆT: CARDIGAN, KJOLE, BODY OG PANDEBÅND**

Eko Bomull (100% Økologisk egyptisk bomuld. Nøgle ca 50 g = 120 m)  
 Ca 22 m og 32 p i glatstriking på p 3.5 mm = 10 x 10 cm  
 Garngruppe 4 (OBS! Garnforbrug og form kan variere ved andre garntyper)  
 44(48)50-56(62-68)74-80(86-92)98-104 cl  
 prematur(prematur)0-2(2-6)6-12(12-24) mdr. 2-4 år

Ca 41(44)48(53)57(63)67 cm  
 Ca 20(21)24(28)32(35)38 cm  
 Ca 100(125)150(150)175(200)225 g (fv 63203)  
 4(4)4(5)5(5)5 knapper

**KJOLE:**  
**OVERVIDDE**  
**HEL LÆNGDE**  
**GARNFORBRUG**  
**TILBEHØR**

Ca 41(43)46(51)55(59)62 cm  
 Ca 30(32)36(41)45(49)53 cm  
 Ca 100(125)150(150)175(200)225 g (fv 63209)  
 2 knapper

**BODY:**  
**OVERVIDDE**  
**HEL LÆNGDE**  
**GARNFORBRUG**  
**TILBEHØR**

Ca 41(43)46(51)55(59)62 cm  
 Ca 27(28)30(33)37(40)44 cm  
 Ca 50(75)100(100)125(125)150 g (fv 63213)  
 3 knapper

**PANDEBÅND:**  
**STØRRELSER-CL**  
**MÅL**  
**GARNFORBRUG**

44-48(50-68)74-92(98-104) cl  
**Omkreds:** Ikke strakt rib ca 31(36)44(47) cm **Højde:** Ca 3½-4 cm  
 Ca 15-20 g (fv 63209)

**PINDE**  
**RUNDPINDE**  
**HÆKLENÅL**  
**IDÉ**  
**DESIGN OG TEKST**  
**OVERSÆTTELSE**

3 og 3.5 mm  
 3 og 3.5 mm, 60 cm  
 2.5 mm  
 Järbo Garn  
 Soolorado / Sanna Mård Castman **E-POST** [patterns@jarbo.se](mailto:patterns@jarbo.se)  
 G. Immekær

**STØRRELSESGUIDE**

**Järbo Garn størrelsesguide:** Bevægelsesvidden i vore opskrifter kan variere afhængig af arbejdets type og form. For at finde din størrelse anbefaler vi, at du først tager alle mål direkte på kroppen og derefter bestemmer, hvor meget bevægelsesvidde, du ønsker. Børnetøj måles i centilong. Størrelse 38, 44 = prematur, bruges som benævnelse for børn født før udgangen af 37. graviditetsuge, plejer at betegnes som for tidligt fødte (PT - Pre Term), 50 cl (ca 0-1 måned) til 170 centilong (ca 14 + år). Du måler barnets hele længde for at finde den rigtige centilongstørrelse. Længden på den indvendige side af benet måler du fra skridtet til hælen. OBS! Størrelsestabel findes på [www.jarbo.se](http://www.jarbo.se).

**TIPS & RÅD**

- **For at undgå spørgsmål:** Det er en god ide at læse teksten igennem, inden du begynder på dit arbejde.
- **Marker størrelsen med en farvet pen, så er det lettere at følge opskriften.**
- **Strik/hækl altid en prøve:** Vi anbefaler at du strikker/hækler en prøve på 12 x 12 cm for at se, om strikke-/hæklefastheden passer. Hvis strikke-/hæklefastheden ikke passer, så prøv med tyndere eller tykkere pinde/hæklenål.
- **Diagram:** Når der strikkes/hækles efter diagram, kan pinden der strikkes/hækles med fordel følges med lineal.

**FORKORTELSER**

vr=vrang/vrangmaske, arb=arbejdet, vrangs=vrangside, luk=luk af, forst=forstykke, kantm = kantmaske, m=maske/masker, rest=resten, r=ret/retmaske, rets=retsiden, retst= retstriking, glatst=glatstriking, p=pind/pinde, omg=omgang, udt=udtagning.

**FORKLARINGER**

**Tag 1 m ud:** Løft tråden mellem 2 m op på venstre pind og strik den drejet ret.

**Kantmaske (kantm):** Yderste m i hver side strikkes ret på alle pinde.

**Enkeltindtagning (enkeltindt):** I starten af p: Strik 2 m ret sammen. I slutningen af p: Tag 1 m løst af, strik 1 r, træk den løse m over.

**Dobbeltindt (dobbeltindt):** I starten af p: Strik 3 m ret sammen. I slutningen af p: Tag 1 m løst af, strik 2 m ret sammen, træk den løse m over.

**Knaphul:** Luk 2 m af, slå på næste p 2 nye m op over de aflukkede.

**Retstriking rundt på rundpind :** X 1 omg vr, 1 omg r X, gentag X-X.

**Glatstriking rundt på rundpind:** Alle omg strikkes ret.

**Fastmaske (fm):** Stik nålen ned i næste m og træk tråden igennem (2 m på nålen), slå om, træk garnet gennem maskerne.

**Luftmaske (lm):** Lav en løkke X stik nålen i løkken og træk garnet igennem X. Gentag fra X -X til det ønskede antal m er opnået.

**Kædemaske (km):** Stik nålen ned i næste m og træk tråden igennem, træk denne m gennem m på nålen.

**CARDIGAN**

**Cardiganen strikkes frem og tilbage på rundp op til ærmegabet, her deles arb og hver del strikkes for sig.**

Slå 93(99)109(121)127(143)151 m op på rundp 3 mm og strik rib 1 r, 1 vr indenfor 1 kantm i hver side (første p = vrangside). Strik ca 2 cm og tag på sidste p fra vrangside 4(4)6(6)6(6)6 m ind jævnt fordelt = 89(95)103(115)121(137)145 m. Skift til rundp 3.5 mm og strik mønster ifølge diagrammet indenfor 3(6)4(4)1(3)1 m i hver side (= kantm + 2(4)3(3)0(2)0 m i glatst). Når arb måler ca 11(11½)13(16)19(21)23 cm deles arb til forstykker og ryg således: sæt de første 22(23)25(28)29(34)36 m på en tråd og lad dem hvile = højre forstykke, sæt de næste 45(49)53(59)63(69)73 m på pind 3.5 mm = ryggen, sæt de resterende 22(23)25(28)29(34)36 m på en tråd og lad dem hvile = venstre forstykke.

**GARNOPLYSNING** Järbo Garn AB **E-POST** [info@jarbo.se](mailto:info@jarbo.se)  
 ©COPYRIGHT Järbo Garn AB. Kopiering og udgivelse af materiale er ikke tilladt uden aftale med Järbo Garn AB.

**FOTO** Lasse Åbom  
**FOTOMODEL** Else Ångman, Idun Joachimsson  
**Hæklede farveblyanter:** 91754  
**Hæklet pegebog:** 92088

**MED FORBEHOLD FOR EVENTUELLE TRYKFEJL.**  
**SE SENESTE VERSION PÅ** [www.jarbo.se](http://www.jarbo.se)



**Strik ryggen først.** Fortsæt i mønster, husk at omslag og sammenstrikinger hører sammen for at maskeantallet passer. Der hvor man ikke kan få mønstret til at passe i siderne, strikkes glatst over m. Yderste m i hver side = kantm. Luk 2(2)3(3)3(3)3 m af i hver side til ærmegab. På næste p fra retsiden starter indt til raglan. Lav en enkeltindt i hver side indenfor kantm med 3 pindes mellemrum 2(3)4(3)3(2)2 gange og derefter med 1 pinds mellemrum 10(10)10(13)15(18)20 gange. Der er nu 17(19)19(21)21(23)23 m tilbage til nakken. Luk disse m af på en pind fra retsiden.

**Venstre forstykke:** Sæt m på en pind 3.5 mm. Fortsæt i mønster. Yderste m i hver side = kantm. Luk af til ærmegab i siden som på ryggen. Lav raglanindt som på ryggen, men undlad de sidste 3 raglanindt. Samtidig med den 7.(7.)8.(10.)11.(13.)15. raglanindt lukkes af til hals i forkanten på hver anden p for 4-3-2(4-3-2-2)3-2-2-2(3-3-2-2)4-2-2-1(4-3-2-2-1)4-3-2-2-1 m. Der er nu 2 m tilbage, som lukkes af.

**Højre forstykke:** Strikkes som venstre, men spejlvendt.

## HØJRE ÆRME

Slå 31(33)35(35)37(39)39 m op på p 3 mm og strik rib 1 r, 1 vr indenfor kantm i hver side (første p = vrangside). Strik 2 cm og tag på sidste p fra vrangside 3 m ind jævnt fordelt = 28(30)32(32)34(36)36 m. Skift til p 3.5 mm og strik glatst indenfor kantm resten af arb. Når arb måler ca 3 cm tages 1 m ud i hver side indenfor kantm. Gentag udtagningen med 3 pindes mellemrum i alt 6(4)2(0)3(2)6 gange og derefter med 5 pindes mellemrum 0(2)4(8)6(8)6 gange = 40(42)44(48)52(56)60 m. Når arb måler ca 10(12)15(17)18(20)23 cm lukkes af til ærmegab i hver side som på ryggen for 2(2)3(3)3(3)3 m. På næste p fra retsiden starter indt til raglan. Lav en enkeltindt indenfor kantm med 3 pindes mellemrum 0(0)3(2)4(2)3 gange og med 1 pinds mellemrum 8(11)9(12)11(15)15 gange. Lav derefter dobbeltindt med 1 pinds mellemrum 2(1)0(0)0(0)0 gange. Der er nu 12(12)14(14)16(16)18 m tilbage til aflukning til hals. Strik 1 pind.

**Pind 1 (rets):** Luk 2(2)2(2)3(3)4 m af i starten af pinden og lav en dobbeltindt i slutningen.

**Pind 2, 4 og 6 (vrangs):** Strikkes uden aflukninger og indt.

**Pind 3:** Luk 1(1)2(2)3(3)3 m af i starten af pinden og lav en dobbeltindt i slutningen.

**Pind 5:** Luk 1(1)2(2)2(2)3 m af i starten af pinden og lav en dobbeltindt i slutningen.

Der er nu 2 m tilbage, som lukkes af.

## VENSTRE ÆRME

Strikkes som højre ærme, men spejlvendt. Aflukningen til halsen starter en pind tidligere - fra vrangside.

## MONTERING

Spænd delene ud i de rette mål mellem fugtige håndklæder og lad dem tørre. Sy raglansømmene. Brug kantm til sømrum.

**Halskant:** Saml ca ca 47(53)53(57)59(63)65 m op fra retsiden med p 3 mm langs halskanten og strik rib 1 r, 1 vr indenfor kantm i hver side. Strik 1½ cm. Luk af i rib fra retsiden.

**Venstre forkant:** Saml m op fra retsiden med p 3 mm langs forkanten. Saml 1 m op i hver pind langs forkanten, spring evt over hver 5. p således at kanten ikke kommer til at bølge. Strik ca 1½(1½)1½(2)2(2)2 cm rib. Luk af i rib fra retsiden.

**Højre forkant:** Strikkes som venstre, men spejlvendt og med 4(4)4(5)5(5)5 knaphuller midt i ribkanten. Lav det øverste midt i halskanten, det nederste ca 1½ cm fra den nederste kant og de øvrige med jævne mellemrum.

Sy ærmesømmene. Brug kantm til sømrum. Sy knapper i.

## KJOLE

**Arbejdet strikkes rundt på rundpind op til ærmegabet, her deles det og hver del strikkes for sig.**

Slå 130(134)146(158)178(186)198 m op på rundp 3 mm og strik i 3 cm retstriking. Sæt en markør der hvor omg starter = venstre side. Skift til rundp 3.5 mm. På næste p strikkes således: 21(22)25(28)33(35)38 m i glatst, mønster ifølge diagrammet over 23 m, 21(22)25(28)33(35)38 m i glatst (= forstykke), sæt en markør = højre side, 21(22)25(28)33(35)38 m i glatst, 23 m mønster ifølge diagrammet, 21(22)25(28)33(35)38 m i glatst (=ryg). Når arb måler 3(3)3(4)4(4)4 cm laves en enkeltindt på hver side af markeringerne således: Før markøren: Strik til der er 4 m tilbage før markøren, strik 2 m ret sammen, strik 2 r. Efter markøren: Strik 2 m, tag 1 m løst af, strik 1 m, træk den løse m over. Gentag indt med 3 cm's mellemrum yderligere 0(0)0(2)1(1)4 gange, derefter med 2 cm's mellemrum 5(6)7(5)7(10)8 gange og til slut med 1 cm's mellemrum 4(3)3(3)5(2)2 gange = 90(94)102(114)122(130)138 m. Når arb måler ca 22½(23½)26(30)33(36)39 cm deles arb til forstykke og ryg = 45(47)51(57)61(65)69 m til hver del.

**Strik forstykket først.** Brug p 3.5 mm. Luk af til ærmegab i hver side for 3(3)3(4)5(5)5 m. Fortsæt i glatstriking og mønster i midten, men strik nu de 4 yderste m i hver side i retstriking. Den yderste m i hver side strikkes således: I starten af pinden strikkes m drejet ret. I slutningen af pinden tages m løst af med tråden foran arb.

Lav en dobbeltindt i hver side indenfor 4 retmasker. Gentag dobbeltindt yderligere 1 gang med 1 pinds mellemrum (dette gælder alle str.). Lav derefter en enkeltindt på samme måde med 1 pinds mellemrum 1(1)1(2)2(3)3 gange. Når man har gentaget diagrammets pinde 5(6)7(8)9(10)11 gange skiftes til p 3 mm og der strikkes nu retstriking over alle m resten af arb. Når arb måler ca 25(27)31(36)39(43)47 cm lukkes de midterste 13(13)15(15)17(17)19 m af og hver side strikkes for sig.

**Venstre side:** Strik lige op og luk yderligere 1 m af mod halsen. Strik kantm ved halsen på samme måde som langs ærmegabet. Når arb måler ca 30(32)36(41)45(40)53 cm sættes skulderens m på en tråd.

**Højre side:** Strikkes som venstre side, men spejlvendt.

**Ryggen:** Brug p 3.5 mm. Strikkes som forstykket, men gentag diagrammets pinde 4(5)6(7)8(9)10 gange. Skift til p 3 mm og strik resten af arb i retstriking. Når arb måler ca 21½(23½)27½(32½)36½(39½)43½ cm deles arb på midten til slids ved at lukke den midterste m af. Strik hver side færdig hver for sig.

**Venstre side:** Strik lige op til arb måler ca 25½(28½)32½(37½)41½(45½)49½ cm. **OBS!** Kantm strikkes på samme måde som langs ærmegabet. Luk af til nakke på hver anden p for 5-1(5-1)6-1(6-1)7-1(7-1)9-1 m. Strik lige op til arb er lige så langt som forstykket. Sæt m på en tråd og lad dem hvile.

**Højre side:** Strikkes som venstre side, men spejlvendt.

## MONTERING

Spænd delene ud i de rette mål mellem fugtige håndklæder og lad dem tørre. Strik skuldersømmene sammen en ad gangen. Vend arb med vrangside ud og fordel m på to pinde. Hold pindene parallelt i venstre hånd og strik med yderligere en pind i højre hånd. Strik første m fra forreste p og første m fra bagerste p ret sammen. Strik næste m fra hver pind sammen, træk den første m på højre pind over den anden = 1 m på pinden. Fortsæt med at strikke m sammen og lukke af til alle m er lukket af.

**Knaphulsløkker i slidsen på ryggen:** Lav 2 knaphulsløkker på højre side af slidsen. Den øverste lige under halskanten og den næste ca 2½(2½)2½(2½)2½(3)3 cm neden for den første. Ønsker man flere løkker fordeles de med jævne mellemrum.

**Knaphulsløkke:** Hæft i kanten med en km. Hækl 6 lm, hæft i kanten på sammen sted med en km. Klip tråden over og hæft ender.

Sy i knapper i på venstre side.

## BODY

**Forstykke, skridtet:** Slå 16(16)16(18)18(20)22 m op på p 3.5 mm og strik 1½ cm retstriking. Første og sidste p = vrangside. Lav 3 knaphuller midt i kanten. Lav et 1 cm ind fra hver side og et midt mellem. Justér maskeantallet til 15(15)17(19)19(21)21 m.

Strik derefter således: kantm, 1(1)2(3)3(4)4 m i glatst, 11 m i mønster ifølge diagram, 1(1)2(3)3(4)4 m i glatst + kantm. Når arb måler ca 4(4)4½(4½)5(5)5½ cm slår man nye m op i starten og slutningen af hver p fra retsiden således: 5-4-4-4(5-5-5-4)5-5-5-5(5-5-4-4-4)5-4-4-4-4-4(5-5-4-4-4-4)4-4-4-4-4-4 m = i alt 49(53)57(63)69(73)77 m på pinden. Alle udtagne m strikkes i glatst undtagen den yderste m i hver side som strikkes i retstriking = kantm. Lad arb hvile.

**Ryg, skridtet:** Strikkes som forstykket, men uden mønster og knaphuller i den retstrikkede kant.

Sæt begge dele på en rundp 3.5 mm og strik nu rundt. Fortsæt i glatst og mønster som før. Sæt en markør omkring 2 m i hver side. Strik 2 omg og lav en enkeltindt på hver side af markeringerne således: Før markeringen: Strik til der er 4 m tilbage før markeringen, strik 2 m ret sammen, strik 2 m. Efter markeringen: Strik 2 m, tag 1 m løst af, strik 1 m, træk den løse m over. Gentag indt med ca 3-4 cm's mellemrum yderligere 1(2)2(2)3(3)3 gange = 90 (94)102(114)122(130)138 m. Når arb måler ca 17½(19½)20(21)24(27)26 cm fra skridtet, deles arb i forstykke og ryg og hver del strikkes for sig = 45(47)51(57)61(65)69 m.

**Strik forstykket først.** Luk af i hver side til ærmegab for 3(3)3(4)5(5)5 m. Fortsæt i glatst og mønster i midten, men strik nu de 4 yderste m i hver side ret, den yderste m i hver side strikkes således: I starten af pinden strikkes m drejet ret. I slutningen af pinden tages m løst af med tråden foran arb.

Lav en dobbeltindt i hver side indenfor 4 retmasker. Gentag dobbeltindt yderligere 1 gang med 1 pinds mellemrum (gælder alle str.). Lav derefter en enkeltindt på samme måde med 1 pinds mellemrum 1(1)1(2)2(3)3 gange. Når diagrammets pinde er gentaget således at man har 5(6)6(7)7(8)9 HELE hjerter, skal arb måler ca 19½(22½)23½(25½)28½(31½)33 cm. Skift til p 3 mm og strik retstriking over alle m resten af arb. Når arb måler ca 21(24)25(27)30(33)35 cm lukkes de midterste 13(13)15(15)17(17)19 m af og hver side strikkes for sig.

**Venstre side:** Strik lige op og luk yderligere 1 m af mod halsen. Strik kantm ved halsen som kantm langs ærmegabet. Når arb måler ca 25(28)30(32)36(39)41 cm sættes skulderens m på en tråd.

**Højre side:** Strikkes som venstre side, men spejlvendt.

**Ryggen:** Brug p 3.5 mm. Strikkes som forstykket, men uden mønster, strik glatst indenfor kantm i hver side. Skift til p 3 mm ved samme højde som på forstykket og strik retstriking resten af arb som på forstykket. Når arb måler ca 22(25)27(19)33(35½)37½ cm lukkes de midterste 13(13)15(15)17(17)19 m af til nakke og hver side strikkes for sig.

**Venstre side:** Luk yderligere 1 m af mod nakken. Strik lige så mange pinde som på forstykket (stykkerne skal være lige lange). Sæt skulderens m på en tråd.

**Højre side:** Strikkes som venstre side, men spejlvendt.

## MONTERING

Spænd delen ud i de rette mål mellem fugtige håndklæder og lad dem tørre. Strik skuldrene sammen, en ad gangen således: Vend arb med vrangside ud og fordel m på to pinde. Hold pindene parallelt i venstre hånd og strik med yderligere en pind i højre hånd. Strik første m fra forreste p og første m fra bagerste p ret sammen. Strik næste m fra hver pind sammen, træk den første m på højre pind over den anden = 1 m på pinden. Fortsæt med at strikke m sammen og lukke af til alle m er lukket af.

**Kanter rundt i benet:** Strik en ad gangen. Saml m op langs benkanten fra retsiden med p 3 mm. Strik 5 p retstriking. Luk af i ret. Sy kanten sammen. Sy knapper i på kanten af rygdelen.

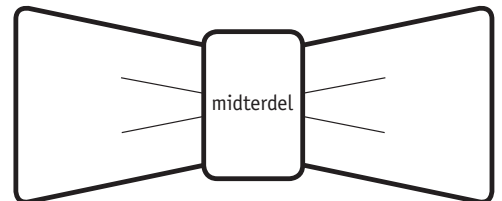
## PANDEBÅND

Slå 56(64)82(86) m op på rundp 3.5 mm og strik rib 1 r, 1 vr rundt på rundp i ca. Luk af.

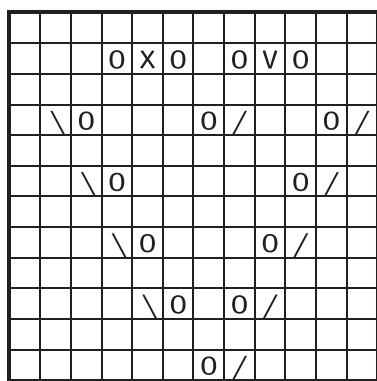
**Midterdel:** Slå 18 m op på p 3.5 mm. Strik 3½ cm glatst indenfor kantm i hver side. Kantm = Tag første m løst af med tråden foran arb. Luk af i ret fra retsiden. Klip garnet over med en lang ende.

**Midten:** Vikl garnenden rundt om pandebåndet således at det bliver trukket sammen på midten. Vikl garnet om således at midten er ca 1 cm bred. Sy midterdelen fast på pandebåndet.

TEGNING – pandebånd



DIAGRAM



↑ ↑ \* Start her  
\* Start her

Diagrammet viser alle pinde. Første p = retsiden. Start ved pilen "Start her", gentag \*-\* over det beskrevne maskeantal og slut ved pilen "Slut her". Start ved pilen for ønsket størrelse og model, gentag derefter \*-\* resten af arb.

## TEGNFORKLARING

- = Ret på rets, vrang på vrangs
- = Strik 3 m ret sammen
- = Slå om
- = Tag 1 m løst af, strik 2 m ret sammen, træk den løse m over
- = Strik 2 m drejet ret sammen
- = Strik 2 m ret sammen



Slut her

