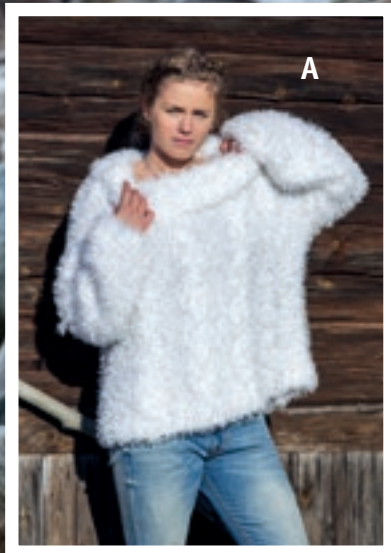


Järbo
GARN

92161
GÄSTRIKE 2 TR
TINDRA
STELLA



B



A

'FLUFFY' – OVERSIZE DAMTRÖJA

Stella (80% Akryl, 10% Ull, 10% Mohair. Nystan ca 100 g = 550 m)

Tindra (100 % Polyester. Nystan 50 g = ca 90 m)

Gästrike 2 tr (100 % ull, 1 härva = 100 g, 300 m)

Tindra (100 % Polyester. Nystan 50 g = ca 90 m)

Ca 12 m slätst på st 8 med Stella och Tindra = 10 cm

Ca 12 m slätst på st 7 med Gästrike 2 tr och Tindra = 10 cm

Garngrupp 1–2 (OBS! Garnåtgång och form kan variera vid byte av garn)

XS-S(M-L)XL-2XL

32/34-36/38 (40/42-44/46) 48/50-52/54

Ca 115(130)150 cm

Ca 53(55)57 cm

Fg 1: Ca 150(200)250 g (45010, Stella)**Fg 2:** Ca 400(550)700 g (61201, Tindra)**Fg 1:** Ca 225(300)350 g (9202, Gästrike 2 tr)**Fg 2:** Ca 400(550)700 g (61201, Tindra)

6 och 8 mm + flätst 8 mm

6 och 8 mm, 60 cm

Järbo Garn

Soolorado/Sanna Mård Castman **E-POST** patterns@jarbo.se

STORLEKSGUIDE

Järbo Garn storleksguide: Rörelsevidden på plagg i våra stickbeskrivningar varierar beroende på plaggtyp och form.

För att hitta rätt storlek rekommenderar vi att du först mäter alla mått direkt på kroppen. Därefter bestämmer du själv hur mycket rörelsevidd du vill ha.

TIPS & RÅD

- **För att undvika frågetecken:** Tänk på att läsa igenom beskrivningen noga innan du påbörjar ditt arbete.
- **Markera med en färgad penna den storlek du stickar/virkar så är det lättare att följa beskrivningstexten.**
- **Sticka/virka alltid en provlapp:** Vi rekommenderar att du stickar/virkar en provlapp som är ca 12 x 12 cm för att se att du håller den angivna masktätheten. Stämmer masktätheten inte, prova med tunnare eller grövre stickor/virknål.

FÖRKORTNINGAR

am=avig maska, arb=arbetet, avigs=avigsidan, avm=avmaska, bakst=bakstycke, framst=framstycke, kantm = kantmaska, m=maska/maskor, rest=resten, rm=rät maska, räts=rätsidan, slätst=slätstickning, st=sticka/stickor, v=varv, ökn=ökning

FÖRKLARINGAR

Öka 1 m: Tag upp tråden mellan 2 m, vrid den och sticka den rät.**Kantmaska (kantm):** Yttersta m i var sida stickas rät alla v.**Avigvänd slätstickning (avigv slätst):** Am från räts och rm från avigs.

Flätan:

Varv 1 och 3: rm.**Varv 2 och 4:** am.**Varv 5:** vridning över 12 m = sätt 6 m på flätst framför arb, sticka 6 m, sticka flätst m rätt.**Varv 6-12:** m på rm och am på am.

Upprepa v 1-12.

BAKSTYCKET

Lägg på st 8 upp 78(86)98 m med dubbelt garn = 1 tråd fg 1 och 1 tråd fg 2 och sticka resår 2 rm 2 am innanför kantm i var sida. Första v = avigs. Sticka 5 cm och öka på sista v från avigs 2(3)3 m jämnt fördelat = 80(89)100. Sticka sedan enl följ: kantm 3(6)10 am, fläta över 12 m enl förklaring, 8(9)10 am, fläta över 12 m enl förklaring, 8(9)10 am, fläta över 12 m enl förklaring, 8(9)10 am, fläta över 12 m enl förklaring, 3(6)10 am + kantm. Sticka så rest av arb. Från avigsidan stickas rm på maskorna mellan flätorna. När arb mäter ca 50(52)54 cm maska av för nacken de mittersta 22(23)24 m och sticka klart varje sida för sig.

Vänster sida: Avm ytterl 2 m för nacken. Maska av rest m rakt.**Höger sida:** Stickas lika vänster sida men åt motsatt håll.

FRAMSTYCKE

Stickas lika bakstycket men när arb mäter ca 47(49)51 cm avm för halsen de mittersta 14(15)16 m och sticka klart var sida för sig.

Vänster sida: Avm ytterl vartannat v 3-2-1 m för halsringn. Maska av axeln rakt vid samma höjd som på bakst.**Höger sida:** Stickas lika vänster sida men åt motsatt håll.

ÄRMAR

Lägg på st 8 upp 34(34)38 m och sticka resår 2 rm 2 am innanför kantm i var sida (1:a v = avigs). Sticka 5 cm. Sista v från avigs. Sticka avigv slätst rest av arb. När arb mäter 7 cm ökas 1 m i varje sida innanför kantm. Upprepa ökn med 3 cm:s mellanrum tills det finns 50(52)54 m på stickan. När arb mäter ca 39(40)41 cm maska av alla m rakt från räts.

MONTERING

Spänn ut delarna efter angivna mått mellan fuktiga dukar och låt dem torka. Sy ihop axelsömmarna.

Polokrage: Plocka från räts med rundst 6 upp ca 84(88)92 m runt halsringn. Sticka resår 2 rm 2 am i rundvarv i 28 cm. När resåren mäter 6-7 cm byt till rundst 8. Maska av i resår.

Mät ut ett ärmhålsdjup till ca 21(21½)22 cm. Sy i ärmarna. Sy ihop sid- och ärmsömmarna. Använd kantm till sömsmån.

GARNUPPLYSNING Järbo Garn AB **E-POST** info@jarbo.se
©COPYRIGHT Järbo Garn AB. Reproduktion och publicering av material och texter är ej tillåten utan medgivande från Järbo Garn AB.FOTO Lasse Åbom
FOTOMODELL Trine Wahlberg
HÅR & MAKEUP Signe RolfhamreMED RESERVATION FÖR EVENTUELLA TRYCKFEL.
SE SENASTE VERSIONEN AV BESKRIVNINGEN PÅ www.jarbo.se