

**Järbo**  
GARN®

**92159**  
EKO BOMULL



## BARN:

STØRRELSE-CL  
STØRRELSER-ALDER  
OVERVIDDE  
HEL LÆNGDE  
GARNFORBRUG

## 'PIRJO' – BLUSE TIL BARN OG DAME

Eko Bomuld (100 % Økologisk egyptisk bomuld. Nøgle 50 g = 120 m)  
Ca 22 m og 32 p i glatstriking på p 3.5 mm = 10 x 10 cm  
Ca 19½ m og 31 p i mønster på p 3.5 mm = 10 x 10 cm  
Garngruppe 4 (OBS! Garnforbrug og form kan variere ved andre garntyper)

## DAME:

STØRRELSER-EU  
STØRRELSER-DAME  
OVERVIDDE  
HEL LÆNGDE  
GARNFORBRUG122-128(134-140)146-152(158-164) cl  
6-8(8-10)10-12(12-14) år  
Ca 77(84)92(96) cm  
Ca 46(48)53(56) cm  
Ca 300(325)350(375) g (fv 63201)

## PINDE

RUNDPINDE  
IDÉ, DESIGN OG TEKST  
OVERSÆTTELSE3 og 3.5 mm  
3 mm, 60 cm  
Soolorado / Sanna Mård Castman E-POST [patterns@jarbo.se](mailto:patterns@jarbo.se)  
G. Immerkær

## STØRRELSESGUIDE

**Järbo Garn størrelsesguide:** Bevægelsesvidden i vore opskrifter kan variere afhængig af arbejdets type og form. For at finde din størrelse anbefaler vi, at du først tager alle mål direkte på kroppen og derefter bestemmer, hvor meget bevægelsesvidde, du ønsker. OBS! Se størrelsestabel på [www.jarbo.se](http://www.jarbo.se).

## TIPS &amp; RÅD

- **For at undgå spørgsmål:** Det er en god ide at læse teksten igennem, inden du begynder på dit arbejde.
- **Marker størrelsen med en farvet pen, så er det lettere at følge opskriften.**
- **Strik/hækl altid en prøve:** Vi anbefaler at du strikker/hækler en prøve på 12 x 12 cm for at se, om strikke-/hæklefastheden passer. Hvis strikke-/hæklefastheden ikke passer, så prøv med tyndere eller tykkere pinde/hæklenål.
- **Diagram:** Når der strikkes/hækles efter diagram, kan pinden der strikkes/hækles med fordel følges med lineal.

## FORKORTELSER

vr=vrang/vrangmaske, arb=arbejdet, vrangs=vrangside, luk=luk af, forst=forstykke, kantm=kantmaske, m=maske/masker, r=ret/retmaske, rets=retsiden, retst=retstriking, glatst=glatstriking, p=pind/pinde, omg=omgang, udt=udtagning.

## FORKLARINGER

**Tag 1 m ud:** Løft tråden mellem 2 m op på pinden og strik den drejet ret eller vrang, som det nu passer bedst i mønstret.  
**Kantmaske (kantm):** Yderste m i hver side strikkes ret på alle pinde.  
**Mønster:** ifølge diagrammet.  
**Omvendt glatstriking (omg glatst):** Strik vrang på retsiden og ret på vrangside.BARN  
RYG

Slå 77(83)93(97) m op på p 3.5 mm og strik 1 p ret (= vrangside). På næste pind strikkes således: kantm, 3(1)6(3) vr (vrangmaskerne strikkes ret på vrangs), mønster ifølge diagrammet over 70(80)80(90) m, 2(0)5(2) vr (vr strikkes ret på vrangs) + kantm. Når arb måler ca 45(47)52(55) cm lukkes de midterste 29(29)31(33) m af til nakke og hver side strikkes for sig.

**Venstre side:** Luk yderligere 2 m af mod nakken. OBS! Samtidig med den første aflukning til nakken lukkes af til skulder fra skuldresiden på hver anden p for 11-11(13-12)15-14(15-15) m.**Højre side:** Strikkes som venstre, men spejlvendt.

## FORSTYKKE

Strikkes som ryggen, men når arb måler ca 39(41)46(48) cm lukkes de midterste 17(17)19(19) m af til hals og hver side strikkes for sig.

**Venstre side:** Luk yderligere af mod halsen på hver anden p for 3-2-2-1(3-2-2-1)3-2-2-1(4-2-2-1) m. Luk skulderens m af ved samme højde og på samme måde som på ryggen.**Højre side:** Strikkes som venstre side, men spejlvendt.

## ÆRMER

Slå 43(45)45(47) m op på p 3.5 mm og strik 1 p ret (= vrangside). På næste pind strikkes således: kantm, 1(2)2(3) vr (vrangmaskerne strikkes ret på vrangside), mønster ifølge diagrammet over 40 m (ens til alle str.), 0(1)1(2) vr + kantm. Når arb måler 3(4)3(4) cm tages 1 m ud i hver side indenfor kantm. Gentag udtagningen med 3 cm mellemrum yderligere 1(0)3(2) gange og med 4 cm mellemrum 6(7)6(7) gange = 59(61)65(67) m. De udtagne m i siderne strikkes med i mønstret efterhånden som de passer ind, indtil da strikkes de i omv glatst. Når arb måler ca 33(37)40(42) cm lukkes alle m af på en pind fra retsiden.

## MONTERING

Spænd delene ud i de rette mål mellem fugtige håndklæder og lad dem tørre. Sy skuldresømmene.

**Halskant:** Saml ca 80(80)84(90) m op langs halsudskæringen fra retsiden med rundp 3 mm. Strik rib 1 r, 1 vr i ca 1½ cm. Luk af i rib.

Mål ud til ærmegab, ca 14½(15)16(17) cm ned på hhv forstykke og ryg. Sy ærmerne i. Sy ærme- og sidesømme. Brug kantm til sømrum.

**DAME RYG**

Slå 95(103)111(119)131(143) m op på p 3.5 mm og strik 1 p ret (= vrangside). På næste p strikkes således: kantm, 2(1)5(4)5(1) vr (vangmaskerne strikkes ret på vrangs), mønster ifølge diagrammet over 90(100)100(110)120(140) m, 1(0)4(3)4(0) vr (vrangmaskerne strikkes ret på vrangs) + kantm. Når arb måler ca 52(54)56(58)60(62) cm lukkes de midterste 33(35)37(37)39(39) m af til nakke og hver side strikkes for sig.

**Venstre side:** Luk yderligere 3 m af mod nakken. OBS! Samtidig med den første aflukning til nakken, lukkes af til skulder fra skuldresiden på hver anden pind for 14-14(16-15)17-17(19-19)22-21(25-24) m.

**Højre side:** Strikkes som venstre side, men spejlvendt.

**FORSTYKKE**

Strikkes som ryggen, men når arb måler ca 45(47)49(51)53(55) cm lukkes de midterste 19(21)21(21)23(23) m af til hals og hver side strikkes for sig.

**Venstre side:** Luk yderligere af mod halsen på hver anden p for 3-2-2-2-1(3-2-2-2-1)3-2-2-2-1-1(3-2-2-2-1-1)3-2-2-2-1-1(3-2-2-2-1-1) m. Luk af til skulder ved samme højde og på samme måde som på ryggen.

**Højre side:** Strikkes som venstre, men spejlvendt.

**ÆRMER**

Slå 47(47)51(51)53(53) m op på p 3.5 mm og strik 1 p ret (= vrangside). På næste p strikkes således: kantm, 3(3)5(5)1(1) vr, mønster ifølge diagram over 40(40)40(40)50(50) m, 2(2)4(4)0(0) vr. Når arb måler 3 cm tages 1 m ud i hver side indenfor kantm. Gentag udtagningen med 2 cm mellemrum yderligere 0(3)1(0)0(1) gange og med 3 cm mellemrum 11(10)12(13)13(13) gange = 71(75)79(79)81(83) m. De udtagne m i siderne strikkes med i mønstret efterhånden som de passer ind, indtil da strikkes de i omv glatst.

Når arb måler ca 42(43)44(45)46(47) cm lukkes alle m af på en pind fra retsiden.

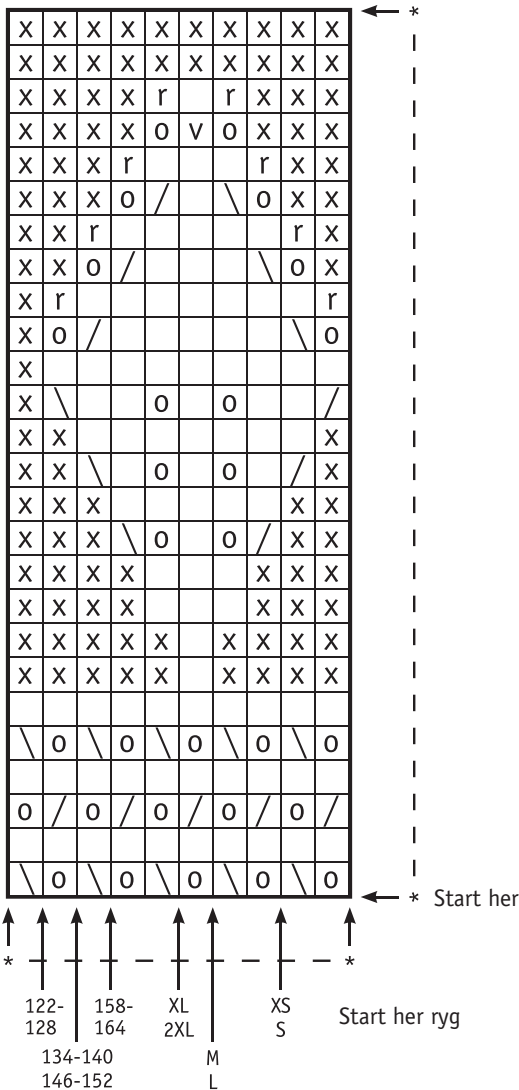
**MONTERING**

Spænd delene ud i de rette mål mellem fugtige håndklæder og lad dem tørre. Sy skuldresømmene.

**Halskant:** Saml ca 112(114)118(118)122(122) m op fra retsiden langs halskanten med rundp 3 mm. Strik rib 1 r, 1 vr i ca 2 cm. Luk af i rib.

Mål ud til ærmegab, ca 17(18)19(19)20(21) cm ned på hhv. forstykke og ryg. Sy ærmerne i. Sy ærme- og sidesømme. Brug kantm til sømrum.

**DIAGRAM**



**TEGNFORKLARING**

- X = Vrang på rets, ret på vrangs
- / \ = Tag 1 m ret løs af, strik 1 r, træk den løse m over
- / / = 2 m ret sammen
- = Ret på rets, vrang på vrangs
- r = Drejet ret
- V = Tag 2 m ret løs af på en gang, strik 1 r, træk de løse m over
- O = Slå om

Diagrammet viser alle pinde. Første p = rets. Start ved pil "Start her" gentag derefter \*-\*.



Start her ærmer



www.jarbo.se



7 391724 900008