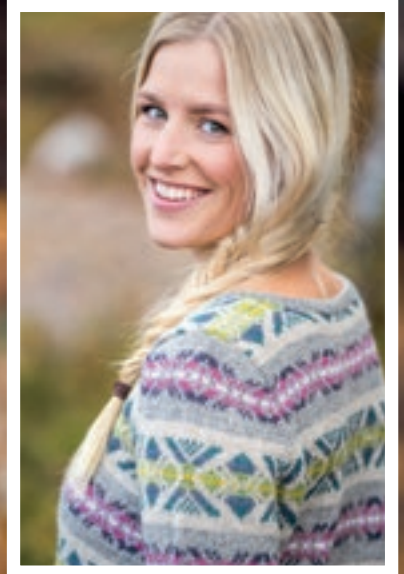


**Järbo**  
GARN®

**92156**  
LLAMA SILK



**92156**

**GARNKVALITET**  
**MASKTÄTHET**  
**GARNALTERNATIV**  
**STORLEKAR-DAM**  
**STORLEKAR-EU**  
**LÄNGD**  
**ÄRMLÄNGD**  
**ÖVERVIDD**  
**GARNÅTGÅNG**

**DAMTRÖJA MED FAIRISLE-MÖNSTER**

Llama Silk (70 % mjuk babylama, 30 % mullberry silk. Härva ca 50 g = 165 m)

Ca 30 m x 32 v mönster på st 3 = 10 x 10 cm

Garngrupp 3 (OBS! Garnåtgång & form kan variera vid byte av garn)

XS(S)M(L)XL(2XL)

32-34(36-38)40-42(44-46)48-50(52-54)

Ca 55 (57) 59 (61) 63 (65) cm

Ca 45 (46) 47 (48) 49 (50) cm

Ca 83 (91) 99 (109) 122 (134) cm

**Fg 1:** Ca 100 (150) 150 (200) 200 (250) g (fg 12207, blyertsgrå)

**Fg 2:** Ca 100 (150) 150 (150) 200 (200) g (fg 12202, linbeige)

**Fg 3:** Ca 50 g (12221 lila)

**Fg 4:** Ca 50 g (12211, ljunglila)

**Fg 5:** Ca 50 g (12210, syrenlila)

**Fg 6:** Ca 50 g (12201, naturvit)

**Fg 7:** Ca 50 g (12214, blågrön)

**Fg 8:** Ca 50 g (12220, jeansblå)

**Fg 9:** Ca 50 g (12218 ljusgrön)

**Fg 10:** Ca 50 g (12219, gul)

2,5 och 3 mm

2,5 mm, 40 cm

Katarina Segerbrand **E-POST** patterns@jarbo.se

**GARNUPPLYSNING** Jarbo Garn AB **E-POST** info@jarbo.se  
 ©COPYRIGHT Jarbo Garn AB. Reproduktion och publicering av material och texter är ej tillåten utan medgivande från Jarbo Garn AB.

**FOTO** Emrik Jansson  
**FOTOMODELLER** Stina Rolfhamre Ångman  
**HÅR & MAKEUP** Signe Rolfhamre

**MED RESERVATION FÖR EVENTUELLA TRYCKFEL.**  
**SE SENASTE VERSIONEN AV BESKRIVNINGEN PÅ [www.jarbo.se](http://www.jarbo.se)**

**STICKOR**  
**RUNDSTICKA**  
**DESIGN & TEXT**

**STORLEKSGUIDE**

**Järbo Garn storleksguide:** Rörelsevidden på våra plagg i beskrivningen kan variera beroende på plaggtyp och form. För att hitta din storlek rekommenderar vi dig att du först mäter alla mått direkt på kroppen. Därefter bestämmer du själv hur mycket rörelsevidd du vill ha. **OBS!** Storlekstabell finns på [www.jarbo.se](http://www.jarbo.se).

**TIPS & RÅD**

- **För att undvika frågetecken:** Tänk på att läsa igenom beskrivningen noga innan du påbörjar ditt arbete.
- **Markera med en färgad penna den storlek du stickar/virkar så är det lättare att följa beskrivningstexten.**
- **Sticka/virka alltid en provlapp:** Vi rekommenderar att du stickar/virkar en provlapp som är ca 12 x 12 cm för att se att du håller den angivna masktätheten. Stämmer masktätheten inte, prova med tunnare eller grövre stickor/virknål.
- **Diagram:** Det underlättar att följa med i diagrammet om du sätter en linjal längs med den rad du stickar/virkar.

**FÖRKORTNINGAR**

st=stickor, m=maska, v=varv, rm=rät maska, am= avig maska

**FÖRKLARINGAR**

**Kantm:** Den Yttersta m i var sida stickas rät alla varv.

**Int i början av v:** lyft 1 m rät, lyft nästa m rät, sticka dessa 2 m tillsammans rät i bakre maskbågen

**Int i slutet av v:** sticka 2 m tillsammans rät

**Öka 1 m:** Lyft tråden mellan 2 m, vrid den och sticka 1 m

**OSYNLIG AVMASKNING:**

Vänd arbetet med avigsidan utåt och fördela m på 2 stickor. Håll stickorna parallellt i vänster hand och sticka med ytterligare 1 sticka i höger hand. Tag 1 m från främre och 1 m från bakre stickan och sticka ihop de 2 m rätt, sticka ihop nästa 2 m likadant, drag den första m över den andra = 1 m på stickan. Fortsätt sticka ihop och avmaska alla m på samma sätt.

**TRÖJA****BAKSTYCKE**

Lägg med stickor 2,5 och fg 1 upp 127 (139) 151 (165) 185 (203) m och sticka resår X 1 rm, 1 am X upprepa X X och sluta med 1 rm innanför 1 kantm i var sida som stickas rät i 5 varv. Byt till stickor 3 och sticka mönster enligt diagram **v 1 – v 49, därefter upprepar du varv 2 – 49.** När arbetet mäter 4(6)7(9)10(12) cm minskas 1 m på var sida innanför kantm i var sida. Upprepa minskningen med 3 cm mellanrum totalt 4 ggr. Sticka 1 v. Öka 1 m på var sida innanför kantm. Upprepa ökningen med 6 cm mellanrum totalt 4 ggr. När arbetet mäter 38 (39) 40 (41) 42 (43) cm. Maska av i var sida för ärmhålet med 5-3-2-2-2-1-1-1-1-1 (5-3-2-2-2-1-1-1-1-1-1-1) 6-3-2-2-2-1-1-1-1-1-1-1-1 (6-3-2-2-2-1-1-1-1-1-1-1-1) 7-3-2-2-2-1-1-1-1-1-1-1-1-1-1 (7-3-2-2-2-2-1-1-1-1-1-1-1-1-1-1-1) m. När arbetet mäter 53 (55) 57 (59) 61 (63) cm. Sätt de mittersta 43 (43) 45 (45) 47 (47) m för nacken på en tråd och sticka var sida för sig. Maska av ytterligare 2-1-1 m. Maska av rakt för axeln (eller sätt m på en tråd och gör enligt osynlig avmaskning se förklaring). När hela arbetet mäter 55 (57) 59 (61) 63 (65) cm.

**FRAMSTYCKE**

Lägg upp och sticka lika bakstycket. Resåren stickas X 1 am, 1 rm X upprepa X X och sluta med 1 am innanför 1 kantm i var sida. När arbetet mäter 46 (48) 50 (52) 54 (56) cm sätts de mittersta 33 (33) 35 (35) 37 (37) m för halsen på en tråd och var sida stickas för sig. Maska av ytterligare 2-2-2-1-1-1 m. Maska av akt för axeln cm (eller sätt m på en tråd och gör enligt osynlig avmaskning se förklaring). Vid samma mått som på bakstycket.

**ÄRMAR**

Lägg med st 2,5 och fg 1 upp 60 (60) 64 (64) 66 (66) m och sticka resår 1 rm, 1 am i 5 v. Byt till st 3 och sticka mönster enligt diagram, öka 5 (5) 5 (5) 5 (5) m på första varvet jämt fördelat.

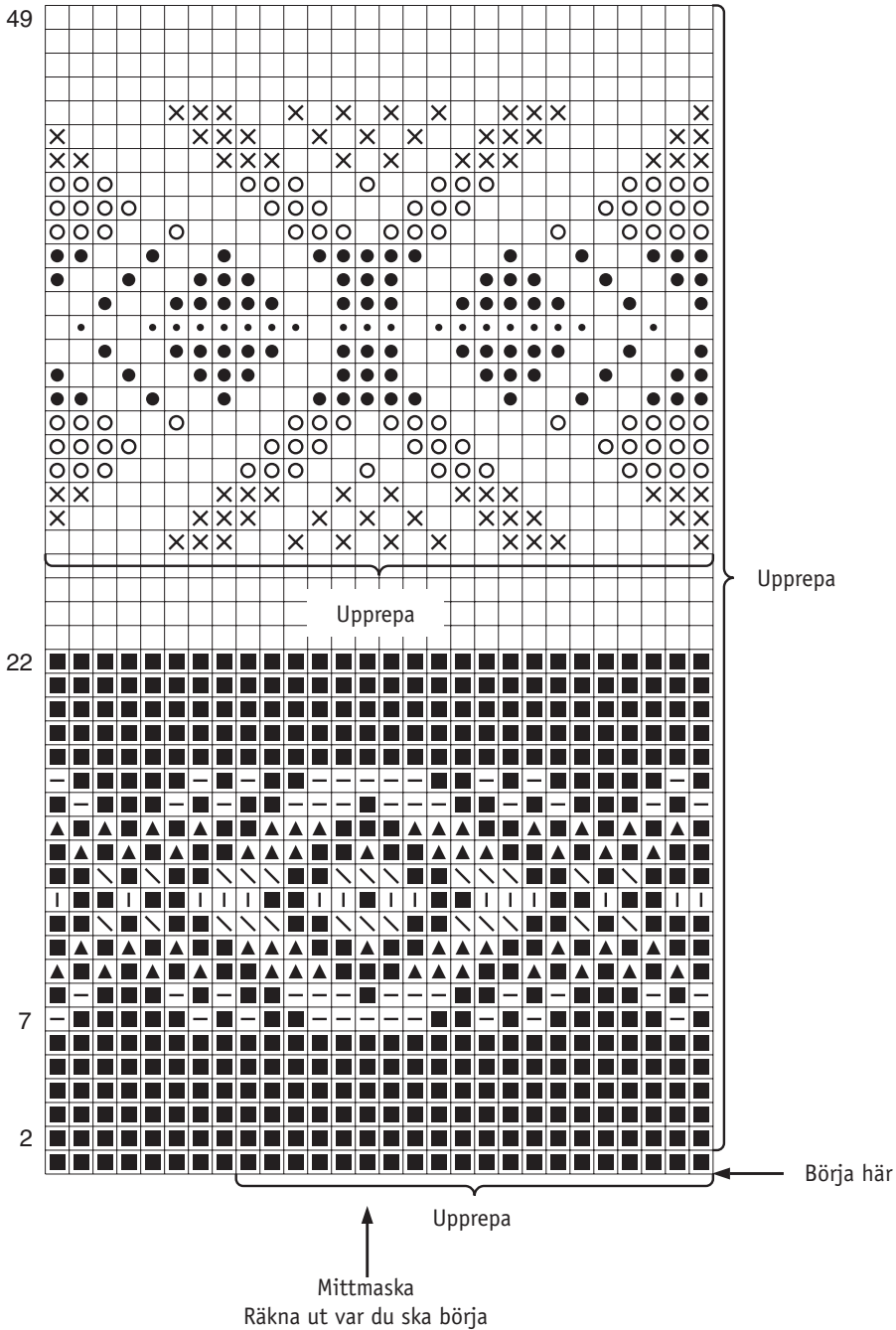
**Börja på v 7 – v 22. Därefter v 1 – v 49. Sen upprepar du v 2 – v 49 till arbetets slut.** När arbetet mäter 2 cm ökas 1 m i var sida innanför kantm. Upprepa ökningen med 3 (3) 2,5 (2,5) 2 (2) cm mellanrum till det finns 91 (95) 101 (105) 111 (117) m på stickan. Mönstret ökar i sidorna allteftersom maskantalet ökar. När hela arbetet mäter 45 (46) 47 (48) 49 (50) cm. Maska av för ärmkupan i var sida 5-3-2-2-2 (5-3-2-2-2) 6-3-2-2-2 (6-3-2-2-2) 7-3-2-2-2 (7-3-2-2-2-2-2) m **OBS!** Maska av på samma mönstervarv som på bak resp framstyckerna. Gör 1 int i var sida innanför kantm. Upprepa int med 1 varvs mellanrum sammanlagt 13 (15) 17 (18) 20 (19) ggr. Sticka 1 v. Maska av 3 m i början av de 2 följande v. Maska av de återstående 31 (31) 31 (33) 33 (33) m.



**MONTERING**

Spänn ut plaggdelarna enligt mått, täck med fuktig duk och låt torka. Sy ihop axlarna (eller gör enligt osynlig avmaskning).  
**Halskant:** Plocka med rundsticka 2,5 och fg 1 upp 144 (144) 148 (148) 152 (152) m inkl m från tråden och sticka resår 1 rm, 1 am i 5 v. Maska av i resår. Sy ihop sidsömmarna. Sy ihop ärmarna, använd kantm till sömsmån. Sy i ärmarna.

**DIAGRAM**



**TECKENFÖRKLARING**

- = fg 1
- = fg 2
- = fg 3
- ▲ = fg 4
- ↘ = fg 5
- | = fg 6
- ⊗ = fg 7
- = fg 8
- = fg 9
- = fg 10

