

**Järbo**  
GARN®

**92155**  
EKO BOMULL



Versjon 1

## 92155

GARNKVALITET

STRIKKEFASTHET

GARNALTERNATIV

STØRRELSER-DAME

STØRRELSER-EU

OVERVIDDE (B)

HEL LENGDE (B)

GARNFORBRUK

PINNER

RUNDPINNE

IDÉ, DESIGN & TEKST

OVERSETTELSE

## TOPP I SIKKSAKKMØNSTER

Eko Bomull (100 % Økologisk egyptisk bomull. Ca. 50 g = 120 m)

Ca. 20 m mønster på p 4 mm = 10 cm

Garngruppe 4 (**OBS!** Garnforbruk & fasong kan variere ved garnbytte)

XS(S)M(L)XL(2XL)

32/34(36/38)40/42(44/46)48/50(52/54)

Ca. 80(87)95(104)115(126) cm

Ca. 52(54)56(58)60(62) cm

Ca. 200(250)250(300)300(350) (fg 63210)

3.5 og 4 mm

3.5 mm, 60 cm

Soolorado/Sanna Mårdh Castman **E-POST** patterns@jarbo.se

Karen Marie Vinje

GARNOPPLYSNING Järbo Garn AB **E-POST** info@jarbo.se  
©COPYRIGHT Järbo Garn AB. Kopiering og publisering av materiale  
og tekster er ikke tillatt uten etter avtale med Järbo Garn AB.

FOTO Lasse Åbom  
FOTOMODELL Stina Rolfhamre-Ångman  
HÅR & MAKEUP Signe Rolfhamre

MED FORBEHOLD OM EVENTUELLE TRYKKFEIL.  
SE SISTE VERSJONEN AV DENNE OPPSKRIFTEN PÅ [www.jarbo.se](http://www.jarbo.se).  
OVERSETTER HAR IKKE ANSVAR FOR KONTROLL AV OPPSKRIFTEN.

### STØRRELSESGUIDE

**Järbo Garn størrelsesguide:** Bevegelsesvidden på plaggene i våre oppskrifter kan variere, avhengig av typen plagg og fasong. For å finne din størrelse, anbefaler vi at du først tar alle mål direkte på kroppen. Deretter bestemmer du selv hvor mye bevegelsesvidde du vil ha. **OBS!** Se størrelsestabell på [www.jarbo.se](http://www.jarbo.se).

### TIPS & RÅD

- **For å unngå spørsmål:** Les nøye gjennom oppskriften før du begynner på arbeidet.
- **Markér med en farget penn den størrelsen du strikker/hekler, så blir det lettere å følge oppskriften.**
- **Strikk/hekle alltid en prøvelapp:** Vi anbefaler at du strikker/hekler en prøvelapp som er ca. 12 x 12 cm for å se at du holder den angitte strikke-/heklefastheten. Stemmer ikke strikke-/heklefastheten, prøv med tynnere eller tykkere pinner/heklenål.
- **Diagram:** Det blir lettere å følge med i diagrammet om du legger en linjal eller et ark langs den ruteraden du strikker/hekler.

### FORKORTELSER

arb=arbeid(et), bakstk=bakstykke, beg=begynn, fg=farge, forstk=forstykke, ggr=ganger, glattstr=glattstrikk, iflg=ifølge, kantm=kantmaske, m=maske, omg=omgang, p=pinne, r=rett, rest=resten/resterende, sm=sammen, str=størrelse(r), vr=vrang, ytterl=ytterligere, økn=økning.

### FORKLARINGER

**Øk 1 m:** Ta opp tverrtråden mellom 2 m, vri den og strikk den r.

**Kantmaske (kantm):** Ytterste m i hver side strikkes r på alle p.

**Enkel felling: I beg av p:** 2 r sm. **I slutten av p:** Ta 1 m løs av p, strikk 1 m, trekk den løse m over den strikkede.

**Mønster:** Strikkes iflg diagrammet.

### BAKSTYKKE

Legg opp 81(89)97(105)117(127) m på p 4 mm og strikk mønster iflg diagrammet over de midterste 81(81)97(97)113(113) m. Masker på hver side av mønsteret, innenfor kantm, som ikke kan strikkes i mønster, strikkes i rillestr (= r på alle p). Gjenta 1.-14. p i diagrammet hele tiden. Når arb måler ca. 34(36)37(39)40(41) cm, felles til ermehull i hver side annenhver p 4-2-2-1-1-1(5-2-2-1-1-1)6-3-3-2-1-1(6-3-3-2-1-1)6-3- 3-3-2-2-1-1(7-4-3-3-2-2-1-1) m.

Når arb måler ca. 46(48)50(52)54(56) cm, felles til nakken de midterste 25(29)31(35)35(37) m og hver side strikkes videre for seg.

**Venstre side:** Fell ytterl annenhver p til nakken 3-2-2-1-1(3-2-2-1-1)3-2-2-1-1(3-2-2-1-1)3-2-2-1-1-1(4-2-2-1-1-1) m. Når arb måler ca. 52(54)56(58)60(62) cm, felles skulderm rett av.

**Høyre side:** Strikkes som venstre, men speilvendt.

### FORSTYKKE

Strikkes som bakstk, men når arb måler ca. 41(43)44(46)48(50) cm, felles til halsen de midterste 15(17)17(19)21(25) m og hver side strikkes videre for seg.

**Venstre side:** Fell ytterl annenhver p til halsringn 4-3-2-2-1-1-1(4-3-2-2-1-1)4-3-3-2-2-1-1(5-3-3-2-2-1-1)5-3-3-2-2-1-1(5-3-3-2-2-1-1) m. Fell rett av til skulderen ved samme høyde og på samme måte som på bakstk.

**Høyre side:** Strikkes som venstre, men speilvendt.

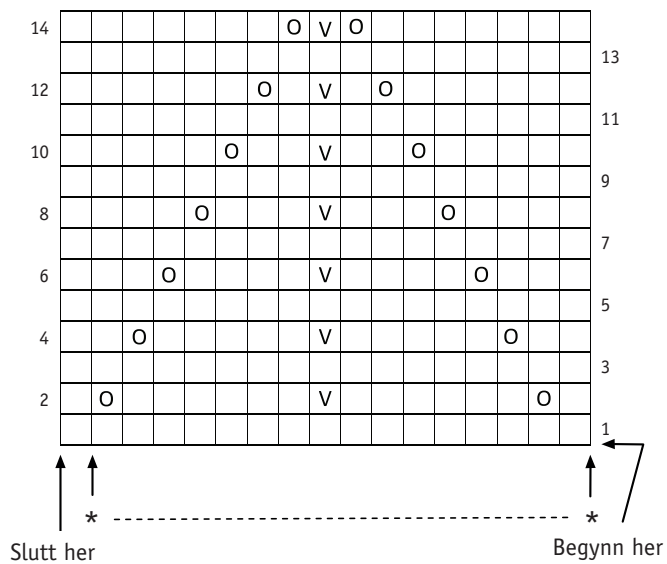
### MONTERING

Spenn ut delene etter angitte mål mellom fuktige håndklær og la alt tørke. Sy skuldersonnene.

**Halskant:** Plukk opp rundt halsen fra retten med rundp 3.5 mm ca. 149(153)155(159)161(165) m og strikk 1 omg vr. Fell av med r m.

**Ermehullskanter:** Plukk opp m rundt ermehullet fra retten med p 3.5 mm. Kanten skal ikke bølge seg eller stramme. Strikk 1 omg r. Fell deretter av med r m. Sy sidesømmene med kantm til sømrom.

## DIAGRAM



## TEGNFORKLARING

- = vr på retten og på vrangen
- = kast
- = ta 2 m løs av som om de skal strikkes vr sm, strikk 1 vr, trekk de løse m over den strikkede m.

Diagrammet viser alle p.  
 Ulike p = retten.  
 Begynn ved pilen "Begynn her", gjenta \*-\*.  
 Gjenta 1.-14. p

