

Järbo
GARN®

92155
EKO BOMULL



Version 1

92155

GARNKVALITÉ

MASKTÄTHET

GARNALTERNATIV

STORLEKAR-DAM

STORLEKAR-EU

ÖVERVIDD

HEL LÅNGD

GARNÅTGÅNG

STICKOR

RUNDSTICKA

IDÉ, DESIGN & TEXT

LINNE I ZIG-ZAGMÖNSTER

Eko Bomull (100% Ekologisk egyptisk bomull. Nystan ca 50 g = 120 m)

Ca 20 m mönster på st 4 mm = 10 cm

Garngrupp 4 (**OBS!** Garnåtgång & form kan variera vid byte av garn)

XS(S)M(L)XL(2XL)

32/34(36/38)40/42(44/46)48/50(52/54)

Ca 80(87)95(104)115(126) cm

Ca 52(54)56(58)60(62) cm

Ca 200(250)250(300)300(350) (fg 63210)

3.5 och 4 mm

3.5 mm, 60 cm

Soolorado/Sanna Mårdh Castman **E-POST** patterns@jarbo.se

GARNUPPLYSNING Järbo Garn AB **E-POST** info@jarbo.se
©COPYRIGHT Järbo Garn AB. Reproduktion och publicering av material och texter är ej tillåten utan medgivande från Järbo Garn AB.

FOTO Lasse Åbom

FOTOMODELL Stina Rolfhamre-Ångman

HÅR & MAKEUP Signe Rolfhamre

MED RESERVATION FÖR EVENTUELLA TRYCKFEL.
SE SENASTE VERSIONEN AV BESKRIVNINGEN PÅ www.jarbo.se

STORLEKSGUIDE

Järbo Garn storleksguide: Rörelsevidden på våra plagg i beskrivningen kan variera beroende på plaggtyp och form. För att hitta din storlek rekommenderar vi dig att du först mäter alla mått direkt på kroppen. Därefter bestämmer du själv hur mycket rörelsevidd du vill ha. **OBS!** Storlekstabell finns på www.jarbo.se.

TIPS & RÅD

- **För att undvika frågetecken:** Tänk på att läsa igenom beskrivningen noga innan du påbörjar ditt arbete.
- **Markera med en färgad penna den storlek du stickar/virkar så är det lättare att följa beskrivningstexten.**
- **Sticka/virka alltid en provlapp:** Vi rekommenderar att du stickar/virkar en provlapp som är ca 12 x 12 cm för att se att du håller den angivna masktätheten. Stämmer masktätheten inte, prova med tunnare eller grövre stickor/virknål.
- **Diagram:** Det underlättar att följa med i diagrammet om du sätter en linjal längs med den rad du stickar/virkar.

FÖRKORTNINGAR

am=avig maska, arb=arbetet, avigs=avigsidan, avm=avmaska, bakst=bakstycke, framst=framstycke, int=intagning/intagningar, kantm=kantmaska, m=maska/maskor, rest=resten, rm=rät maska, räts=rätsidan, slätst=slätstickning, st=sticka/stickor, v=varv, ökn=ökning

FÖRKLARINGAR

Öka 1 m: Tag upp tråden mellan 2 m, vrid den och sticka den rät.

Kantmaska (kantm): Yttersta m i var sida stickas rät alla v.

Enkelintagning(enkelint): I början av v: Sticka ihop 2 m rätt i de bakre maskbågarna. **I slutet av v:** Sticka ihop 2 m rätt.

Mönster: Enl diagram.

BAKSTYCKE

Lägg på st 4 mm upp 81(89)97(105)117(127) m och sticka mönster enl diagram över de mittersta 81(81)97(97)113(113) m. Maskor på var sida om mönstret, innanför kantm som inte ingår stickas i rätst. På diagrammet upprepar man varv 1-14 hela tiden. När arb mäter ca 34(36)37(39)40(41) cm avm för ärmhål i var sida vartannat v 4-2-2-1-1-1(5-2-2-1-1-1)6-3-3-2-1-1(6-3-3-2-1-1)6-3-3-3-2-2-1-1(7-4-3-3-2-2-1-1) m. När arb mäter ca 46(48)50(52)54(56) cm avm för nacken de mittersta 25(29)31(35)35(37) m och sticka klart var sida för sig.

Vänster sida: Avm ytterl vartannat v för nacken 3-2-2-1-1(3-2-2-1-1)3-2-2-1-1(3-2-2-1-1)3-2-2-1-1-1(4-2-2-1-1-1) m. När arb mäter ca 52(54)56(58)60(62) cm avm axelns m rakt.

Höger sida: Stickas lika vänster men åt motsatt håll.

FRAMSTYCKE

Stickas lika bakst men när arb mäter ca 41(43)44(46)48(50) cm avm för halsen de mittersta 15(17)17(19)21(25) m och sticka klart var sida för sig.

Vänster sida: Avm ytterl vartannat v för halsringn 4-3-2-2-1-1-1(4-3-2-2-2-1-1)4-3-3-2-2-1-1(5-3-3-2-2-1-1)5-3-3-2-2-1-1(5-3-3-2-2-1-1) m. Maska av rakt för axeln vid samma höjd som på bakst.

Höger sida: Stickas lika vänster men åt motsatt håll.

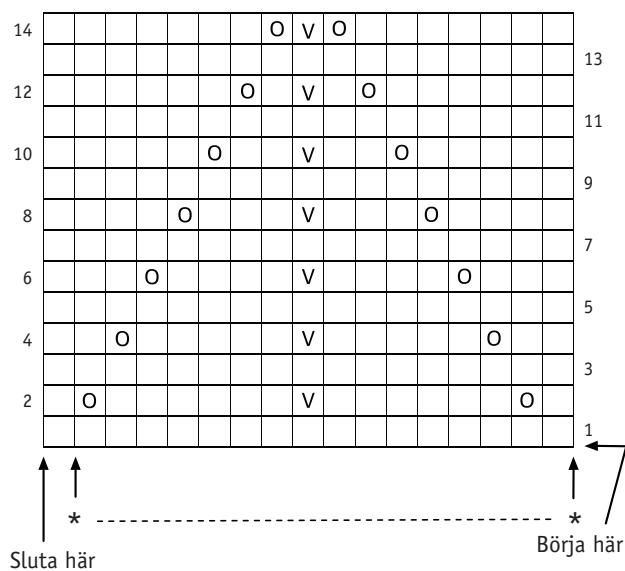
MONTERING

Spänn ut delarna efter angivna mått mellan fuktiga dukar och låt dem torka. Sy ihop axelsömmarna.

Halskant: Plocka från räts med rundst 3.5 mm upp ca 149(153)155(159)161(165) m runt halsringn och sticka 1 v rätst = 1 avigt v. Maska av i rätst.

Ärmhålskanter: Plocka från räts med st 3.5 mm upp m utmed ärmhålet. Kanten ska inte bubbla eller strama. Sticka 1 rätt v. Maska sedan av i rätst. Sy ihop sidsömmarna. Använd kantm till sömsmån.

DIAGRAM



TECKENFÖRKLARING

- = Am (från avigs och räts)
- = Omslag
- V = Lyft 2 m som om de ska stickas ihop avigt, sticka 1 am, drag de lyfta m över den stickade m.

Diagrammet visar alla v.
 Ojämma varv = räts.
 Börja vid pilen "Börja här", upprepa *-*.
 Upprepa v 1-14

