

*Järbo*  
GARN

92152  
LLAMA SILK



**92152**

**GARNKVALITET**  
**STRIKKEFASTHET**  
**GARNALTERNATIV**  
**STØRRELSER-DAME**  
**STØRRELSER-EU**  
**LENGDE**  
**ERMELENGDE**  
**OVERVIDDE**  
**GARNFORBRUK**

**DAMEKOFTE MED SVENSK FAIR ISLE-MØNSTER**

Llama Silk (70 % myk babyllama, 30 % morbærsilke. Hesper ca. 50 g = 165 m)

Ca. 30 m x 32 p mønster på p 3 = 10 x 10 cm

Garngruppe 3 (OBS! Garnforbruk & fasong kan variere ved bytte av garn)

XS(S)M(L)XL(2XL)

32-34(36-38)40-42(44-46)48-50(52-54)

Ca. 56 (58) 60 (62) 64 (66) cm

Ca. 44 (45) 46 (47) 48 (49) cm

Ca. 82,5 (90,5) 98 (108) 121 (133) cm

**Fg 1:** Ca. 100 (100) 100 (150) 150 (150) g (fg 12207, blyantgrå)

**Fg 2:** Ca. 50 (50) 50 (100) 100 (100) g (fg 12202, linbeige)

**Fg 3:** Ca. 100 (100) 150 (150) 200 (200) g (fg 12201, naturhvit)

**Fg 4:** Ca. 50 g (fg 12206, graffittgrå)

**Fg 5:** Ca. 50 g (fg 12221, plommelilla)

**Fg 6:** Ca. 50 g (fg 12211, lynglilla)

**Fg 7:** Ca. 50 g (fg 12210, syrinlilla)

**Fg 8:** Ca. 50 g (fg 12209, pudderrosa)

**Fg 9:** Ca. 50 g (fg 12222, grårosa)

**Fg 10:** Ca. 50 g (fg 12213, lys blå)

**Fg 11:** Ca. 50 g (fg 12214, blågrønn)

**Fg 12:** Ca. 50 g (fg 12220, blå)

**Fg 13:** Ca. 50 g (fg 12218, skogsgrønn)

**Fg 14:** Ca. 50 g (fg 12219, limegul)

**Fg 15:** Ca. 50 g (fg 12212, marineblå)

**Fg 16:** Ca. 50 g (fg 12216, varmrød)

3 mm, 60 alt 80 cm

9 knapper, ca. 15 mm i diameter

Katarina Segerbrand **E-POST** [patterns@jarbo.se](mailto:patterns@jarbo.se)

Karen Marie Vinje

**RUNDPINNE**

**TILBEHØR**

**DESIGN & TEKST**

**OVERSETTELSE**

**STØRRELSESGUIDE**

**Järbo Garn størrelsesguide:** I våre oppskrifter kan bevegelsesvidden på plaggene variere avhengig av plaggtipe og fasong. For å finne din størrelse, anbefaler vi at du først tar alle mål direkte på kroppen. Deretter bestemmer du selv hvor mye bevegelsesvidde du vil ha. **OBS!** Størrelsestabell finnes på [www.jarbo.se](http://www.jarbo.se).

**TIPS & RÅD**

- **For å unngå spørsmål:** Les nøye gjennom oppskriften før du begynner på arbeidet.
- **Markér med en farget penn den størrelsen du strikker/hekler, så blir det lettere å følge oppskriften.**
- **Strikk/hekle alltid en prøvelapp:** Vi anbefaler at du strikker/hekler en prøvelapp som er ca. 12 x 12 cm for å se at du holder den angitte strikke-/heklefastheten. Stemmer ikke strikke-/heklefastheten, prøv med tynnere eller tykkere pinner/heklenål.
- **Diagram:** Det blir lettere å følge med i diagrammet om du legger en linjal eller et ark langs den ruteraden du strikker/hekler.

**FORKORTELSER**

arb=arbeidet, bakstk=bakstykke, beg=begynn, fg=farge, forstk=forstykke, ggr=ganger, glattstr=glattstrikk, iflg=ifølge, kantm=kantmaske, m=maske, mb=maskebue, p=pinne, r=rett, rest=resterende, sm=sammen, vr=vrang, ytterl=ytterligere, økn=økning

**FORKLARINGER**

**Kantmaske (kantm):** Ytterste m i hver side strikkes r på alle p.

**Øk 1 m:** Ta opp tverrtråden mellom 2 m, vri den og strikk den r.

**Enkelfelling:** I beg av p: 2 m r sm. I slutten av: 2 m vridd r sm (= strikk i bakre mb).

**Mønster:** ifølge diagram

**USYNLIG AVFELLING**

Snu arb med vrangen ut og fordel m på 2 p. Hold de 2 p parallelt i venstre hånd og strikk med ytterl 1 p i høyre hånd. Ta 1 m fra fremre og 1 m fra bakre p og strikk dem r sm, strikk de 2 neste m sm på samme måten (= 2 m på høyre p), dra så den første strikkede m over den andre = 1 m felt. Fortsett å strikke sm og felle av alle m slik.

**DIAGRAM**

Mønsterbord 1 = bunnfg: fg 1

Mønsterbord 2 = bunnfg: fg 4

Mønsterbord 3 = bunnfg: fg 2

Mønsterbord 4 = bunnfg: fg 3

**BAKSTYKKE, HØYRE & VENSTRE FORSTYKKE**

**Strikkes samtidig.** Legg opp 249 (273) 293 (325) 365 (401) m med rundp 3 og fg 1 og strikk 3 p vr.bord frem og tilbake, 1 vr, 1 r, innenfor 1 kantm i hver side. Avslutt med 1 vr før siste kantm. Nå strikkes mønster iflg diagrammet. Når diagrammet er strikket ferdig, strikkes resten av arb med fg 3. Når arb måler 39 (40) 41 (42) 43 (44) cm, deles arb, og bakstk samt høyre og venstre forstk strikkes videre for seg.

**Høyre forstykke:** = 61 (67) 72 (80) 90 (99) m. Fell av i siden til ermehull annenhver p 5-3-2-2-2-1-1-1 (5-3-2-2-2-1-1-1-1-1-1) 6-3-2-2-2-1-1-1-1-1-1 (6-3-2-2-2-2-2-1-1-1-1-1-1-1) 7-3-2-2-2-2-2-2-1-1-1-1-1-1-1-1-1 (7-3-2-2-2-2-2-2-2-2-1-1-1-1-1-1-1-1-1) m.

Når arb måler 47 (49) 51 (53) 55 (57) cm, felles til halsen annenhver p 11-3-2-2-1-1 (11-3-2-2-1-1) 13-3-2-2-1-1 (13-3-2-2-1-1) 14-3-2-2-1-1 (14-3-2-2-1-1) m. Når hele arb måler 56 (58) 60 (62) 64 (66) cm, felles alle skulderm rett av (eller sett dem på en tråd og strikk usynlig avfelling, se forklaring).

**Bakstykket:** = 127 (139) 149 (165) 185 (203) m. Fell av i hver side som på høyre forstk. Når arb måler 54 (56) 58 (60) 62 (64) cm, settes de midterste 37 (37) 41 (41) 43 (43) m til nakken på en tråd. Fell videre til halsen annenhver p 2-1-1 m. Når hele arb måler 56 (58) 60 (62) 64 (66) cm, felles skulderm rett av (eller sett dem på en tråd og strikk usynlig avfelling, se forklaring). Strikk den andre siden likt, men speilvendt.

**Venstre forstykke** strikkes som høyre, men speilvendt.

**GARNOPPLYSNING** Järbo Garn AB **E-POST** [info@jarbo.se](mailto:info@jarbo.se)  
 ©COPYRIGHT Järbo Garn AB. Kopiering og publisering av materiale og tekster er ikke tillatt uten etter avtale med Järbo Garn AB.

**FOTO** Lasse Åbom  
**FOTOMODELL** Trine Wahlberg  
**HÅR & MAKEUP** Signe Rolfhamre

**MED FORBEHOLD OM EVENTUELLE TRYKKFEIL.**  
**SE SISTE VERSJONEN AV DENNE OPPSKRIFTEN PÅ [www.jarbo.se](http://www.jarbo.se).**  
**OVERSETTER HAR IKKE ANSVAR FOR KONTROLL AV OPPSKRIFTEN.**

## ERMER

Legg opp 60 (60) 64 (64) 66 (66) m med p 3 og fg 1 og strikk 3 p vr.bord, 1 r, 1 vr, innenfor kantm i hver side. Strikk videre i glattstr, og med mønster iflg diagrammet innenfor kantm i hver side, og øk på 1. p 7 (7) 9 (9) 9 (9) m jevnt fordelt. Når diagrammet er strikket ferdig, strikkes resten av arb med naturhvitt.

Når arb måler 2 cm, økes 1 m i hver side innenfor kantm. Gjenta økn med 3 (3) 3 (2,5) 2 (2) cm mellomrom til det er 93 (95) 101 (107) 113 (119) m på p. Når hele arb måler 44 (45) 46 (47) 48 (49) cm, felles til ermekuppel i hver side annenhver p 5-3-2-2-2 (5-3-2-2-2) 6-3-2-2-2 (6-3-2-2-2) 7-3-2-2-2-2-2 (7-3-2-2-2-2-2) m. OBS! Fell av på samme mønsterp som på bak- og forstk. Strikk en enkelstelling (se forklaring) i hver side innenfor kantm. Gjenta fellingen med 3 p mellomrom totalt 0 (3) 2 (0) 0 (0) ggr. Strikk 1 p. Strikk en enkelstelling annenhver p totalt 14 (12) 15 (15) 15 (16) ggr. Strikk 1 p. Fell av 2 m i beg av de neste 4 p. Fell av de rest 29 (29) 29 (31) 31 (31) m.

## MONTERING

Spenn ut plaggdelene etter angitte mål under fuktige håndklær og la alt tørke.

Sy skuldersømmene (eller strikk dem sm med usynlig avfelling, se forklaring).

**Halskant:** Med rundp 3 og fg 1 plukkes opp rundt halsen fra retten 133 (133) 141 (141) 145 (145) m (inkl. m fra tråden). Strikk 1,5 cm vr.bord, 1 vr, 1 r, innenfor 1 kantm i hver side. Avslutt med 1 vr før siste kantm. Siste p strikkes fra vrangen. Fell av i vr.bordstrikk.

**Venstre forkant:** Plukk opp m langs forkanten fra retten med p 3 og fg 1 slik: 1 m i hver p, men hopp over ca. hver 7. p. Strikk 2,5 cm vr.bord, 1 vr, 1 r, med 1 kantm i hver side. Siste p strikkes fra vrangen. Fell av i vr.bordstrikk.

Midt på kanten settes merker for plassering av 9 knapper. Det øverste midt foran 1. fellingen til halsen, det ned nederste ca. 1 cm fra nederkanten og de øvrige jevnt fordelt.

**Høyre forkant:** Strikkes som venstre, men speilvendt, og fell midt på kanten til 9 knapphull så de stemmer med merkene på venstre forkant.

**Knapphull:** Strikk 2 r sm, 1 kast. Sy ermesømmene med kantm til sømrom. Sy i ermene. Sy i knappene.

## TEGNFORKLARING

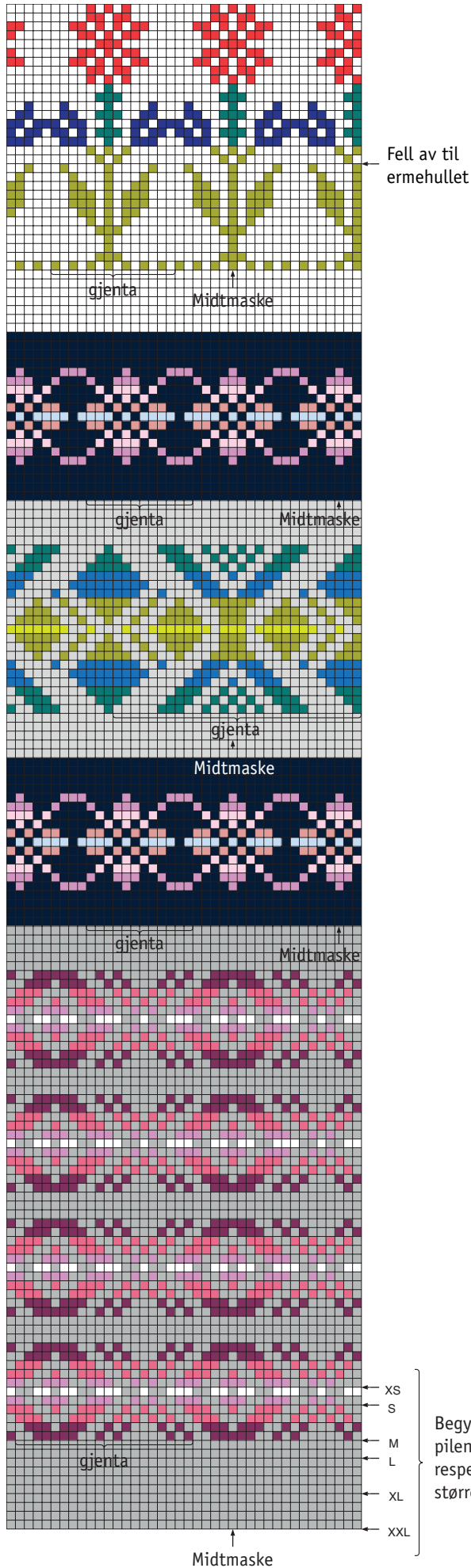
- = fg 1
- = fg 2
- = fg 3
- = fg 4
- = fg 5
- = fg 6
- = fg 7
- = fg 8
- = fg 9
- = fg 10
- = fg 11
- = fg 12
- = fg 13
- = fg 14
- = fg 15
- = fg 16

DIAGRAM 1 – bak- og forstykke



Tell ut fra midtmasken, hvor i diagrammet den aktuelle størrelsen begynner

DIAGRAM 2 – ermer



TEGNFORKLARING

-  = fg 1
-  = fg 2
-  = fg 3
-  = fg 4
-  = fg 5
-  = fg 6
-  = fg 7
-  = fg 8
-  = fg 9
-  = fg 10
-  = fg 11
-  = fg 12
-  = fg 13
-  = fg 14
-  = fg 15
-  = fg 16



Tell ut fra midtmasken hvor i diagrammet den aktuelle størrelsen begynner