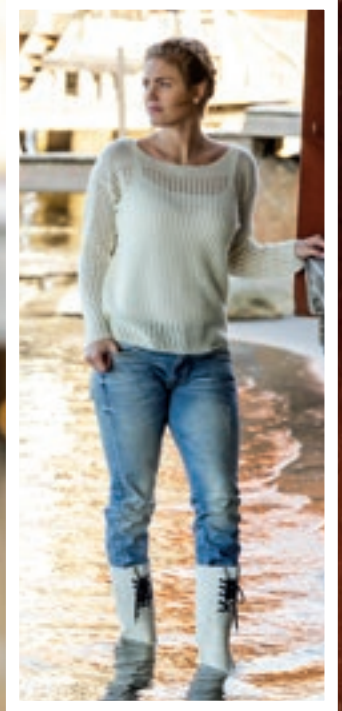


**Järbo**  
GARN®

92147  
MARINA



**92147**

**GARNKVALITET**  
**STRIKKEFASTHED**  
**GARNALTERNATIV**  
**STØRRELSER-DAME**  
**STØRRELSER-EU**  
**LÆNGDE**  
**ÆRMELÆNGDE**  
**OVERVIDDE**  
**GARNFORBRUG**  
**RUNDPIND**  
**DESIGN OG TEKST**  
**OVERSÆTTELSE**

**DAMEBLUSE MED HULMØNSTER**

Marina (100% merino superwash wool. Bundt ca 100 g = 800 m)  
 Ca 31 m i hulmønster på p 3,5 = 10 cm  
 Garngruppe 1 (OBS! Garnforbrug og form kan variere ved andre garntyper)  
 XS(S)M(L)XL(2XL)  
 32-34(36-38)40-42(44-46)48-50(52-54)  
 Ca 56 (58) 60 (62) 64 (66) cm  
 Ca 45 (46) 47 (48) 49 (50) cm  
 Ca 84 (94) 102 (110) 120 (128) cm  
 Ca 200 (200) 300 (300) 400 (400) g (fv 14717, grå / 14701, hvid)  
 3.5 mm, 60 cm  
 Katarina Segerbrand **E-POST** [patterns@jarbo.se](mailto:patterns@jarbo.se)  
 G. Immerkær

**GARNOPLYSNING** Järbo Garn AB **E-POST** [info@jarbo.se](mailto:info@jarbo.se)  
 ©**COPYRIGHT** Järbo Garn AB. Kopiering og udgivelse af materiale er ikke tilladt uden aftale med Järbo Garn AB.

**FOTO** Lasse Åbom  
**FOTOMODELLER** Signe Rolfhamre, Trine Wahlberg  
**HÅR & MAKEUP** Signe Rolfhamre

**MED FORBEHOLD FOR EVENTUELLE TRYKFEJL.**  
**SE SENESTE VERSION PÅ** [www.jarbo.se](http://www.jarbo.se)

**STØRRELSESGUIDE**

**Järbo Garn størrelsesguide:** Bevægelsesvidden i vore opskrifter kan variere afhængig af arbejdets type og form. For at finde din størrelse anbefaler vi, at du først tager alle mål direkte på kroppen og derefter bestemmer, hvor meget bevægelsesvidde, du ønsker. OBS! Se størrelsestabel på [www.jarbo.se](http://www.jarbo.se)

**TIPS & RÅD**

- **For at undgå spørgsmål:** Det er en god ide at læse teksten igennem, inden du begynder på dit arbejde.
- **Marker størrelsen med en farvet pen, så er det lettere at følge opskriften.**
- **Strik/hækl altid en prøve:** Vi anbefaler at du strikker/hækler en prøve på 12 x 12 cm for at se, om strikke-/hæklefastheden passer. Hvis strikke-/hæklefastheden ikke passer, så prøv med tyndere eller tykkere pinde/hæklenål.

**FORKORTELSER**

m = maske/masker, p = pind/pinde, r = ret/retmaske, vr = vrang/vrangmaske, cm = centimeter.

**FORKLARINGER**

**Tag 1 m ud:** Løft tråden mellem 2 m op på venstre pind og strik den drejet ret.  
**Kantmaske (kantm):** Yderste m i hver side strikkes ret på alle pinde og indgår ikke i hulmønstret.  
**Oti (overtrækningsindtagning):** tag 1 m ret løs af, 1 r, træk den løse m over den strikkede.

**USYNLIG AFLUKNING**

Vend arb med vrangside ud og fordel m på to pinde. Hold pindene parallelt i venstre hånd og strik med yderligere en pind i højre hånd. Strik første m fra forreste p og første m fra bagerste p ret sammen. Strik næste m fra hver pind sammen, træk den første m på højre pind over den anden = 1 m på pinden. Fortsæt med at strikke m sammen og lukke af til alle m er lukket af.

**HULMØNSTER**

Gentag X X, delbart med 4  
**Strikkes rundt:**  
**Pind 1:** X slå om, tag 1 m ret løs af, 3 ret, træk den løse m over de 3 retmasker X.  
**Pind 2-3-4:** ret.  
 Gentag pind 1-4.  
**Strikkes frem og tilbage:**  
**Pind 1:** X slå om, tag 1 m ret løs af, 3 ret, træk den løse m over de 3 retmasker X (på retsiden).  
**Pind 2:** vrang.  
**Pind 3:** ret.  
**Pind 4:** vrang.  
 Gentag pind 1-4

**RYG OG FORSTYKKE**

Slå 276 (292) 316 (340) 372 (396) m op på p 3.5 og strik 3 omg rundt i rib 1 r, 1 vr. Strik 2 omg ret, strik derefter hulmønster ifølge forklaringen. Når arb måler 39,5 (41) 42,5 (44) 45 (46) cm strikkes ryg og forstykke hver for sig. Luk af i hver side til ærmegab for 4-2-1 m.  
 Start med **ryggen** (= 138 (146) 158 (170) 186 (198) m). Fortsæt med at strikke hulmønster, men følg nu mønsterforklaringen, hvor der strikkes frem og tilbage, strik m indenfor kantm i glatstriking. Når hele arb måler 47 (49) 51 (53) 55 (57) cm strikkes glatstriking resten af arb, sidste p = pind 2. Når arb måler 52 (54) 56 (58) 60 (62) cm sættes de midterste 54 (56) 58 (60) 60 (60) m på en tråd til nakke og hver side strikkes for sig. Luk yderligere af mod nakken for 3-2-2-1 m. Luk de resterende m af til skulder, når hele arb måler 56 (58) 60 (62) 64 (66) cm (eller sæt m på en tråd og lav senere en usynlig aflukning, se forklaring).  
**Forstykket** (= 138 (146) 158 (170) 186 (198) m). Luk af til ærmegab i hver side som på ryggen og strik glatstriking som på ryggen. Når arb måler 49 (51) 53 (55) 57 (59) cm sættes de midterste 42 (44) 46 (48) 48 (48) m på en tråd til hals og hver side strikkes for sig. Luk yderligere af mod halsen på hver anden p for 2-2-2-2-2-1-1 m. Luk de resterende m af til skulder når arb måler 56 (58) 60 (62) 64 (66) cm (eller sæt m på en tråd og lav senere en usynlig aflukning, se forklaring).

**ÆRMER**

Strikkes frem og tilbage. Slå 62 (62) 66 (66) 70 (70) m op på p 3.5 og strik 3 p rib 1 r, 1 vr. Strik 2 p glatstriking, strik derefter hulmønster ifølge forklaringen (frem og tilbage). Når arb måler 1,5 cm tages 1 m ud i hver side indenfor kantm. Gentag udtagningen med 2 (1,5) 2 (1,5) 2 (1,5) cm's mellemrum til der er 104 (108) 110 (114) 120 (126) m, strik de udtagne m med i hulmønstret efterhånden som de passer ind. Når hele arb måler 45 (46) 47 (48) 49 (50) cm lukkes af til ærmegab i begge sider på hver anden p for 4-2-1 m. Luk derefter de resterende m af, ikke for stramt.

**MONTERING**

Læg delene i de rette mål mellem fugtige håndklæder og lad dem tørre. Sy skuld sømmene, eller lav en usynlig aflukning.  
**Halskant:** Saml 184 (188) 196 (200) 204 (204) m op på rundp 3.5 og strik 5 omg rib 1 r, 1 vr. Luk af i rib. Sy ærmerne i. Sy side- og ærmesømme, brug kantm til sømrum.

