

Järbo
GARN®

92146
FUGA



92146

GARNKVALITÉ
MASKTÄTHET
GARNALTERNATIV
STORLEKAR-DAM
STORLEKAR-EU
LÄNGD
ÄRMLÄNGD
ÖVERVIDD
GARNÅTGÅNG

STICKOR
RUNDSTICKOR
STRUMPSTICKOR
DESIGN & TEXT

STORLEKSGUIDE**MÖNSTERSTICKAD DAMTRÖJA**

Fuga (50 % Ull "superwash", 50 % akryl. Ca 50 g = 121 m)
 Ca. 22 m och 25 v mönsterstickning på st 4,5 = 10 x 10 cm
 Garngrupp 4 (OBS! Garnåtgång och mått kan variera vid byte av garn)
 XS (S) M (L) XL (2XL)
 32-34(36-38)40-42(44-46)48-50(52-54)
 Ca 56 (58) 60 (62) 64 (66) cm
 Ca 45 (46) 47 (48) 49 (50) cm
 Ca 87 (95) 102 (116) 124 (131) cm
Bfg: Ca. Ca. 350 (400) 400 (450) 450 (500) g (fg 60100 vit)
Mfg: Ca. 250 (250) 300 (300) 350 (350) g (fg 60119 eller 60185, ljusblå)
 4,5 mm
 4,5 mm, 40 och 80 cm
 4,5 mm
 Katarina Segerbrand **E-POST** patterns@jarbo.se

GARNUPPLYSNING Järbo Garn AB **E-POST** info@jarbo.se
 ©**COPYRIGHT** Järbo Garn AB. Reproduktion och publicering av material och texter är ej tillåten utan medgivande från Järbo Garn AB.

FOTO Lasse Åbom
FOTOMODELL Signe Rolfhamre
HÅR & MAKEUP Signe Rolfhamre
TACK TILL Furuviksparken

MED RESERVATION FÖR EVENTUELLA TRYCKFEL.
SE SENASTE VERSIONEN AV BESKRIVNINGEN PÅ www.jarbo.se

Järbo Garn storleksguide: Rörelsevidden på våra plagg i beskrivningen kan variera beroende på plaggtyp och form. För att hitta din storlek rekommenderar vi dig att du först mäter alla mått direkt på kroppen. Därefter bestämmer du själv hur mycket rörelsevidd du vill ha. **OBS!** Storlekstabell finns på www.jarbo.se.

TIPS & RÅD

- **För att undvika frågetecken:** Tänk på att läsa igenom beskrivningen noga innan du påbörjar ditt arbete.
- **Markera med en färgad penna den storlek du stickar/virkar så är det lättare att följa beskrivningstexten.**
- **Sticka/virka alltid en provlapp:** Vi rekommenderar att du stickar/virkar en provlapp som är ca 12 x 12 cm för att se att du håller den angivna masktätheten. Stämmer masktätheten inte, prova med tunnare eller grövre stickor/virknål.
- **Diagram:** Det underlättar att följa med i diagrammet om du sätter en linjal längs med den rad du stickar/virkar.

FÖRKORTNINGAR

m = maska, v = varv, rm = rät maska, am = avig maska, ggr = gånger.

FÖRKLARINGAR

Kantm: Den yttersta m i var sida stickas rät alla v = kantm

Knapphål: Maska av 2 m och lägg upp dem på nästa v

Öka 1 m: Tag upp tråden mellan 2 m, vrid den och sticka den rät

Osynlig avmaskning: Vänd arbetet med avigsidan utåt och fördela m på 2 stickor. Håll stickorna parallellt i vänster hand och sticka med ytterligare 1 sticka i höger hand. Tag 1 m från främre och 1 m från bakre stickan och sticka ihop de 2 m rät, sticka ihop nösta 2 m likadant, drag den första m över den andra = 1 m på stickan. Fortsätt sticka ihop och avmaska alla m på samma sätt.

BÅLEN

Lägg upp 192 (208) 224 (256) 272 (288) m på rundsticka 4,5 och bfg och sticka runt. Sticka resår 2 rm, 2 am i 3 cm. Sätt en markering i var sida (bak resp fram = 96 (104) 112 (128) 136 (144) m). Sticka slätstickning och mönster enligt diagram. När arbetet mäter 37 (38) 39 (40) 41 (42) cm, stickas fram och bakstycket för sig.

BAKSTYCKET

Maska av för ärmhålet i var sida vartannat v med 4-2-1-1 (4-2-1-1-1) 4-2-1-1-1-1 (4-2-1-1-1-1-1) 4-2-1-1-1-1-1-1 (4-2-1-1-1-1-1-1-1) m. När arbetet mäter 53 (55) 57 (59) 61 (63) cm, maska av de mittersta 34 (36) 38 (40) 42 (44) m för nacken och var sida stickas för sig. Maska av ytterligare vartannat v 2-1-m. Maska av rakt för axeln när hela arbetet mäter 56 (58) 60 (62) 64 (66) cm (eller sätt m på en tråd och gör enligt osynlig avmaskning enligt förklaring), sticka den andra sidan lika men åt motsatt håll.

FRAMSTYCKET

Stickas lika bakstycket till arb mäter 47 (49) 51 (53) 55 (57) cm. Maska av de mittersta 12 (14) 16 (18) 20 (22) m för halsen och sticka var sida för sig. Maska av ytterligare vartannat v 3-2-2-2-1-1-1-1-1 m. Mask av rakt för axeln. (eller sätt m på en tråd och gör enligt osynlig avmaskning enligt förklaring), sticka den andra sidan lika men åt motsatt håll.

ÄRMAR

Lägg upp 44 (44) 48 (48) 52 (52) m på strumpstickor 4,5 med bfg och sticka runt. Sticka resår 2 rm, 2 am i 3 cm, sätt en markering mellan m där varvet börjar och slutar. Sticka slätstickning och mönster enligt diagram. Öka samtidigt 1 m på var sida om markeringen. Upprepa ökningen med 3,5 (3,5) 3,5 (3) 3,5 (3,5) cm mellanrum till det finns 66 (68) 70 (74) 78 (82) m på stickan. När hela arbetet mäter ca. 45 (46) 47 (48) 49 (50) cm maska av i var sida för ärmkupan vartannat v och du stickar fram och tillbaka (Se till att du maskar av vid samma mönstervarv som på bak och framstycket för att mönstret skall stämma) med 4-2 m, maska av 1 m i var sida vartannat v 17 (18) 19 (20) 21 (22) ggr, 2 m 1 gång i var sida. Maska av de resterande 16 (16) 16 (18) 20 (22) m. Sticka ytterligare 1 ärm på samma sätt.

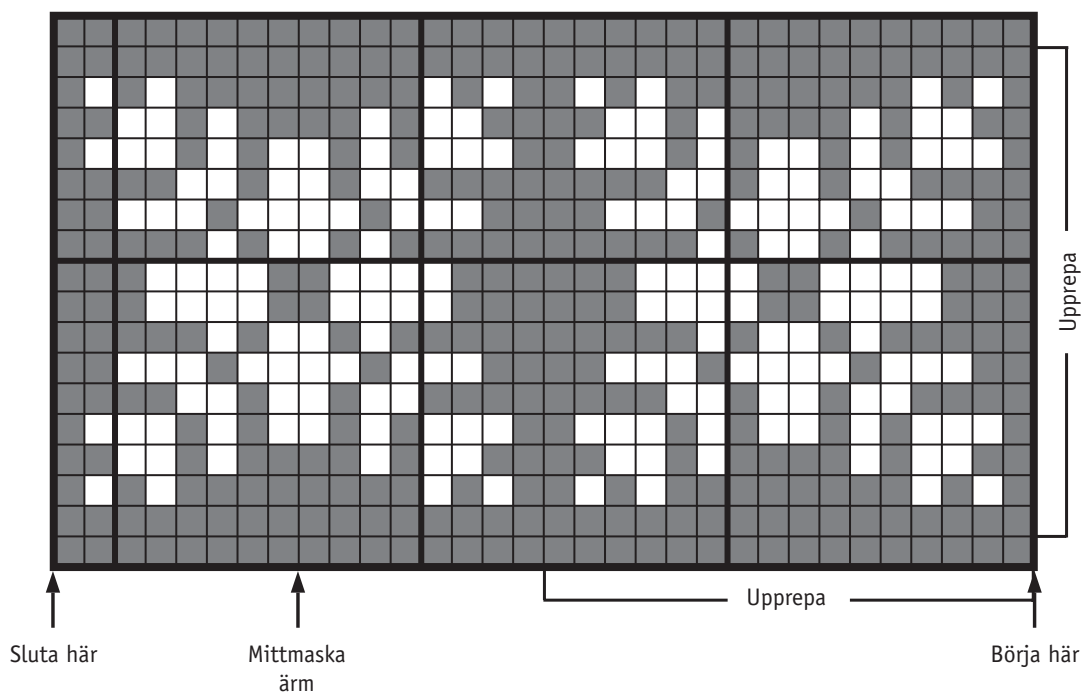
MONTERING

Spänn ut plaggdelarna enligt angivna mått, täck med fuktig duk och låt den torka. Sy ihop axelsömmarna (eller gör osynlig avmaskning enligt förklaring).

Halskant: Plocka upp 104 (108) 112 (116) 120 (124) m från rätsidan med rundsticka 4,5, 40 cm med bfg och sticka resår 2 rm, 2 am i 4 cm. Maska av i resårstickning.

Sy i ärmarna.

DIAGRAM



TECKENFÖRKLARING

■ = bfg

□ = mfg

