

92146

GARNKVALITET
STRIKKEFASTHED
GARNALTERNATIV
STØRRELSER-DAME
STØRRELSER-EU
LÆNGDE
ÆRMELÆNGDE
OVERVIDDE
GARNFORBRUG

PINDE
RUNDPINDE
STRØMPEPINDE
DESIGN OG TEKST
OVERSÆTTELSE

MØNSTERSTRIKKET DAMEBLUSE

Fuga (50 % Uld "superwash", 50 % akryl. Ca 50 g = 121 m)
 Ca. 22 m og 25 p i mønsterstriking på p 4,5 = 10 x 10 cm
 Garngruppe 4 (OBS! Garnforbrug og form kan variere ved andre garntyper)
 XS (S) M (L) XL (2XL)
 32-34(36-38)40-42(44-46)48-50(52-54)
 Ca 56 (58) 60 (62) 64 (66) cm
 Ca 45 (46) 47 (48) 49 (50) cm
 Ca 87 (95) 102 (116) 124 (131) cm
Bundfv: Ca. 350 (400) 400 (450) 450 (500) g (fv 60100, hvid)
Mønsterfv: Ca. 250 (250) 300 (300) 350 (350) g (fv 60119 eller 60185, lys blå)
 4,5 mm
 4,5 mm, 40 og 80 cm
 4,5 mm
 Katarina Segerbrand **E-POST** patterns@jarbo.se
 G. Immerkær

GARNOPLYSNING Järbo Garn AB **E-POST** info@jarbo.se
 ©COPYRIGHT Järbo Garn AB. Kopiering og udgivelse af materiale er ikke tilladt uden aftale med Järbo Garn AB.

FOTO Lasse Åbom
FOTOMODEL Signe Rolfhamre
HÅR & MAKEUP Signe Rolfhamre
TAK TIL Furuviksparken

MED FORBEHOLD FOR EVENTUELLE TRYKFEJL.
SE SENESTE VERSION PÅ www.jarbo.se

STØRRELSESGUIDE

Järbo Garn størrelsesguide: Bevægelsesvidden i vore opskrifter kan variere afhængig af arbejdets type og form. For at finde din størrelse anbefaler vi, at du først tager alle mål direkte på kroppen og derefter bestemmer, hvor meget bevægelsesvidde, du ønsker. **OBS!** Se størrelsestabel på www.jarbo.se

TIPS & RÅD

- **For at undgå spørgsmål:** Det er en god ide at læse teksten igennem, inden du begynder på dit arbejde.
- **Marker størrelsen med en farvet pen, så er det lettere at følge opskriften.**
- **Strik/hækl altid en prøve:** Vi anbefaler at du strikker/hækler en prøve på 12 x 12 cm for at se, om strikke-/hæklefastheden passer. Hvis strikke-/hæklefastheden ikke passer, så prøv med tyndere eller tykkere pinde/hæklenål.
- **Diagram:** Når der strikkes/hækles efter diagram, kan pinden der strikkes/hækles med fordel følges med lineal.

FORKORTELSER

m = maske, p = pind, omg = omgang, r = ret/retmaske, vr = vrang/vrangmaske.

FORKLARINGER

Kantm: Den yderste m i hver side strikkes ret på alle pinde = kantm

Knaphul: Luk 2 m af, slå på næste pind 2 nye m op over de aflukkede.

Tag 1 m ud: Løft tråden mellem 2 masker op på pinden og strik den drejet ret.

Usynlig aflukning: Vend arb med vrangside ud og fordel m på to pinde. Hold pindene parallelt i venstre hånd og strik med yderligere en pind i højre hånd. Strik første m fra forreste p og første m fra bagerste p ret sammen. Strik næste m fra hver pind sammen, træk den første m på højre pind over den anden = 1 m på pinden. Fortsæt med at strikke m sammen og lukke af til alle m er lukket af.

KROP

Slå 192 (208) 224 (256) 272 (288) m op på rundp 4,5 med bundfv og strik rundt. Strik 3 cm rib, 2 r 2 vr. Sæt en markering i hver side med hhv. 96 (104) 112 (128) 136 (144) m til forstykke og ryg. Strik glatstriking og mønster ifølge diagrammet. Når arb måler 37 (38) 39 (40) 41 (42) cm, strikkes forstykke og ryg færdigt hver for sig.

RYG

Luk af til ærmegab i hver side på hver anden p for 4-2-1-1 (4-2-1-1-1) 4-2-1-1-1-1 (4-2-1-1-1-1-1) 4-2-1-1-1-1-1-1 (4-2-1-1-1-1-1-1-1) m. Når arb måler 53 (55) 57 (59) 61 (63) cm, lukkes de midterste 34 (36) 38 (40) 42 (44) m af til nakken og hver side strikkes for sig. Luk yderligere af mod nakken på hver anden p for 2-1-m. Luk de resterende m af til skulder når hele arb måler 56 (58) 60 (62) 64 (66) cm (eller sæt m på en tråd og lav en usynlig aflukning ifølge forklaringen), strik den anden side på samme måde, men spejlvendt.

FORSTYKKE

Strikkes som ryggen til arb måler 47 (49) 51 (53) 55 (57) cm. Luk de midterste 12 (14) 16 (18) 20 (22) m af til hals og strik hver side for sig. Luk yderligere af mod halsen på hver anden p for 3-2-2-2-1-1-1-1-1 m. Luk de resterende m af til skulder ved samme højde som på ryggen (eller sæt m på en tråd og lav en usynlig aflukning ifølge forklaringen).

ÆRMER

Slå 44 (44) 48 (48) 52 (52) m op på strømpepind 4,5 med bundfv og strik rundt. Strik 3 cm rib, 2 r, 2 vr, sæt en markering ved omgangens start. Strik glatstriking og mønster ifølge diagrammet. Tag samtidig 1 m ud på hver side af markeringen. Gentag udtagningen med 3,5 (3,5) 3,5 (3) 3,5 (3,5) cm's mellemrum til der er 66 (68) 70 (74) 78 (82) m på pinden. Når hele arb måler ca 45 (46) 47 (48) 49 (50) cm lukkes af i hver side på hver anden pind til ærmekuppel og strik nu frem og tilbage over m (sørg for at aflukningen sker på samme mønsterpind som på ryg og forstykke for at mønstret kommer til at passe), luk 4-2 m af, luk derefter 1 m af i hver side på hver anden p 17 (18) 19 (20) 21 (22) gange, 2 m 1 gange i hver side. Luk de resterende 16 (16) 16 (18) 20 (22) m af. Strik yderligere 1 ærme på samme måde.

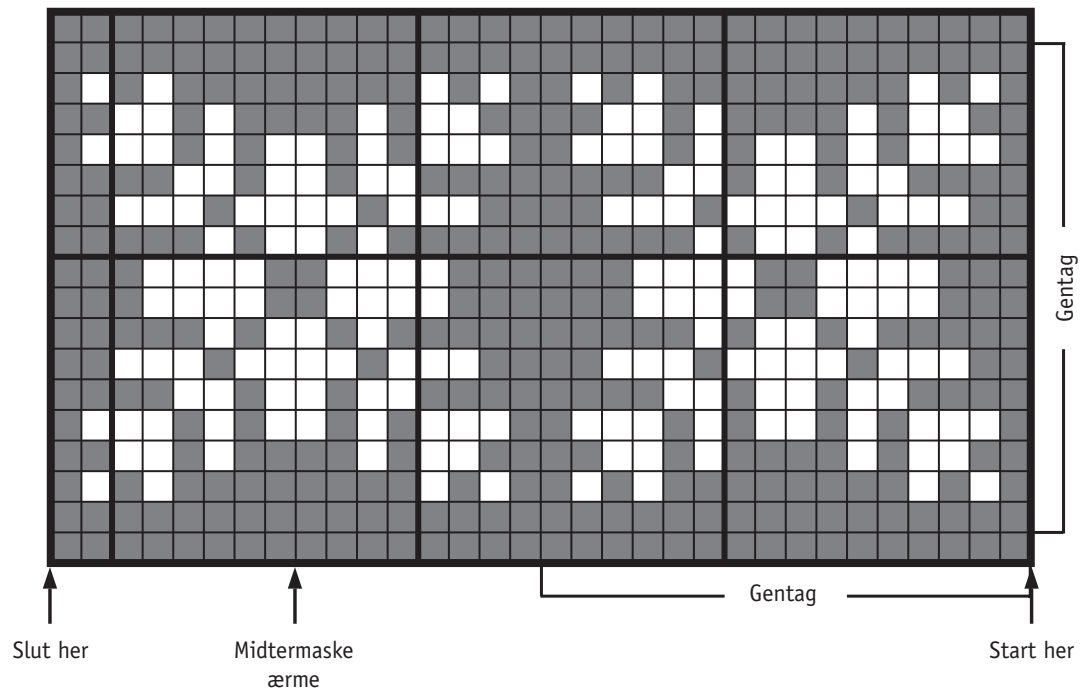
MONTERING

Spænd delene ud i de rette mål mellem fugtige håndklæder og lad dem tørre. Sy skulderrømmene (eller lav en usynlig aflukning ifølge forklaringen).



Halskant: Saml 104 (108) 112 (116) 120 (124) m op fra retsiden med rundp 4,5, 40 cm med bundfv og strik 4 cm rib, 2 r, 2 vr. Luk af i rib.

Sy i ærmerne i.

DIAGRAM



TEGNFORKLARING

-  = bundfv
-  = mønsterfv

