

Järbo
GARN®

92140
ELISE



92140

GARNKVALITET
STRIKKEFASTHET
GARNALTERNATIV
STØRRELSER-CL
STØRRELSER-ALDER
HEL LENGDE
ERMELENGDE
OVERVIDDE
GARNFORBRUK
PINNER
RUNDPINNE
TILBEHØR
DESIGN & TEKST
OVERSETTELSE

BARNEJAKKE MED HULLMØNSTER

Elise (60 % Bomull, 40 % Akryl. 1 nøste ca. 50 g = 170 m)
 Ca. 27 m hullmønster på p 3 = 10 cm
 Garngruppe 3 (OBS! Garnforbruk & fasong kan variere ved garnbytte)
 98-104 (110-116) 122-128 (134-140) 146-152 (158-164) cl
 2-4 (4-6) 6-8 (8-10) 10-12 (12-14) år
 Ca. 42 (45) 48 (51) 54 (57) cm
 Ca. 24 (28) 32 (35) 39 (41) cm
 Ca. 68 (74) 79 (84) 89 (95) cm
 Ca. 250 (300) 300 (350) 400 (450) g (fg 69218 grønn)
 3 mm
 3 mm, 40 og 60 cm
 5 (5) 6 (6) 6 (6) knapper, 15 mm
 Katarina Segerbrand **E-POST** patterns@jarbo.se
 Karen Marie Vinje

GARNOPPLYSNING Järbo Garn AB **E-POST** info@jarbo.se
 ©COPYRIGHT Järbo Garn AB. Kopiering og publisering av materiale og tekster er ikke tillatt uten etter avtale med Järbo Garn AB.

FOTO Lasse Åbom
FOTOMODELL Elise Danielsson
HÅR & MAKEUP Signe Rolfhamre

MED FORBEHOLD OM EVENTUELLE TRYKKFEIL.
SE SISTE VERSJONEN AV DENNE OPPSKRIFTEN PÅ www.jarbo.se.
OVERSETTER HAR IKKE ANSVAR FOR KONTROLL AV OPPSKRIFTEN.

STØRRELSESGUIDE

Järbo Garn størrelsesguide: Bevegelsesvidden på plaggene i våre oppskrifter kan variere, avhengig av typen plagg og fasong. For å finne din størrelse, anbefaler vi at du først tar alle mål direkte på kroppen. Deretter bestemmer du selv hvor mye bevegelsesvidde du vil ha. Barneplagg måles i centilong (cl). Størrelse 38, 44 (prematuro brukes som benevnelse på barn født før utgangen av 37. graviditetsuke og betegnes som for tidlig fødte (PT - Pre Term)), 50 cl (ca. 0-1 mnd) til 170 centilong (ca. 14 + år). Barnets hele lengde måler du for å få fram riktig centilongstørrelse. Innerbenets lengde måler du fra skrittet til hulfoten. **OBS!** Se størrelsetabell på www.jarbo.se.

TIPS & RÅD

- **For å unngå spørsmål:** Les nøye gjennom oppskriften før du begynner på arbeidet.
- **Markér med en farget penn den størrelsen du strikker/hekler, så blir det lettere å følge oppskriften.**
- **Strikk/hekle alltid en prøvelapp:** Vi anbefaler at du strikker/hekler en prøvelapp som er ca. 12 x 12 cm for å se at du holder den angitte strikke-/heklefastheten. Stemmer ikke strikke-/heklefastheten, prøv med tynnere eller tykkere pinner/heklenål.
- **Diagram:** Det blir lettere å følge med i diagrammet om du legger en linjal eller et ark langs den ruteraden du strikker/hekler.

FORKORTELSER

arb=arbeidet, bakstk=bakstykke, beg=begynn, fg=farge, forstk=forstykke, ggr=ganger, glattstr=glattstrikk, iflg=ifølge, kantm=kantmaske, m=maske, mb=maskebue, p=pinne, r=rett, sm=sammen, vr=vrang, ytterl=ytterligere, økn=økning

FORKLARINGER

Kantmaske (kantm): Ytterste m i hver side strikkes r på alle p.

Fell 1 m: I beg av p: Ta 1 m r løs av, ta neste m r løs av, sett m tilbake på venstre p og strikk dem vridd r sm (= i bakre mb). I slutten av p: strikk 2 m r sm.

Øk 1 m: Ta opp tverrtråden mellom 2 m, vri den og strikk den r.

Knappfull: Fell av 2 m og legg dem opp igjen på neste p.

USYNLIG AVFELLING

Snu arb med vrangen ut og fordel m på 2 p. Hold de 2 p parallelt i venstre hånd og strikk med ytterl 1 p i høyre hånd. Ta 1 m fra fremre og 1 m fra bakre p og strikk dem r sm, strikk de 2 neste m sm på samme måten (= 2 m på høyre p), dra så den først strikkede m over den andre = 1 m felt. Fortsett å strikke sm og felle av alle m slik til alle m er felt.

Hullmønster iflg diagram = 14 + 4 m: Når du deler arbeidet til for- og bakstykket, så følg med på antallet masker så det ikke blir flere eller færre når du strikker kast samtidig som du strikker masker sammen.

BAK- OG FORSTYKKE

Legg opp 187(201)215(229)243(257) m med p 3 og strikk 3(3)3(4)4(4) cm vr.bord frem og tilbake, 1 vr, 1 r, innenfor 1 kantm i hver side, avslutt med 1 vr før siste 1 kantm (1. p = vrangen), siste p strikkes fra vrangen. Nå strikkes hullmønster iflg diagrammet, øk 1 m på 1. p = 188(202)216(230)244(258) m. Når arb måler 29(31)33(35)37(39) cm, deles arb og for- og bakstk strikkes videre for seg.

Bakstykket: = 94(100)108(114)122(128) m.

Venstre/høyre forstykke: = 47(51)54(58)61(65) m.

Høyre forstykke: Fell av 4 m i siden til ermehull. Fell 1 m (se forklaring) annenhver p 2(2)2(3)3(3) ggr. Strikk hullmønster i den grad det går an, men vær nøye med maskeantallet så det er likt på alle p etter at du har felt til ermehullet.

Når arb måler 36(39)41(44)46(49) cm, felles 11(12)12(13)13(14) m til halsen. Fell av ytterl annenhver p 2-2-1-1 m.

Når hele arb måler 42(45)48(51)54(57) cm, felles skulderm rett av (eller sett m på en tråd og strikk usynlig avfelling som forklart over).

Venstre forstykke: Strikkes som høyre, men speilvendt.

Bakstykke: Fell til ermehull i hver side som på høyre forstk. Når hele arb måler 40(43)46(49)52(55) cm, settes de midterste 28(28)30(30)32(32) m på en tråd til nakken og hver side strikkes videre for seg. Fell videre til nakken annenhver p 2-1 m. Fell skulderm rett av ved samme høyde som på høyre forstk (eller sett m på en tråd og strikk usynlig avfelling som forklart over).

ERMER

Legg opp 48(48)48(52)54(56) m med p 3 og strikk 3(3)3(4)4(4) cm vr.bord, 1 r, 1 vr, innenfor 1 kantm i hver side. Nå strikkes hullmønster iflg diagrammet over de midterste 46 m, de øvrige m strikkes i glattstr. Når arb måler 4(4)4(5) 5(5) cm, økes 1 m i hver side innenfor kantm. Gjenta økn med 1,5 cm mellomrom til det er 72(78)82(88)92(98) m på p. De økte m strikkes i hullmønster etter hvert, og der det ikke går, strikkes glattstr.

Når hele arb måler 27(29)33(37)41(43) cm, felles 4(4)4(4)4(4) m til ermehull i beg av de 2 neste p.

Fell så 1 m i hver side (se forklaring over) innenfor kantm annenhver p 2(2)2(3)3(3) ggr. Fell av de rest m.

Strikk det andre ermet likt.

MONTERING

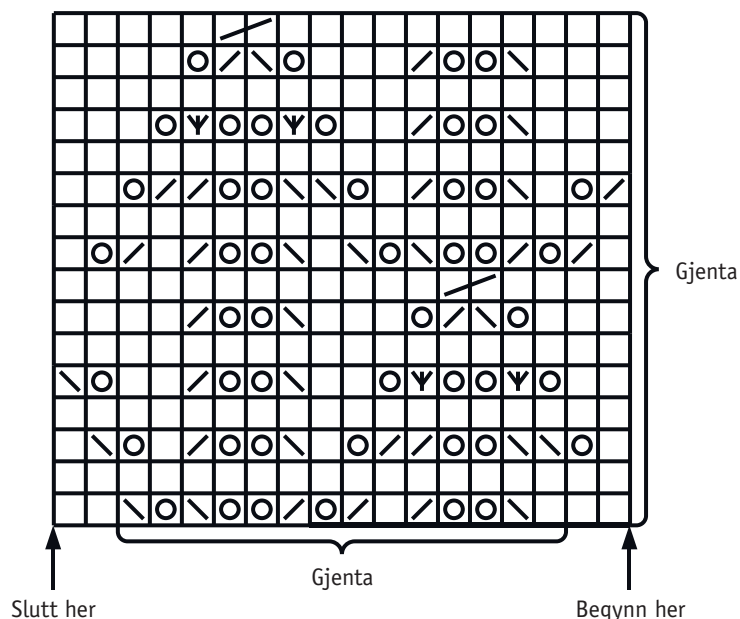
Spenn ut delene etter angitte mål mellom fuktige håndklær og la alt tørke. Sy skuldर्सømmene (eller strikk dem sm med usynlig avfelling som forklart over).

Halskant: Med p 3 plukker du opp rundt halsen fra retten 87(87)95(95)103(103) m (inkl. m fra trådene) og strikker 2(2)2(2)2(2) cm vr.bord, 1 vr, 1 r, innenfor 1 kantm i hver side. Avslutt med 1 vr før siste kantm, siste p strikkes fra vrangen. Fell av i vr.bordstrikk. Sy i ermene. Sy side- og ermesømmene med kantm til sømrom.







Venstre forkant, alt. høyre forkant uten knapphull (avhengig av hva du ønsker): Plukk opp m fra retten med p 3 slik: 1 m i hver p langs forkanten og halskanten, men hopp over ca. hver 5. p langs hver p så kanten ikke bølger seg. Strikk 2(2)2(2)2(2) cm vr.bord, 1 vr, 1 r, innenfor kantm i hver side. Avslutt med 1 vr før siste kantm. Siste p strikkes fra vrangen. Fell av i vr.bordstrikk. Midt på venstre forkant settes nå merker til plassering av 5(5)6(6)6(6) knapper, det øverste og nederste ca. 1,5 cm fra over- og nederkanten, og de øvrige jevnt fordelt.

Høyre ev. venstre forkant med knapphull (avhengig av hva du ønsker): Strikk som den andre forkanten, men på denne forkanten felles til 5(5)6(6)6(6) knapphull så de stemmer med merkene til knapper på den andre kanten.

DIAGRAM



TEGNFORKLARING

-  = r på retten, vr på vrangen
-  = ta 1 m r løs av, 1 r, dra den løse m over den strikkede
-  = kast, ved doble kast strikkes 1 r, 1 vr
-  = 2 m r sm
-  = ta 1 m r løs av, 2 r sm, dra den løse m over de 2 sammenstrikkede m
-  = 2 m vr sm uten å slippe dem av p, med høyre p strikkes den første m vr igjen og slipp den andre m av p

