

Järbo
GARN®

92140
ELISE



92140

GARNKVALITET

MASKTÄTHET

GARNALTERNATIV

STORLEKAR-CL

STORLEKAR-ÅLDER

HEL LÅNGD

ÄRMLÅNGD

ÖVERVIDD

GARNÅTGÅNG

STICKOR

RUNDSTICKA

TILLBEHÖR

DESIGN & TEXT

BARNKOFTA I SPETSMÖNSTER

Elise (60 % Bomull, 40 % Akryl. 1 n ca. 50 g = 170 m)

Ca. 27 m spetsstickning på stickor 3 = 10 cm

Garngrupp 3 (OBS! Garnåtgång & mått kan variera vid garnbyte)

98-104 (110-116) 122-128 (134-140) 146-152 (158-164) cl

2-4 (4-6) 6-8 (8-10) 10-12 (12-14) år

Ca. 42 (45) 48 (51) 54 (57) cm

Ca. 24 (28) 32 (35) 39 (41) cm

Ca. 68 (74) 79 (84) 89 (95) cm

Ca. 250 (300) 300 (350) 400 (450) g (fg 69218 grön)

3 mm

3 mm, 40 och 60 cm

5 (5) 6 (6) 6 (6) knappar, 15 mm

Katarina Segerbrand **E-POST** patterns@jarbo.se

GARNUPPLYSNING Järbo Garn AB **E-POST** info@jarbo.se
 ©COPYRIGHT Järbo Garn AB. Reproduktion och publicering av
 material och texter är ej tillåten utan medgivande från Järbo Garn AB.

FOTO Lasse Åbom
 FOTOMODELL Elise Danielsson
 HÅR & MAKEUP Signe Rolfhamre

MED RESERVATION FÖR EVENTUELLA TRYCKFEL.
 SE SENASTE VERSIONEN AV BESKRIVNINGEN PÅ www.jarbo.se

STORLEKSGUIDE

Järbo Garn storleksguide: Rörelsevidden på våra plagg i beskrivningen kan variera beroende på plaggtyp och form. För att hitta din storlek rekommenderar vi dig att du först mäter alla mått direkt på kroppen. Därefter bestämmer du själv hur mycket rörelsevidd du vill ha. Barnkläder mäts i centilong (cl). Storlek 38, 44 (Prematur används som benämning på barn födda före 37:e graviditetsveckans utgång och brukar betecknas som för tidigt födda (PT - Pre Term)), 50 cl (ca 0-1 mån) till 170 cl (ca 14 + år). Barnets hela längd mäter du för att få fram rätt cl-storlek. Innerbenets längd mäter du från grenen till hälften. **OBS!** Storlekstabell finns på www.jarbo.se.

TIPS & RÅD

- **För att undvika frågetecken:** Tänk på att läsa igenom beskrivningen noga innan du påbörjar ditt arbete.
- **Markera med en färgad penna den storlek du stickar/virkar så är det lättare att följa beskrivningstexten.**
- **Sticka/virka alltid en provlapp:** Vi rekommenderar att du stickar/virkar en provlapp som är ca 12 x 12 cm för att se att du håller den angivna masktätheten. Stämmer masktätheten inte, prova med tunnare eller grövre stickor/virknål.
- **Diagram:** Det underlättar att följa med i diagrammet om du sätter en linjal längs med den rad du stickar/virkar.

FORKORTNINGAR

kantm = kantmaska, m = maska, v = varv, st =stickor, rm = rät maska, am = avig maska

FÖRKLARINGAR**Kantm:** Den Yttersta m i var sida stickas rät alla varv.**Int i början av v:** lyft 1 m rät, lyft nästa m rät, sticka dessa 2 m tillsammans rät i bakre maskbågen**Int i slutet av v:** sticka 2 m tillsammans rät**Öka 1 m:** Lyft tråden mellan 2 m, vrid den och sticka 1 m**Knapphål:** Maska av 2 m och lägg upp dem på nästa v.**OSYNLIG AVMASKNING**

Vänd arbetet med avigsidan utåt och fördela m på 2 stickor. Håll stickorna parallellt i vänster hand och sticka med ytterligare 1 sticka i höger hand. Tag 1 m från främre och 1 m från bakre stickan och sticka ihop de 2 m rätt, sticka ihop nästa 2 m likadant, drag den första m över den andra = 1 m på stickan. Fortsätt sticka ihop och avmaska alla m på samma sätt.

Spetsmönster enligt diagram 14 + 4 m, var noga med när du delar på arbetet för bak och resp framstycke att du har koll på antalet maskor så det inte ökar eller minskar vid omslag och när man stickar m tillsammans.

**BAKSTYCKE,
VÄNSTER & HÖGER
FRAMSTYCKE**

Lägg med st 3 upp 187(201)215(229)243(257) m och sticka resår enligt följande: 1 kantm, X 1 am, 1 rm X upprepa X X sluta med 1 am, 1 kantm (1:a v = avigsidan) i 3(3)3(4)4(4) cm, sista v från avigsidan. Nu stickas spetsmönster enligt diagram, öka 1 m på första varvet = 188(202)216(230)244(258) m. När arbetet mäter 29(31)33(35)37(39) cm, delas arbetet och man stickar var del för sig.

Bakstycket = 94(100)108(114)122(128) m.**Vänster resp höger framstycke** = 47(51)54(58)61(65) m.

Börja med höger framstycke: maska av 4 m i sidan för ärmhålet. Gör 1 int vartannat v 2(2)2(3)3(3) ggr. Sticka spetsmönstret i den mån det går men var noga med antalet maskor så att det är samma alla varv efter att du maskat av för ärmhålet. När arbetet mäter 36(39)41(44)46(49) cm maska av för halsen med 11(12)12(13)13(14) m. Maska av ytterligare vartannat v 2-2-1-1 m. När hela arbetet mäter 42(45)48(51)54(57) cm maska av rakt för axeln (eller sätt m på en tråd och gör enligt osynlig avmaskning se förklaring).

Bakstycket: maska av för ärmhålet i var sida som på höger framstycke. När hela arbetet mäter 40(43)46(49)52(55) cm sätt de mittersta 28(28)30(30)32(32) m för nacken på en tråd och sticka var sida för sig. Maska av ytterligare vartannat v 2-1 m. Maska av rakt för axeln vid samma mått som på höger framstycke (eller sätt m på en tråd och gör enligt osynlig avmaskning se förklaring).

Vänster framstycke stickas lika som för höger framstycke men åt motsatt håll.

ÄRMAR

Lägg med st 3 upp 48(48)48(52)54(56) m och sticka resår 1 rm, 1 am i 3(3)3(4)4(4) cm. Nu stickas spetsmönster enligt diagram på de mittersta 46 m, maskorna därom stickas i slätstickning. När arbetet mäter 4(4)4(5) 5(5) cm ökas 1 m i var sida innanför kantm. Upprepa ökningen med 1,5 cm mellanrum till det finns 72(78)82(88)92(98) m på stickan. Spetsmönstret ökar i sidorna allteftersom maskantalet ökar i den mån det går, annars välj att sticka slätstickning. När hela arbetet mäter 27(29)33(37)41(43) cm maska av för ärmhålet i början av de 2 följande varven 4(4)4(4)4(4) m. Gör 1 int i var sida innanför kantm vartannat v 2(2)2(3)3(3) ggr. Maska av de återstående m. Sticka ytterligare 1 ärm på samma vis.

MONTERING

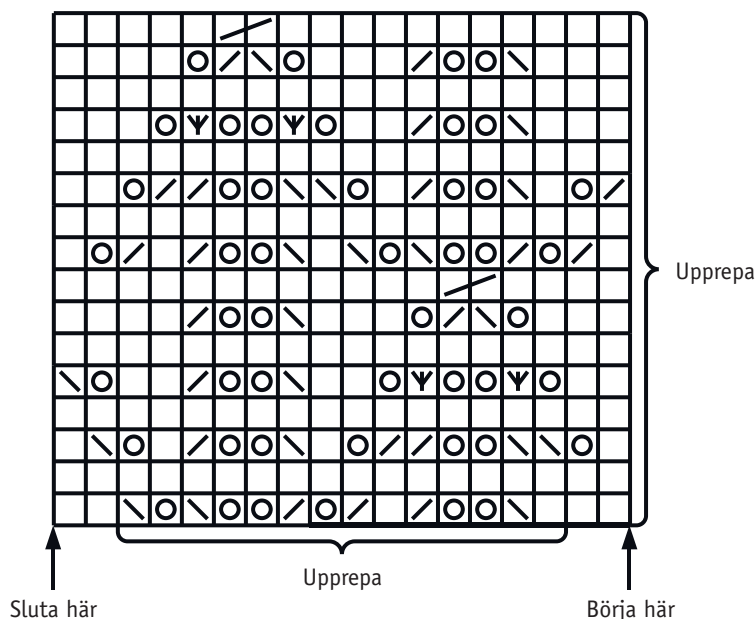
Spänn ut plaggdelarna enligt mått, täck med fuktig duk och låt torka. Sy ihop axlarna (eller gör enligt osynlig avmaskning se förklaring).

Halskant: Plocka från rätsidan med st 3 upp 87(87)95(95)103(103) m utmed hals och nacke (inkl m från trådarna) och sticka resår X 1 am, 1 rm X sluta med 1 am innanför 1 kantm i var sida i 2(2)2(2)2(2) cm, sista v från avigsidan. Maska av i resår. Sy i ärmarna. Sy ihop sid och ärmsömmarna samtidigt använd kantm till sömsmån.







Vänster framkant, alt höger framkant utan knapphål (beroende på vad du föredrar): Plocka med st 3 och upp 1 m i varje v men hoppa över ca vart 5:e v utmed hals och framkanten och sticka resår X 1 am, 1 rm X sluta med 1 am innanför 1 kantm i 2(2)2(2)2(2) cm, sista v från avigsidan. Maska av i resår.

Höger framkant alt vänster framkant med knapphål (beroende på vad du föredrar) Stickas lika den förra framkanten men gör 5(5)6(6)6(6) knapphål jämt fördelat mitt på kanten. Det översta och nedersta ca 1,5 cm från resp kant, de övriga med jämna mellanrum.

DIAGRAM



TECKENFÖRKLARING

-  = rät maska från rätsidan, avig maska från avigsidan
-  = lyft 1 m rät, 1 rm, drag den lyfta m över den stickade
-  = omslag, vid dubbla omslag sticka 1 rm, 1 am
-  = 2 m tillsammans rät
-  = lyft 1 m rät, 2 m tillsammans rät, drag den lyfta m över de 2 ihopstickade m
-  = 2 m tillsammans avigt utan att släppa av maskorna, tag höger sticka, sticka den första m avigt igen och släpp av den andra m från stickan

