

Järbo
GARN®

92140
ELISE



92140

GARNKVALITET
STRIKKEFASTHED
GARNALTERNATIV
STØRRELSER-CL
STØRRELSER-ALDER
HEL LÆNGDE
ÆRMELÆNGDE
OVERVIDDE
GARNFORBRUG
PINDE
RUNDPINDE
TILBEHØR
DESIGN OG TEKST
OVERSÆTTELSE

PIGECARDIGAN MED HULMØNSTER

Elise (60 % Bomuld, 40 % Akryl. 1 ngl ca 50 g = 170 m)
 Ca. 27 m i hulmønster på pind 3 = 10 cm
 Garngruppe 3 (OBS! Garnforbrug og form kan variere ved andre garntyper)
 98-104 (110-116) 122-128 (134-140) 146-152 (158-164) cl
 2-4 (4-6) 6-8 (8-10) 10-12 (12-14) år
 Ca. 42 (45) 48 (51) 54 (57) cm
 Ca. 24 (28) 32 (35) 39 (41) cm
 Ca. 68 (74) 79 (84) 89 (95) cm
 Ca. 250 (300) 300 (350) 400 (450) g (fv 69218 grøn)
 3 mm
 3 mm, 40 og 60 cm
 5 (5) 6 (6) 6 (6) knapper, 15 mm
 Katarina Segerbrand **E-POST** patterns@jarbo.se
 G. Immerkær

GARNPOLYSLING Järbo Garn AB **E-POST** info@jarbo.se
 © **COPYRIGHT** Järbo Garn AB. Kopiering og udgivelse af materiale er ikke tilladt uden aftale med Järbo Garn AB

FOTO Lasse Åbom
FOTOMODEL Elise Danielsson
HÅR & MAKEUP Signe Rolfhamre

MED FORBEHOLD FOR EVENTUELLE TRYKFEJL.
SE SENESTE VERSION PÅ www.jarbo.se

STØRRELSESGUIDE

Järbo Garn størrelsesguide: Bevægelsesvidden i vore opskrifter kan variere afhængig af arbejdets type og form. For at finde din størrelse anbefaler vi, at du først tager alle mål direkte på kroppen og derefter bestemmer, hvor meget bevægelsesvidde, du ønsker. Børnetøj måles i centilong. Størrelse 38, 44 = prematur, bruges som benævnelse for børn født før udgangen af 37. graviditetsuge, plejer at betegnes som for tidligt fødte (PT - Pre Term), 50 cl (ca 0-1 måned) til 170 centilong (ca 14 + år). Du måler barnets hele længde for at finde den rigtige centilongstørrelse. Længden på den indvendige side af benet måler du fra skridtet til hælen. OBS! Størrelsestabel findes på www.jarbo.se.

TIPS & RÅD

- **For at undgå spørgsmål:** Det er en god ide at læse teksten igennem, inden du begynder på dit arbejde.
- **Marker størrelsen med en farvet pen, så er det lettere at følge opskriften.**
- **Strik/hækl altid en prøve:** Vi anbefaler at du strikker/hækler en prøve på 12 x 12 cm for at se, om strikke-/hæklefastheden passer. Hvis strikke-/hæklefastheden ikke passer, så prøv med tyndere eller tykkere pinde/hæklenål.
- **Diagram:** Når der strikkes/hækles efter diagram, kan pinden der strikkes/hækles med fordel følges med lineal.

FORKORTELSER

kantm = kantmaske, m = maske/masker, omg = omgang, p = pind/pinde, r = ret/retmaske, vr = vrang/vrangmaske.

FORKLARINGER

Kantm: Den yderste m i hver side strikkes ret på alle pinde.
Indt i starten af p: tag 1 m ret løs af, tag næste m ret løs af, strik disse 2 m drejet ret sammen.
Indt i slutningen af p: strik 2 m ret sammen.
Tag 1 m ud: Løft tråden mellem 2 m op på venstre pind og strik den drejet ret.
Knaphul: Luk 2 m af, slå på næste pind 2 nye m op over de aflukkede.

USYNLIG AFLUKNING

Vend arb med vrangsidens ud og fordel m på to pinde. Hold pindene parallelt i venstre hånd og strik med yderligere en pind i højre hånd. Strik første m fra forreste p og første m fra bagerste p ret sammen. Strik næste m fra hver pind sammen, træk den første m på højre pind over den anden = 1 m på pinden. Fortsæt med at strikke m sammen og lukke af til alle m er lukket af.

Hulmønster ifølge diagram 14 + 4 m, vær omhyggelig når du deler arbejdet til ryg og forstykker. Vær sikker på at du har styr på maskeantallet således der ikke bliver flere eller færre m ved omslag og når man strikker m sammen.

**RYG,
VENSTRE OG HØJRE
FORSTYKKE**

Slå 187(201)215(229)243(257) m op på p 3 mm og strik rib således: 1 kantm, X 1 vr, 1 r X gentag X X slut med 1 vr, 1 kantm (1. p = vrangsidens). Strik 3(3)3(4)4(4) cm rib, sidste p fra vrangsidens. Nu strikkes hulmønster ifølge diagram, tag på første p 1 m ud = 188(202)216(230)244(258) m. Når arb måler 29(31)33(35)37(39) cm, deles arb og hver del strikkes for sig.

Ryg = 94(100)108(114)122(128) m.

Hv. venstre og højre forstykke = 47(51)54(58)61(65) m.

Start med højre forstykke. Luk 4 m af i siden til ærmegab. Lav 1 indt på hver anden p 2(2)2(3)3(3) gange. Strik hulmønster så godt som det er muligt. Vær omhyggelig med at der er samme antal m som efter aflukningen til ærmegabet. Når arb måler 36(39)41(44)46(49) cm lukkes 11(12)12(13)13(14) m af til halsudskæring. Luk yderligere af mod halsen på hver anden p for 2-2-1-1 m. Når hele arb måler 42(45)48(51)54(57) cm lukkes de resterende m af til skulder (eller sæt m på en tråd og lav senere en usynlig aflukning, se forklaring).

Ryggen: Luk af til ærmegab i hver side som på højre forstykke. Når hele arb måler 40(43)46(49)52(55) cm sættes de midterste 28(28)30(30)32(32) m på en tråd til nakke og hver side strikkes for sig. Luk yderligere af mod nakken på hver anden p for 2-1 m. Luk de resterende m af ved samme højde som på højre forstykke (eller sæt m på en tråd og lav senere en usynlig aflukning, se forklaring).

Venstre forstykke strikkes som højre forstykke, men spejlvendt.

ÆRMER

Slå 48(48)48(52)54(56) m op på p 3 mm og strik rib 1 r, 1 vr i 3(3)3(4)4(4) cm. Nu strikkes hulmønster ifølge diagrammet over de midterste 46 m, maskerne på hver side af hulmønstret strikkes i glatstriking. Når arb måler 4(4)4(5) 5(5) cm tages 1 m ud i hver side indenfor kantm. Gentag udtagningen med 1,5 cm mellemrum til der er 72(78)82(88)92(98) m på pinden. Strik hulmønster over de udtagne m i siderne så godt som det lader sig gøre, eller strikkes dem i glatstriking. Når hele arb måler 27(29)33(37)41(43) cm lukkes 4(4)4(4)4(4) m af til ærmegab i starten af de næste 2 pinde. Lav derefter en indt i hver side indenfor kantm på hver anden p 2(2)2(3)3(3) gange. Luk de resterende m af. Strik et ærme mere.

MONTERING

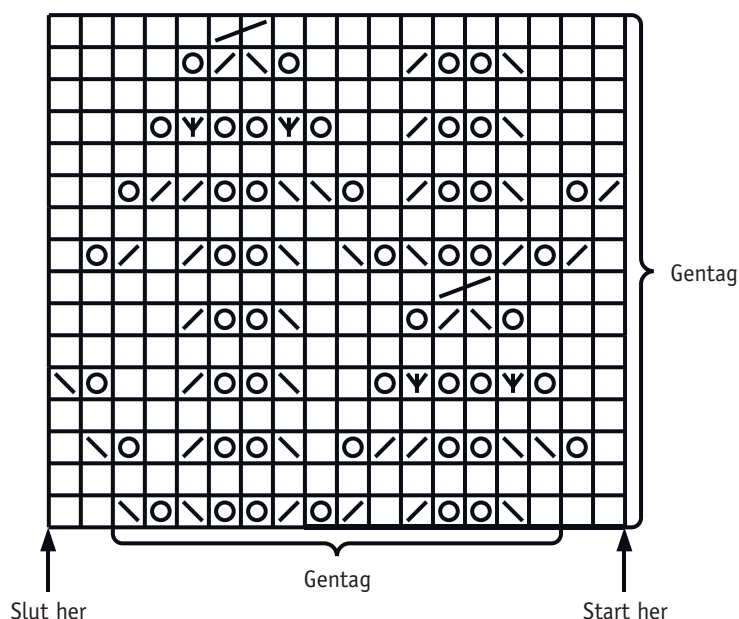
Spænd delene ud i de rette mål mellem fugtige håndklæder og lad dem tørre. Sy skuldersømmene, eller lav en usynlig aflukning, se forklaring.

Halskant: Saml 87(87)95(95)103(103) m op fra retsiden med p 3 mm langs halskanten og nakken (inkl. m fra trådene) og strik rib X 1 vr, 1 r X slut med 1 vr indenfor 1 kantm i hver side i 2(2)2(2)2(2) cm, sidste p fra vrangside. Luk af i rib. Sy ærmerne i. Sy ærme- og sidesømme, brug kantm til sømrum.







Venstre forkant, eller højre forkant uden knaphul (alt efter hvad du foretrækker): Saml med p 3 mm 1 m op i hver p, men spring over ca hver 5. p, langs halsen og forkant og strik rib X 1 vr, 1 r X slut med 1 vr indenfor 1 kantm. Strik 2(2)2(2)2(2) cm rib, sidste p fra vrangside. Luk af i rib.

Højre forkant, eller venstre forkant med knaphuller (alt efter hvad du foretrækker) Strikkes som den anden forkant, men lav 5(5)6(6)6(6) knaphuller jævnt fordelt midt i kanten. Det øverste og nederste ca 1,5cm fra hhv. øverste og nederste kant, de øvrige med jævne mellemrum.

DIAGRAM



TEGNFORKLARING

-  = ret på retsiden, vrang på vrangside
-  = tag 1 m ret løs af, 1 r, træk den løse m over den strikkede
-  = slå om, ved dobbelt omslag strikkes 1 r, 1 vr
-  = 2 m ret sammen
-  = tag 1 m ret løs af, 2 m ret sammen, træk den løse m over de sammenstrikkede m
-  = 2 m vr sammen, lad m sidde på venstre pind, strik med højre pind den første m vrang igen og lad den anden m glide af pinden

