

Järbo
GARN®

92135
BAMBU RAGGI



92135
GARNKVALITET
STRIKKEFASTHET
GARNALTERNATIV
STØRRELSE
MÅL
GARNFORBRUK
PINNER
TILBEHØR
DESIGN & TEKST
OVERSETTELSE

'LØYTNANTSHJERTE' – SJAL MED HJERTER

Bambu Raggi (50 % Ull "SW", 25 % Polyamid, 25 % Bambus. Ca. 100 g = 400 m)

Ca. 22 m glattstr på p 5 mm = 10 cm

Garngruppe 2 (OBS! Garnforbruk & fasong kan variere ved bytte av garn)

En størrelse

Ca. 180 x 65 cm

Ca. 200 g (fg 17201)

5 mm

4 strikkemarkører

Ann-Louise Sörman **E-POST** patterns@jarbo.se

Karen Marie Vinje

GARNOPPLYSNING Jarbo Garn AB **E-POST** info@jarbo.se
 ©COPYRIGHT Jarbo Garn AB. Kopiering og publisering av materiale og tekster er ikke tillatt uten etter avtale med Jarbo Garn AB.

FOTO Lasse Åbom
FOTOMODELL Trine Wahlberg
HÅR & MAKEUP Signe Rolfhamre

MED FORBEHOLD OM EVENTUELLE TRYKFEIL.
SE SISTE VERSJONEN AV DENNE OPPSKRIFTEN PÅ www.jarbo.se.
OVERSETTER HAR IKKE ANSVAR FOR KONTROLL AV OPPSKRIFTEN.

TIPS & RÅD

- **For å unngå spørsmål:** Les nøye gjennom oppskriften før du begynner på arbeidet.
- **Strikk/hekle alltid en prøvelapp:** Vi anbefaler at du strikker/hekler en prøvelapp som er ca. 12 x 12 cm for å se at du holder den angitte strikke-/heklefastheten. Stemmer ikke strikke-/heklefastheten, prøv med tynnere eller tykkere pinner/heklenål.
- **Diagram:** Det blir lettere å følge med i diagrammet om du legger en linjal eller et ark langs den ruteraden du strikker/hekler.

FORKORTELSER

m=masker, M=markør, mb=maskebue, kantm=kantmaske, r=rett, sm=sammen, vr=vrang,

FORKLARINGER

øk1v: øk en m som skrår mot venstre slik: med venstre p løfter du opp tverrtråden mellom 2 m, forfra, og strikker m/tråden vridd r (= strikk i bakre mb).

øk1h: øk en m som skrår mot høyre slik: med venstre p løfter du opp tverrtråden mellom 2 m, bakfra, og strikker m/tråden r i fremre mb.

ssk: ta 1 m r løs av, ta neste m løs av på samme måten. Sett disse m tilbake på venstre p og strikk dem vridd sm i bakre mb.

Dotf (dobbel overtrekksfelling): ta 1 m r løs av, strikk 2 r sm, dra den løse m over.

I-cordavfelling: legg opp 3 nye m i kanten før du beg å felle av. *Strikk 2r, 2 r sm i bakre mb, sett disse 3 m tilbake på venstre p*, gjenta *-* til det gjenstår 3 m. Fell av de 3 m.

Første m strikkes r på hver p, **siste m** tas løs av med garnet foran p. Disse er inkludert i de 4 kantm (2 i hver side).

SJAL

Legg opp 25 m på p 5 mm og strikk 1 p r (1. p = vrangen).

1. p: 2 r (= kantm), M, kast, 1 r, øk1h, M, 19 r, M, øk1v, 1 r, kast, M, 2 r = (kantm).

2. p og alle p på vrangen: 2 r, M, vr til siste markøren, 2 r.

3. og 5. p: 2 r, M, kast, r til neste M, øk1h, M, r til neste M, øk1v, r til neste M, kast, M, 2 r.

Fortsett å strikke sjalet slik (eller strikk iflg diagrammet om du ønsker det):

1. p: 2 r, M, kast, r til neste M, øk1h, M, 8 r, 2 r sm, kast, 9 r, M, øk1v, r til neste M, kast, M, 2 r.

2. p, og alle p på vrangen: 2 r, M, vr til siste markøren, M, 2 r (flytt bare med markøren når du "passerer" den).

3. p: 2 r, M, kast, r til M, øk1h, M, 7 r, 2 r sm, kast, 1 r, kast, ssk, 7 r, M, øk1v, r til neste M, kast, M, 2 r.

5. p: 2 r, M, kast, r til neste M, øk1h, M, 6 r, 2 r sm, kast, 3 r, kast, ssk, 6 r, M, øk1v, r til neste M, kast, M, 2 r.

7. p: 2 r, M, kast, r til neste M, øk1h, M, 5 r, 2 r sm, kast, 5 r, kast, ssk, 5 r, M, øk1v, r til neste M, kast, M, 2 r.

9. p: 2 r, M, kast, r til neste M, øk1h, M, 4 r, 2 r sm, kast, 7 r, kast, ssk, 4 r, M, øk1v, r til neste M, kast, M, 2 r.

11. p: 2 r, M, kast, r til neste M, øk1h, M, 3 r, 2 r sm, kast, 9 r, kast, ssk, 3 r, M, øk1v, r til neste M, kast, M, 2 r.

13. p: 2 r, M, kast, r til neste M, øk1h, M, 2 r, 2 r sm, kast, 11 r, kast, ssk, 2 r, M, øk1v, r til neste M, kast, M, 2 r.

15. p: 2 r, M, kast, r til neste M, øk1h, M, 2 r, 2 r sm, kast, 4 r, 2 r sm, kast, 5 r, kast, ssk, 2 r, M, øk1v, r til neste M, kast, M, 2 r.

17. p: 2 r, M, kast, r til neste M, øk1h, M, 3 r, ssk, kast, 2 r, 2 r sm, kast, r, kast, ssk, 2 r, kast, 2 r sm, 3 r, M, øk1v, r til neste M, kast, M, 2 r.

19. p: 2 r, M, kast, r til neste M, øk1h, M, 5 r, kast, dotf, kast, 3 r, kast, dotf, kast, 5 r, M, øk1v, r til neste M, kast, M, 2 r.

21., 23. og 25. p: 2 r, M, kast, r til neste M, øk1h, M, 19 r, M, øk1v, r til neste M, kast, M, 2 r.

Gjenta disse 26 p ytterl 5 ggr.

Strikk nå en p der du tar bort markørene når du passerer dem slik: 2 r, kast, *2 r sm, kast*, gjenta *-* til det gjenstår 3 m, 1 r, kast, 2 r.

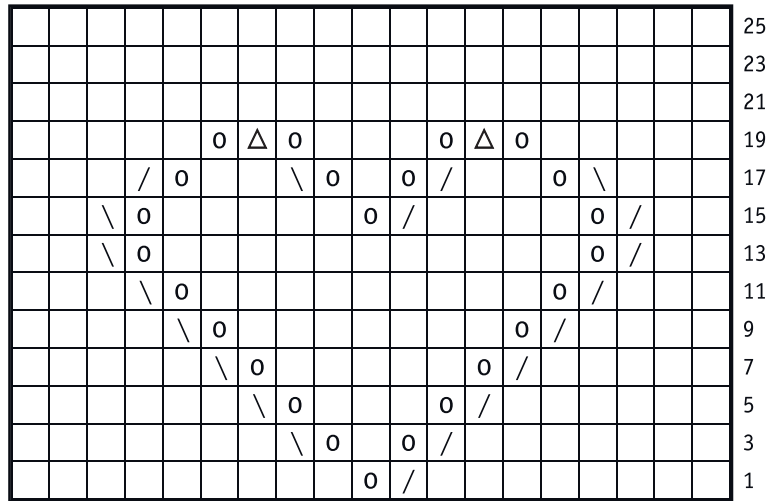
Neste p: 2 r, vr til det gjenstår 2 m, 2 r.

MONTERING

Fell av med en I-cordavfelling eller en elastisk avfelling. Fest trådene.

Når sjalet er strikket ferdig, er det viktig å blokke/spenne det opp. Før du gjør det, kan det vri seg så hjertene ser ut som de står opp ned. Fukt sjalet før du spenner det opp. Begynn deretter med hjerteborden i midten. Nål sidene på hjerteborden langs kanten med økninger. Spenn deretter opp overkanten på sjalet. Sidene vil da automatisk legge seg til rette. Se vår blokkeskole (på svensk) på www.jarbo.se/blockningskola for mer hjelp og info om blokking.

DIAGRAM – midtdel



Følg diagrammet mellom de midterste markørene.
OBS! Diagrammet viser bare p på retten.
Gjenta diagrammet totalt 6 ggr.

TEGNFORKLARING

□ = r

○ = kast

/ = 2 r sm

\ = ssk

Δ = dotf

