

A



B



C



92127

GARNKVALITET
STRIKKEFASTHED
GARNALTERNATIV

ICE – HUE OG HALSTØRKLÆDE TIL BØRN

Molly (100 % Akryl. Nøgle ca 50 g = 50 m)
 Ca 14 m og 20 p i glatstriking på p 6 mm = 10 x 10 cm
 Garngruppe 6 (Garnforbrug og form kan variere ved andre garntyper)

GARNOPLYSNING Järbo Garn AB E-POST info@jarbo.se
 ©COPYRIGHT Järbo Garn AB. Kopiering og udgivelse af materiale er ikke tilladt uden aftale med Järbo Garn AB.

FOTO Lasse Åbom
FOTOMODEL Ada Styf

MED FORBEHOLD FOR EVENTUELLE TRYKFEJL.
 SE SENESTE VERSION PÅ www.jarbo.se

HUE:**STØRRELSE (A,B)**

Ca 52-54 cm (hovedets omkreds)

STØRRELSE (C)

Ca 56-58 cm (hovedets omkreds)

LÆNGDE (A,B)

Ca 19 cm (uden pompon)

LÆNGDE (C)

Ca 22 cm (uden pompon)

OMKREDS (A,B)

Ca 46 cm (ikke strakt)

OMKREDS (C)

Ca 52 cm (ikke strakt)

GARNFORBRUG (A,B)**Bundfv:** Ca 65 g (fv A: 35045, turkis / B: 35007, rosa)**Mønsterfv:** Ca 50 g (fv A: 42101, hvid / B: 35002, hvid)**GARNFORBRUG (C)****Bundfv:** Ca 70 g (fv 35012, lyseblå)**Mønsterfv:** Ca 50 g (fv 35002, hvid)**RUNDPINDE (A)**

5 og 5.5 mm, 40 cm

STRØMPEPINDE (A)

5.5 mm

RUNDPINDE (B,C)

5.5 og 6 mm, 40 cm

STRØMPEPINDE (B,C)

6 mm

HALSTØRKLÆDE:**MÅL**

Ca 18 x 135-140 cm

GARNFORBRUG

Ca 200 g (fv 35045, turkis / 35007, rosa / 35012, lyseblå)

PINDE

8 mm

INSPIRATIONSKILDELinda Antus, www.lindaslantliga.com/2016/11/krispig-vintermossa**DESIGN OG TEKST**Järbo Garn E-POST patterns@jarbo.se**OVERSÆTTELSE**

G. Immerkær

TIPS & RÅD

- **For at undgå spørgsmål:** Det er en god ide at læse teksten igennem, inden du begynder på dit arbejde.
- **Strik/hækl altid en prøve:** Vi anbefaler at du strikker/hækler en prøve på 12 x 12 cm for at se, om strikke-/hæklefastheden passer. Hvis strikke-/hæklefastheden ikke passer, så prøv med tyndere eller tykkere pinde/hæklenål.
- **Diagram:** Når der strikkes/hækles efter diagram, kan pinden der strikkes/hækles med fordel følges med lineal.

FORKORTELSER

vr=vrang/vrangmaske, m=maske/masker, r=ret/retmaske, retst=retstriking, p=pind/pinde, sm=sammen, omg=omgang

FORKLARINGER**2 r sm (indtagning):** Strik 2 m ret sammen til 1 maske.**HUE (A,B)**

Slå 65 m op på rundpind A: 5 mm B: 5.5 mm og strik rundt i rib, 3 r, 2 vr i ca 4 cm.

Skift til pind A: 5.5 B: 6 mm. Tag på næste omg 1 m ind. Strik videre ifølge diagram 1.

Når diagram 1 er strikket, strikkes resten af arb med bundfv. Tag på næste omg 1 m ud.

***Næste omg:** (Strik 11 r, 2 r sm) 5 gange = 60 m.

Strik 2 omg uden indtagninger.*

Gentag *-* yderligere 1 gang = 55 m.

***Næste omg:** (Strik ret frem til 1 m før stedet, hvor der blev taget ind på forrige omg, 2 r sm) 5 gange.

Strik 1 omg uden indtagninger.*

Gentag *-* yderligere 2 gange = 40 m.

***Næste omg:** (Strik ret frem til 1 m før stedet, hvor der blev taget ind på forrige omg, 2 r sm) 5 gange.*

Gentag *-* på hver omg til der er 10 m tilbage.

Skift til strømpepinde, når der ikke længere er masker nok til rundpinden.

Strik de resterende m sammen 2 og 2 = 5 m. Klip garnet over og træk enden gennem de resterende m.

Lav en pompon - se forklaringen. Sæt den fast i toppen af huen. Hæft alle ender.

Tips: Tykt garn kan med fordel deles i 2, hæft enderne hver for sig, så bliver det ikke så synligt.**HUE (C)**

Slå 70 m op på rundp 5.5 mm og strik rundt i rib, 3 r, 2 vr i ca 4 cm.

Skift til p 6 mm. Tag på næste omg 2 m ud. Strik videre ifølge diagram 2.

Når diagram 2 er strikket, strikkes resten af arb med bundfv. Tag på næste pind 2 m ind.

***Næste omg:** (Strik 12 r, 2 r sm) 5 gange = 65 m.

Strik 2 omg uden indtagninger.*

Gentag *-* yderligere 1 gang = 60 m.

***Næste omg:** (Strik ret frem til 1 m før stedet, hvor der blev taget ind på forrige omg, 2 r sm) 5 gange.* Strik 1 omg uden indtagninger.*

Gentag *-* yderligere 3 gange = 40 m.

***Næste omg:** (Strik ret frem til 1 m før stedet, hvor der blev taget ind på forrige omg, 2 r sm)

5 gange.* Gentag *-* på hver omg til der er 10 m tilbage.

Skift til strømpepinde, når der ikke længere er masker nok til rundpinden.

Strik de resterende m sammen 2 og 2 = 5 m. Klip garnet over og træk enden gennem de resterende masker.

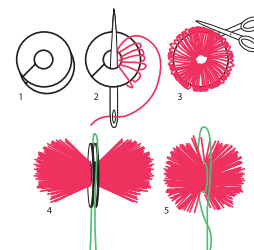
Lav en pompon - se forklaringen. Sæt den fast i toppen af huen. Hæft alle ender.

Tips: Tykt garn kan med fordel deles i 2, hæft enderne hver for sig, så bliver det ikke så synligt.**POMPON**

Lav en pompon med en "pompon-maker" eller lav den med papskiver ifølge tegningen.

HALSTØRKLÆDE

Hele halstørklædet strikkes i ret. Slå 22 m op på p 8 mm, strik til garnet er brugt op. Luk af. Hæft alle ender.

POMPON

Slut her

Start her

Start her

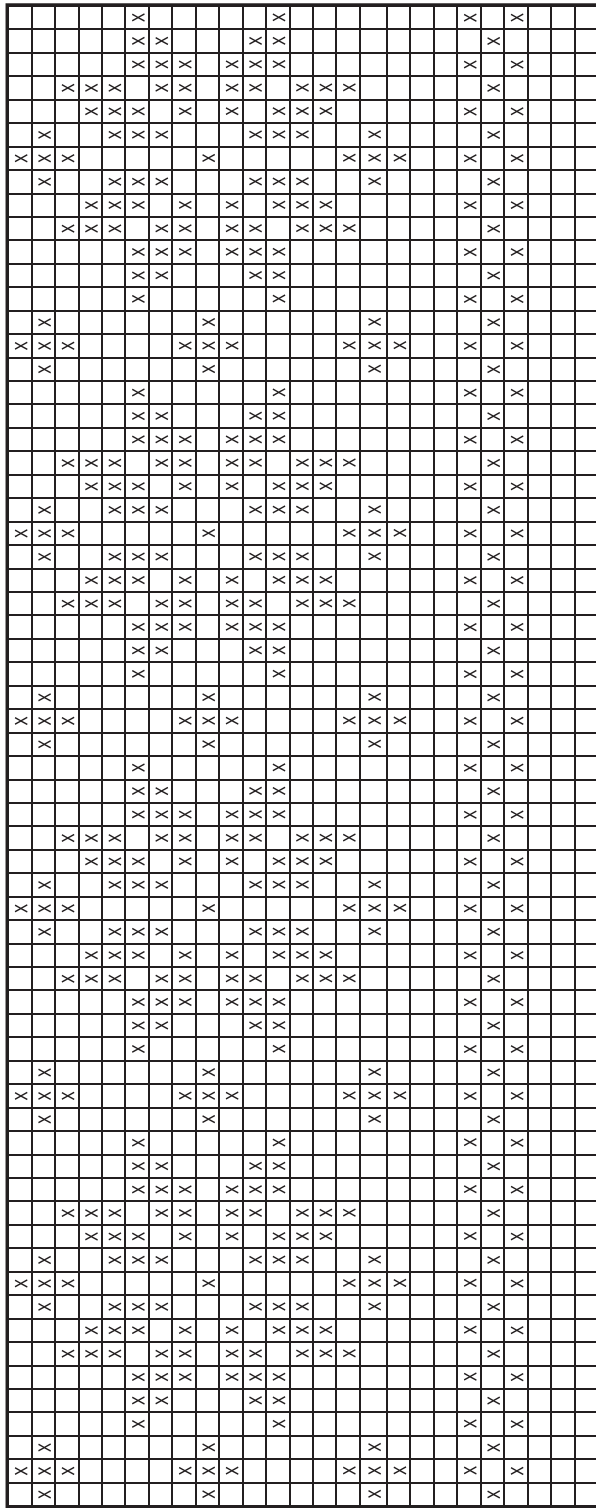


DIAGRAM 1 – Hue A & B

Slut her

TEGNFORKLARING

□ = Bundfv

⊗ = Mønsterfv

Slut her

Start her

Start her

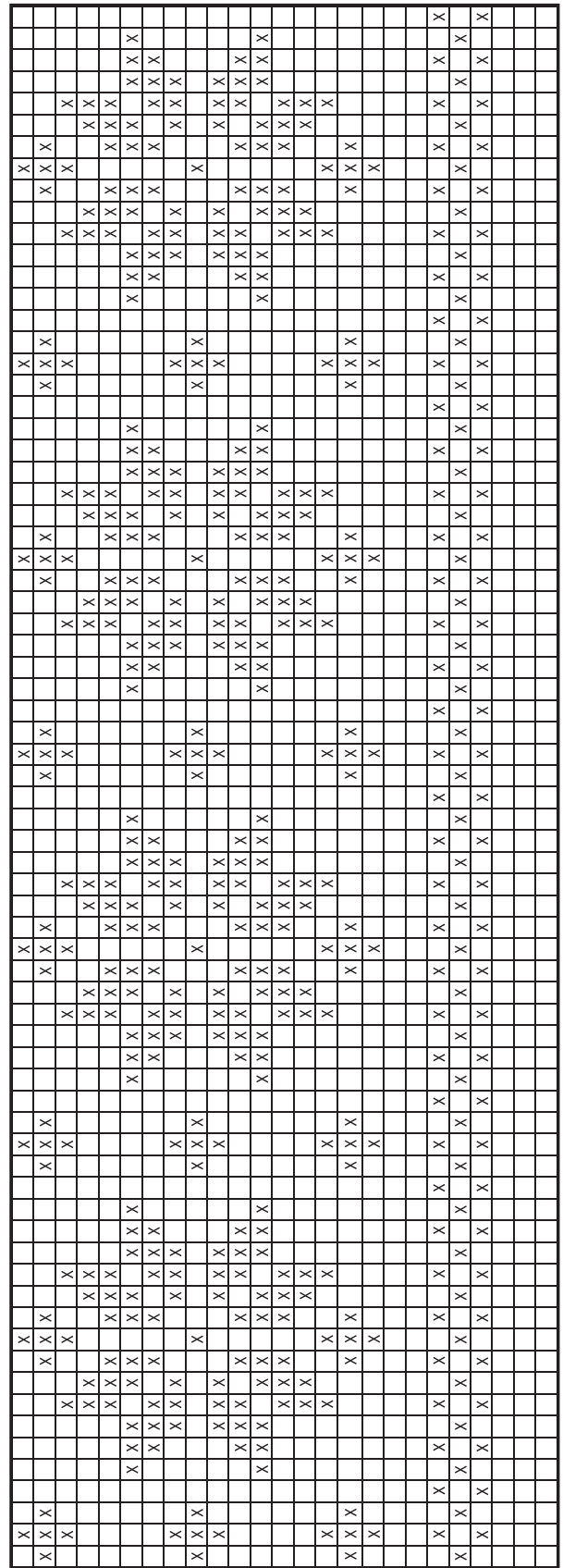


DIAGRAM 2 – Hue C

Slut her

