

Järbo
GARN®

92126

FUGA
LADY



MASKTÄTHET

GARNALTERNATIV

STORLEKAR CL

STORLEKAR ÅLDER

ÖVERVIDD

HEL LÄNGD

GARNÅTGÅNG TRÖJA

GARNÅTGÅNG KOFTA

STICKOR

RUNDSTICKA

TILLBEHÖR KOFTA

DESIGN & TEXT

STORLEKSGUIDE

'GRANFLINGA' – MÖNSTRAD BARNKOFTA & TRÖJA

Fuga (50 % Ull "sw", 50 % Akryl. Nystan ca 50 gr= 121 m)

Lady (100 % Akryl. Nystan ca 50 gr = 125 m)

Ca 21 m och 28 v slätst på st 4 = 10 x 10 cm

Garngrupp 4 (OBS! Garnåtgång & form kan variera vid byte av garn)

98-104(110-116)122-128(134-140)146-152(158-164) cl

2-4(4-6)6-8(8-10)10-12(12-14) år

Ca 69(71)77(83)89(95) cm

Ca 41(45)48(52)56(58) cm

Fg 1: Ca 100(125)150(175)200(200) g (fg 60101, naturvit, fuga)

Fg 2: Ca 100(100)125(125)150(150) g (fg 60102, grå, fuga)

Fg 3: Ca 25(25)25(25)25(25) g (fg 60119, ljusblå, fuga)

Fg 4: Ca 50(50)50(75)75(100) g (fg 60169, grön, fuga)

Fg 1: Ca 100(100)125(150)150(175) g (fg 44206, naturvit, lady)

Fg 2: Ca 100(150)150(175)175(200) g (fg 44208, gråbrun, lady)

Fg 3: Ca 25(25)25(25)25(25) g (fg 44226, blå, lady)

Fg 4: Ca 25(25)50(50)75(75) g (fg 44235, grön, lady)

3.5 och 4 mm

3.5 mm, 40 cm (till stl 98-116 cl), 60 cm (till stl 122-164 cl)

6(6)7(7)7(7) st knappar

Soolorado / Sanna Mård Castman **E-POST** patterns@jarbo.se

GARNUPPLYSNING Järbo Garn AB **E-POST** info@jarbo.se
©COPYRIGHT Järbo Garn AB. Reproduktion och publicering av material och texter är ej tillåten utan medgivande från Järbo Garn AB.

FOTO Lasse Åbom
FOTOMODELLER Vidar Joachimsson, Minou Söderberg, Maja Roos

MED RESERVATION FÖR EVENTUELLA TRYCKFEL.
SE SENASTE VERSIONEN AV BESKRIVNINGEN PÅ www.jarbo.se

Järbo Garn storleksguide: Rörelsevidden på våra plagg i beskrivningen kan variera beroende på plaggtyp och form. För att hitta din storlek rekommenderar vi dig att du först mäter alla mått direkt på kroppen. Därefter bestämmer du själv hur mycket rörelsevidd du vill ha. Barnkläder mäts i centilong (cl). Storlek 38, 44 (Prematur används som benämning på barn födda före 37:e graviditetsveckans utgång och brukar betecknas som för tidigt födda (PT - Pre Term)), 50 cl (ca 0-1 mån) till 170 cl (ca 14 + år). Barnets hela längd mäter du för att få fram rätt cl-storlek. Innerbenets längd mäter du från grenen till hålfoten. **OBS!** Storlekstabell finns på www.jarbo.se.

TIPS & RÅD

- **För att undvika frågetecken:** Tänk på att läsa igenom beskrivningen noga innan du påbörjar ditt arbete.
- **Markera med en färgad penna den storlek du stickar/virkar så är det lättare att följa beskrivningstexten.**
- **Sticka/virka alltid en provlapp:** Vi rekommenderar att du stickar/virkar en provlapp som är ca 12 x 12 cm för att se att du håller den angivna masktätheten. Stämmer masktätheten inte, prova med tunnare eller grövre stickor/virknål.
- **Diagram:** Det underlättar att följa med i diagrammet om du sätter en linjal längs med den rad du stickar/virkar.

FÖRKORTNINGAR

am=avig maska, arb=arbetet, avigs=avigsidan, avm=avmaska, bakst=bakstycke, framst=framstycke, kantm = m=maska/maskor, rest=resten, rm=rät maska, räts=rätsidan, slätst=slätstickning, st=sticka/stickor, v=varv, ökn=ökning

FÖRKLARINGAR

Öka 1 m: Tag upp tråden mellan 2 m, vrid den och sticka den rät.

Kantmaska (kantm): Yttersta m i var sida stickas rät alla v.

Enkelintagning (enkelint): I början av v: Lyft 1 m, sticka 1 rm, drag den lyfta m över. I slutet av v: Sticka ihop 2 m rätt.

Dubbelintagning (dubbelint): I början av v: Lyft 1 m, sticka ihop 2 m rätt, drag den lyfta m över. I slutet av v: Sticka ihop 3 m rätt.

Mönster: enl diagram.

TRÖJA

BAKSTYCKE

Lägg på st 3.5 med fg 4 upp 75(77)83(89)95(101) m och sticka resår 1 rm 1 am innanför kantm i varje sida. Första och sista v = avigs. Sticka 4(5)5(5)6(6) cm.

Byt till st 4 och sticka slätst innanför kantm i varje sida med mönster enl diagram enl följ:

Sticka Mönster A i 6(12)24(24)27(27) v.

Sticka 2(2)1(2)3(3) v med fg 2.

Sticka 2 v med fg 1.

Sticka Mönster B. Sticka varven 1 gång.

Sticka 2 v med fg 2.

Sticka Mönster A rest av arb.

När arb mäter mäter ca 24(27)30(33)37(38) cm avm för ärmhål i varje sida 3(3)4(4)4(5) m. På nästa v från räts börja snedda för raglan enl följ: Gör en enkelint innanför kantm med 1 v:s mellanrum 21(23)22(22)21(22) ggr och sedan en dubbelint med 1 v:s mellanrum 2(1)2(3)5(5) ggr. Det finns nu kvar 19(21)23(25)25(27) m till nacken. Sätt nackens m på en tråd att vänta.

FRAMSTYCKE

Stickas lika bakst men uteslut de sista 3 raglanint. Samtidigt med den 17(18)17(17)17(18):e raglanint sätt de mittersta 13(13)13(15)15(17) m på en tråd för halsen. Sticka klart varje sida för sig.

Vänster sida: Avm ytterl vartannat v 3-2-1(3-2-1)3-2-2-1(3-2-2-1-1)3-2-1-1-1(3-2-2-1-1-1) m för halsringn. När alla avm och int är gjorda för raglan och hals finns det kvar 2 m. Maska av.

Höger sida: Stickas lika vänster sida men åt motsatt håll.

HÖGER ÄRM

OBS! Läs igenom hela texten innan du börjar.

Lägg på st 3.5 med fg 4 upp 40(42)44(46)48(50) m och sticka resår 1 rm 1 am innanför kantm i varje sida. Första v = avigs. Sticka 4(5)5(5)6(6) cm. På sista v från avigs justera maskantalet till 39(41)43(45)47(49) m.

Byt till st 4 och sticka slätst innanför kantm i varje sida med mönster enl diagram enl följ:

Sticka Mönster A i 6(12)24(30)36(36) v.

Sticka 2(2)1(2)2(2) v med fg 2

Sticka 2 v med fg 1.

Sticka Mönster B. Sticka varven 1 gång.

Sticka Mönster A rest av arb.

OBS! När arb mäter ca 5(6)6(6)8(8) cm ökas 1 m i varje sida innanför kantm. Upprepa ökn med 3 v:s mellanrum ytterl 12(13)8(1)0(0) ggr och därefter med 5 v:s mellanrum 0(0)5(12)13(13) ggr = 65(69)71(73)75(77) m. Utöka respektive mönster i sidorna allteftersom maskantalet ökar.

När arb mäter ca 23(27)31(35)40(42) cm avm för ärmhål i varje sida 3(3)4(4)4(5) m. **OBS! Avm på ett likadant v i mönstret som på fram- och bakst.** På nästa v från räts börja snedda för raglan enl följ: Gör en enkelint innanför kantm i varje sida med 1 v:s mellanrum 17(17)18(20)21(24) ggr. Gör sedan en dubbelint med 1 v:s mellanrum 3(4)3(2)2(0) ggr. Det finns nu kvar 13(13)15(17)17(19) m till snedningen för halsen. Sticka 1 v.

Snedda enl följ:

Varv 1 (räts): Maska av 2(2)3(3)3(4) m i början av v och gör en dubbelint i slutet.

Varv 2, 4 och 6 (avigs): Stickas utan avm och int.

Varv 3: Maska av 2(2)2(3)3(4) m i början av v och gör en dubbelint i slutet.

Varv 5: Maska av 1(1)2(3)3(3) m i början av v och gör en dubbelint i slutet.

Det finns nu kvar 2 m. Maska av.

VÄNSTER ÄRM

Stickas lika höger ärm. Snedningen för raglan börjar ett v tidigare från avigs.

MONTERING

Spänn ut delarna mellan fuktiga dukar efter angivna mått och låt dem torka.

Sy ihop alla raglansömmar. Använd kantm till sömsmån.

Halskant: Plocka från räts med rundst 3.5 och fg 4 upp ca 72(74)78(80)82(86) m runt halsringn och sticka resår 1 rm 1 am i ca 2 cm. Maska av i resår.

Sy ihop sid- och ärmsömmar. Använd kantm till sömsmån.

KOFTA

BAKSTYCKE

Sticka lika bakst på TRÖJAN. **OBS!** Med färger enl garnåtgången.

VÄNSTER

FRAMSTYCKE

Lägg på st 3.5 upp 37(37)41(43)47(49) m och sticka resår 1 rm 1 am innanför kantm i varje sida (1:a v = avigs). Justera på sista v från avigs maskantalet till 36(37)40(43)46(49) m. Det är inte alla storlekar som behöver justeras. Byt till st 4 och sticka mönster lika bakst. Börja i sidan lika bakst. Avm för ärmhål i sidan lika bakst. Snedda för raglan i sidan lika bakst men uteslut de 3 sista raglanint. Samtidigt med den 17(18)17(17)17(18):e raglanint avm för halsen vid framkanten vartannat v 5-3-2-1(5-3-2-1)6-3-2-1-1(6-3-2-2-1-1)6-3-2-1-1-1(6-3-2-2-1-1-1) m. När alla avm och int är gjorda för raglan och hals finns det kvar 2 m. Maska av.

HÖGER

FRAMSTYCKE

Stickas lika vänster framstycke men åt motsatt håll.

ÄRMAR

Stickas lika ÄRMAR på TRÖJAN.

MONTERING

Spänn ut delarna mellan fuktiga dukar efter angivna mått och låt dem torka.

Sy ihop alla raglansömmar. Använd kantm till sömsmån.

Halskant: Plocka från räts med st 3.5 och fg 1 upp ca 67(69)73(75)77(81) m runt halsringn. Sticka resår 1 rm 1 am innanför kantm i varje sida. Sticka ca 2 cm, maska av i resår.

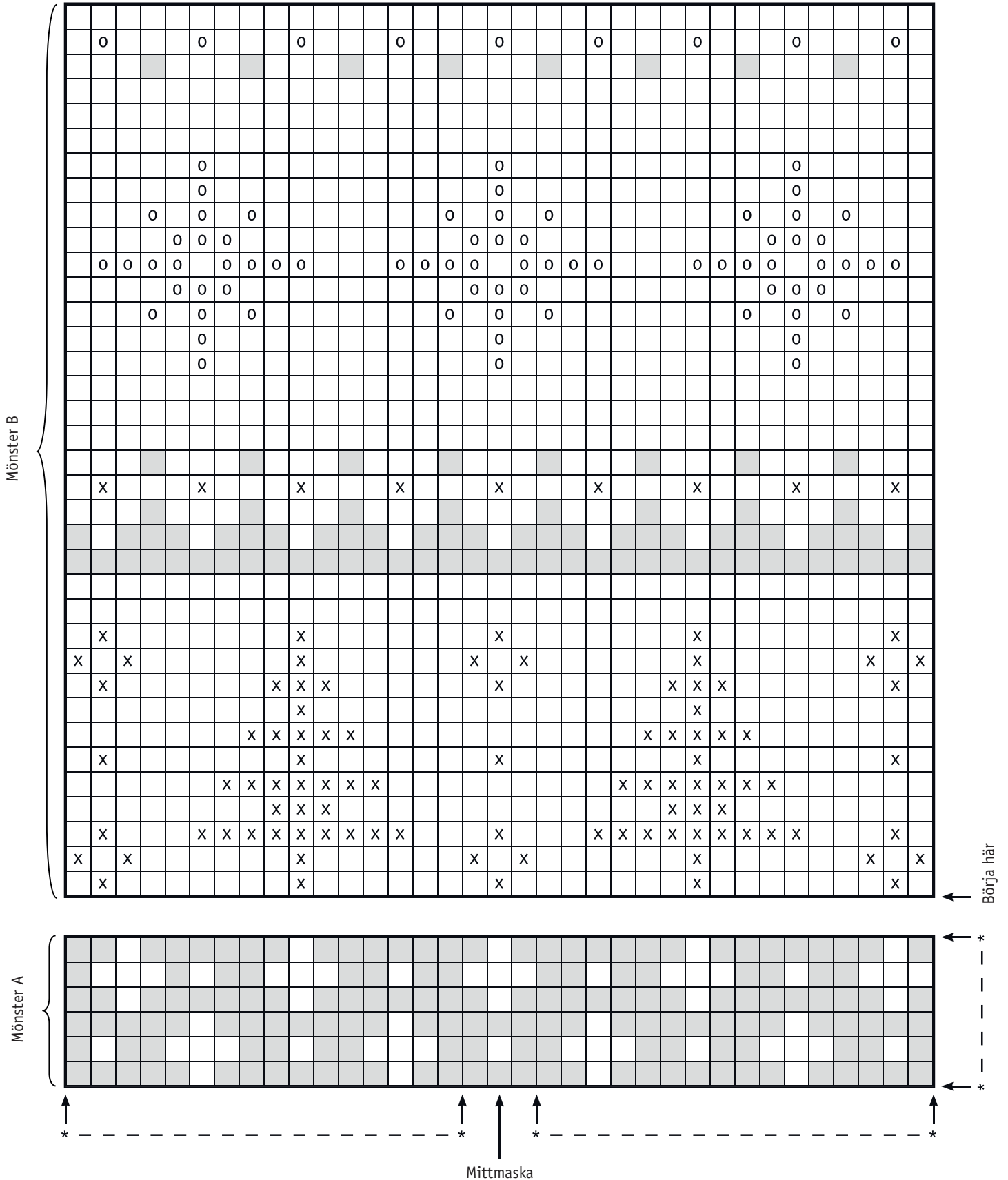
Vänster framkant: Plocka från räts med st 3.5 och fg 4 upp 1 m i varje v utmed framkanten. Hoppa över ca vart 4:e. Sticka resår i lika många v som på halskanten. Maska av i resår.

Höger framkant: Sticka lika vänster framkant, men gör 6(6)7(7)7(7) st knapphål mitt på kanten.

Knapphål: Avm 2 m vilka läggs upp igen på nästa v.

Sy ihop sid- och ärmsömmar. Använd kantm till sömsmån. Sy i knappar.

DIAGRAM – Mönster A & B



TECKENFÖRKLARING

- = fg 1
- = fg 2
- 0 = fg 3
- x = fg 4

Utgå från mittenmaskan. Räkna själv ut var du ska börja i sidorna.
Upprepa del A och B enligt det som står beskrivet i texten.

