

Järbo
GARN®

92126

FUGA
LADY



STRIKKEFASTHED

GARNALTERNATIV

STØRRELSER CL

STØRRELSER ALDER

OVERVIDDE

HEL LÆNGDE

GARNFORBRUG BLUSE

'GRANFLINGA' – MØNSTRET BØRNECARDIGAN OG BLUSE

Fuga (50 % Uld "sw", 50 % Akryl. Nøgle ca 50 g = 121 m)

Lady (100 % Akryl. Nøgle ca 50 g = 125 m)

Ca 21 m og 28 p i glatstriking på p 4 = 10 x 10 cm

Garngruppe 4 (OBS! Strikkefastheden kan ændre sig ved brug af anden kvalitet)

98-104(110-116)122-128(134-140)146-152(158-164) cl

2-4(4-6)6-8(8-10)10-12(12-14) år

Ca 69(71)77(83)89(95) cm

Ca 41(45)48(52)56(58) cm

Fv 1: Ca 100(125)150(175)200(200) g (fv 60101, naturhvid, fuga)**Fv 2:** Ca 100(100)125(125)150(150) g (fv 60102, grå, fuga)**Fv 3:** Ca 25(25)25(25)25(25) g (fv 60119, lyseblå, fuga)**Fv 4:** Ca 50(50)50(75)75(100) g (fv 60169, grøn, fuga)**GARNFORBRUG CARDIGAN Fv 1:** Ca 100(100)125(150)150(175) g (fv 44206, naturhvid, lady)**Fv 2:** Ca 100(150)150(175)175(200) g (fv 44208, gråbrun, lady)**Fv 3:** Ca 25(25)25(25)25(25) g (fv 44226, blå, lady)**Fv 4:** Ca 25(25)50(50)75(75) g (fv 44235, grøn, lady)

PINDE

3.5 og 4 mm

RUNDPINDE

3.5 mm, 40 cm (til str. 98-116 cl), 60 cm (til str. 122-164 cl)

TILBEHØR CARDIGAN

6(6)7(7)7(7) knapper

DESIGN OG TEKST

Soolorado / Sanna Mård Castman **E-POST** patterns@jarbo.se

OVERSÆTTELSE

G. Immerkær

STØRRELSESGUIDE

Järbo Garn størrelsesguide: Bevægelsesvidden i vore opskrifter kan variere afhængig af arbejdets type og form. For at finde din størrelse anbefaler vi, at du først tager alle mål direkte på kroppen og derefter bestemmer, hvor meget bevægelsesvidde, du ønsker. Børnetøj måles i centilong. Størrelse 38, 44 = prematur, bruges som benævnelse for børn født før udgangen af 37. graviditetsuge, plejer at betegnes som for tidligt fødte (PT - Pre Term), 50 cl (ca 0-1 måned) til 170 centilong (ca 14 + år). Du måler barnets hele længde for at finde den rigtige centilongstørrelse. Længden på den indvendige side af benet måler du fra skridtet til hælen. OBS! Størrelsestabel findes på www.jarbo.se

TIPS & RÅD

- **For at undgå spørgsmål:** Det er en god ide at læse teksten igennem, inden du begynder på dit arbejde.
- **Marker størrelsen med en farvet pen, så er det lettere at følge opskriften.**
- **Strik/hækl altid en prøve:** Vi anbefaler at du strikker/hækler en prøve på 12 x 12 cm for at se, om strikke-/hæklefastheden passer. Hvis strikke-/hæklefastheden ikke passer, så prøv med tyndere eller tykkere pinde/hæklenål.
- **Diagram:** Når der strikkes/hækles efter diagram, kan pinden der strikkes/hækles med fordel følges med lineal.

FORKORTELSER

vr=vrang/vrangmaske, arb=arbejdet, vrangs=vrangside, luk=luk af, forst=forstykke, kantm=kantmaske, m=maske/masker, rest=resten, r=ret/retmaske, rets=retsiden, glatst=glatstriking, p=pind/pinde, omg=omgang.

FORKLARINGER

Tag 1 m ud: Løft tråden mellem 2 m op på pinden og strik den drejet ret.

Kantmaske (kantm): Yderste m i hver side strikkes ret på alle pinde.

Enkeltindtagning (enkeltindt): I starten af p: Tag 1 m løst af, strik 1 r, træk den løse m over. I slutningen af p: Strik 2 ret sammen.

Dobbeltindtagning (dobbeltindt): I starten af p: Tag 1 m løst af, strik 2 m ret sammen, træk den løse m over. I slutningen af p: Strik 3 m ret sammen.

Mønster: ifølge diagram.

BLUSE

RYG

Slå 75(77)83(89)95(101) m op på p 3.5 med fv 4 og strik rib 1 r, 1 vr indenfor kantm i hver side. Første og sidste p = vrangside. Strik 4(5)5(5)6(6) cm.

Skift til p 4 og strik glatstriking indenfor kantm i hver side og mønster ifølge diagram således:

Strik Mønster A i 6(12)24(24)27(27) p.

Strik 2(2)1(2)3(3) p med fv 2.

Strik 2 p med fv 1.

Strik Mønster B ifølge diagram.

Strik 2 p med fv 2.

Strik Mønster A resten af arb.

Når arb måler ca 24(27)30(33)37(38) cm lukkes af til ærmegab i hver side for 3(3)4(4)4(5) m. På næste p fra retsiden starter indt til raglan således: Lav en enkeltindt indenfor kantm med 1 pinds mellemrum 21(23)22(22)21(22) gange og derefter en dobbeltindt med 1 pinds mellemrum 2(1)2(3)5(5) gange. Der er nu 19(21)23(25)25(27) m tilbage til nakke. Sæt nakkens m på en tråd.

FORSTYKKE

Strikkes som ryggen, men undlad de 3 øverste raglanindt. Samtidig med den 17.(18.)17.(17.)17.(18.) raglanindt sættes de midterste 13(13)13(15)15(17) m på en tråd til halsen. Strik hver side for sig.

Venstre side: Luk yderligere af på hver anden p for 3-2-1(3-2-1)3-2-2-1(3-2-2-1)3-2-1-1-1(3-2-2-1-1-1) m til halsudskæring. Når alle aflukninger og indt er lavet, er der 2 m tilbage, som lukkes af.

Højre side: Strikkes som venstre side, men spejlvendt.

GARNOPLYSNING Järbo Garn AB E-POST info@jarbo.se
©COPYRIGHT Järbo Garn AB. Kopiering og udgivelse af materiale er ikke tilladt uden aftale med Järbo Garn AB.

FOTO Lasse Åbom
FOTOMODELLER Vidar Joachimsson, Minou Söderberg, Maja Roos

MED FORBEHOLD FOR EVENTUELLE TRYKFEJL.
SE SENESTE VERSION PÅ www.jarbo.se

HØJRE ÆRME

OBS! Læs hele teksten igennem inden du starter.

Slå 40(42)44(46)48(50) m op på p 3.5 med fv 4 og strik rib 1 r, 1 vr indenfor kantm i hver side. Første p = vrangsidens.

Strik 4(5)5(5)6(6) cm. På sidste p fra vrangsidens justeres maskeantallet til 39(41)43(45)47(49) m.

Skift til p 4 og strik glatstrikning indenfor kantm i hver side med mønster ifølge diagram således:

Strik Mønster A i 6(12)24(30)36(36) p.

Strik 2(2)1(2)2(2) p med fv 2.

Strik 2 p med fv 1.

Strik Mønster B ifølge diagram.

Strik Mønster A resten af arb.

OBS! Når arb måler ca 5(6)6(6)8(8) cm tages 1 m ud i hver side indenfor kantm. Gentag udtagningen med 3 pindes mellemrum yderligere 12(13)8(1)0(0) gange og derefter med 5 pindes mellemrum 0(0)5(12)13(13) gange = 65(69)71(73)75(77) m. Strik de udtagne m med i mønstret efterhånden.

Når arb måler ca 23(27)31(35)40(42) cm lukkes af til ærmegab i hver side for 3(3)4(4)4(5) m. **OBS! Luk af på samme pind i mønstret som på forstykke og ryg.** På næste p fra retsiden starter indt til raglan således: Lav en enkeltindt indenfor kantm i hver side med 1 pinds mellemrum 17(17)18(20)21(24) gange. Lav derefter en dobbeltindt med 1 pinds mellemrum 3(4)3(2)2(0) gange. Der er nu 13(13)15(17)17(19) m tilbage til aflukning til hals. Strik 1 pind.

Luk af til hals således:

Pind 1 (rets): Luk 2(2)3(3)3(4) m af i starten af pinden og lav en dobbeltindt i slutningen.

Pind 2, 4 og 6 (vrangs): Strikkes uden aflukninger og indt.

Pind 3: Luk 2(2)2(3)3(4) m af i starten af pinden og lav en dobbeltindt i slutningen.

Pind 5: Luk 1(1)2(3)3(3) m af i starten af pinden og lav en dobbeltindt i slutningen.

Der er nu 2 m tilbage, som lukkes af.

VENSTRE ÆRME

Strikkes som højre ærme. Aflukningen til raglan starter en pind tidligere - fra vrangsidens.

MONTERING

Spænd delene ud i de rette mål mellem fugtige håndklæder og lad dem tørre.

Sy alle raglansømme. Brug kantm til sømrum.

Halskant: Saml ca 72(74)78(80)82(86) m op fra retsiden med rundp 3.5 og fv 4 langs halsudskæringen og strik 2 cm rib 1 r, 1 vr. Luk af i rib.

Sy side- og ærmesømme. Brug kantm til sømrum.

CARDIGAN RYG

Strikkes som ryggen til BLUSE. OBS! Med farver som beskrevet ved garnforbrug.

VENSTRE FORSTYKKE

Slå 37(37)41(43)47(49) m op på p 3.5 og strik rib 1 r, 1 vr indenfor kantm i hver side (1. p = vrangsidens). Justér på sidste p fra vrangsidens maskeantallet til 36(37)40(43)46(49) m. Det er ikke alle str. der skal justeres på. Skift til p 4 og strik mønster som på ryggen. Start i siden som på ryggen. Luk af til ærmegab som på ryggen. Tag ind i siden til raglan som på ryggen, men undlad de 3 sidste raglanindt. Samtidig med den 17.(18.)17.(17.)17.(18.) raglanindt lukkes af til hals ved forkanten på hver anden p for 5-3-2-1(5-3-2-1)6-3-2-1-1(6-3-2-2-1-1)6-3-2-1-1-1(6-3-2-2-1-1-1) m. Når alle aflukninger og indt er lavet, er der 2 m tilbage, som lukkes af.

HØJRE FORSTYKKE

Strikkes som venstre forstykke, men spejlvendt.

ÆRMER

Strikkes som ÆRMER til BLUSE.

MONTERING

Spænd delene ud i de rette mål mellem fugtige håndklæder og lad dem tørre.

Sy alle raglansømme. Brug kantm til sømrum.

Halskant: Saml ca 67(69)73(75)77(81) m op fra retsiden med p 3.5 og fv 1 langs halsudskæringen. Strik ca 2 cm rib 1 r, 1 vr. Luk af i rib.

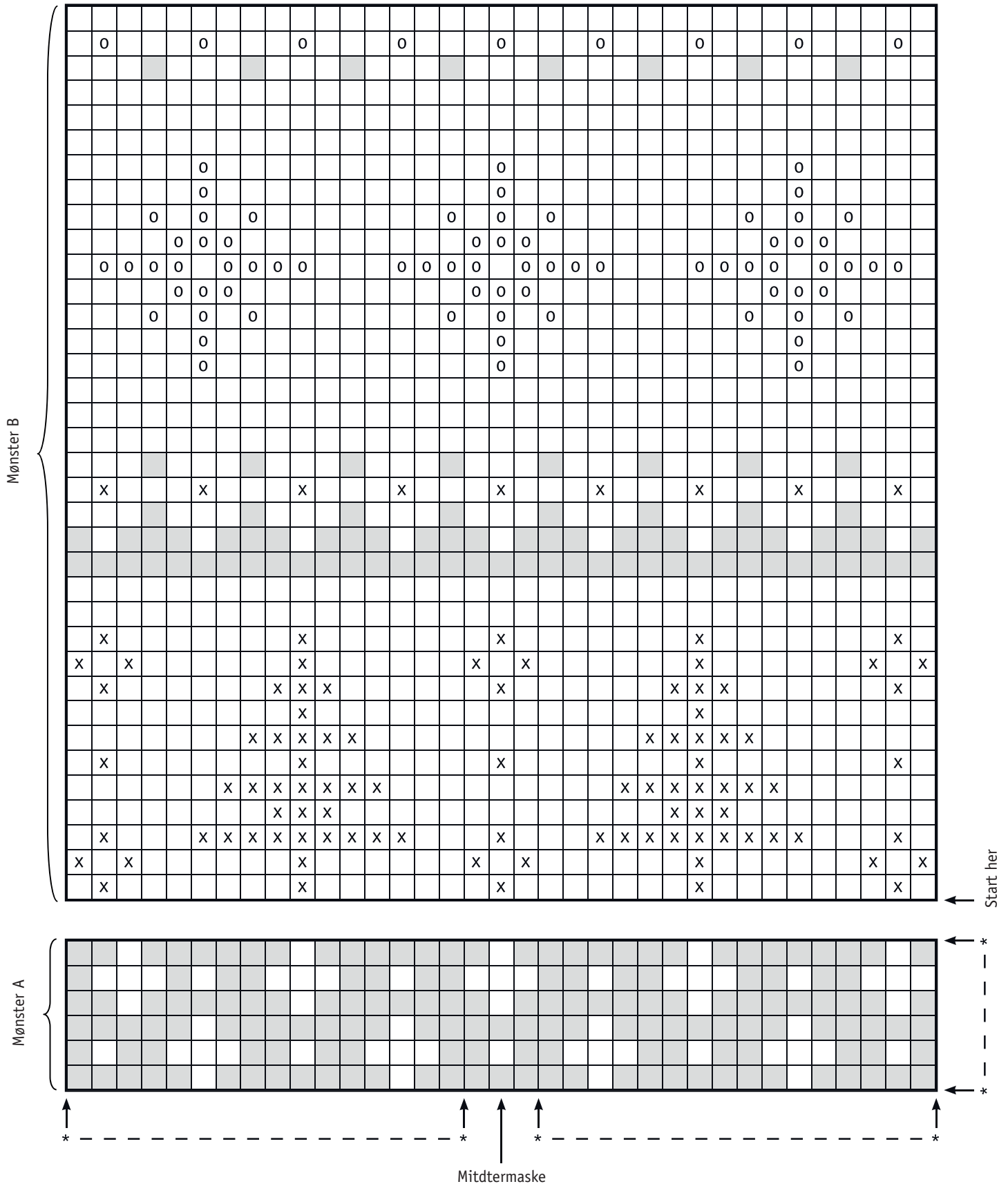
Venstre forkant: Saml m op fra retsiden med p 3.5 og fv 4. Saml 1 m op i hver pind langs forkanten, men spring over ca hver 4. p. Strik lige så mange pinde rib som i halskanten. Luk af rib.

Højre forkant: Strikkes som venstre forkant, men lav 6(6)7(7)7(7) knaphuller midt i kanten.

Knaphul: Luk 2 m af, slå på næste pind 2 nye m op over de aflukkede.

Sy side- og ærmesømme. Brug kantm til sømrum. Sy knapper i.

DIAGRAM – Mønster A og B



TEGNFORKLARING

- = fv 1
- = fv 2
- 0 = fv 3
- X = fv 4

Tæl ud fra midtermasken hvor i mønstret du skal starter i siden.
Gentag del A og B ifølge teksten i opskriften.

