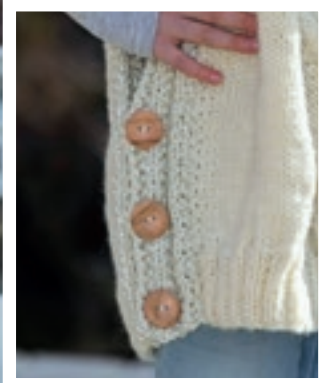




C

A



B



## STRIKKEFASTHED

## GARNALTERNATIV

## STØRRELSER

## BREDE

## HEL LÆNGDE

## GARNFORBRUG (A,C)

## GARNFORBRUG (B)

## PINDE

## RUNDPIND

## TILBEHØR

## IDÉ

## DESIGN OG TEKST

## OVERSÆTTELSE

## PONCHO MED KNAPPER OG SNONINGER TIL BARN, UNG OG DAME

Raggi (70 % Uld "SW", 30 % polyamid. Nøgle = 100 g /150 m)

Reflex (61 % Uld "SW", 26 % polyamid, 13 % reflextråd. Nøgle = 50 g / 64 m)

Ca 16 m og 23 p i glatstriking på p 6 = 10 x 10 cm.

Garngruppe 5 (OBS! Garnforbrug og form kan variere ved andre garntyper)

Barn 4-8 år (Ung 10-14 år) Dame S-XL

Ca 53(71)80 cm

Ca 55(71)75 cm

**Fv 1:** Ca 450(550)650 g (fv C: 1500, hvid / A: 1549, grå)

**Fv 2:** Ca 100(125)150 g (fv C: 34101, hvid reflex / A: 34102, grå reflex)

Ca 550(550)700 g (fv 15142, blå)

6 mm + hjælpepind 6 mm

6 mm, 60 cm

6 knapper

Järbo Garn

Soolorado/Sanna Mård Castman **E-POST** patterns@jarbo.se

G. Immerkær

GARNOPLYSNING Järbo Garn AB **E-POST** info@jarbo.se  
©COPYRIGHT Järbo Garn AB. Kopiering og udgivelse af materiale er ikke tilladt uden aftale med Järbo Garn AB.

FOTO Lasse Åbom  
FOTOMODELLER Karolin Nieminen, Ottilia Nieminen, Nellie Lindh

MED FORBEHOLD FOR EVENTUELLE TRYKFEJL.  
SE SENESTE VERSION PÅ [www.jarbo.se](http://www.jarbo.se)

## STØRRELSESGUIDE

**Järbo Garn størrelsesguide:** Bevægelsesvidden i vore opskrifter kan variere afhængig af arbejdets type og form. For at finde din størrelse anbefaler vi, at du først tager alle mål direkte på kroppen og derefter bestemmer, hvor meget bevægelsesvidde, du ønsker. OBS! Se størrelsestabell på [www.jarbo.se](http://www.jarbo.se)

## TIPS &amp; RÅD

- **For at undgå spørgsmål:** Det er en god ide at læse teksten igennem, inden du begynder på dit arbejde.
- **Marker størrelsen med en farvet pen, så er det lettere at følge opskriften.**
- **Strik/hækl altid en prøve:** Vi anbefaler at du strikker/hækler en prøve på 12 x 12 cm for at se, om strikke-/hæklefastheden passer. Hvis strikke-/hæklefastheden ikke passer, så prøv med tyndere eller tykkere pinde/hæklenål.
- **Diagram:** Når der strikkes/hækles efter diagram, kan pinden der strikkes/hækles med fordel følges med lineal.

## FORKORTELSER

vr=vrang/vrangmaske, arb=arbejdet, vrangs=vrangside, luk=luk af, forst=forstykke, kantm=kantmaske, m=maske/masker, rest=resten, r=ret/retmaske, rets=retsiden, glatst=glatstriking, p=pind/pinde, omg=omgang, udt=udtagning.

## FORKLARINGER

**Kantmaske (kantm):** Yderste m i hver side strikkes ret på alle pinde.

**Mønster:** Ifølge diagram 1 og 2.

## RYG

Slå 84(116)132 m op på p 6 således:

**(C) Barn:** 8 m med fv 2, 68 m med fv 1, 8 m med fv 2

**(B) Ung:** 116 m

**(A) Dame:** 11 m med fv 2, 110 m med fv 1, 11 m med fv 2

Strik således: 8(11)11 m i mønster ifølge diagram 1, 68(94)110 m rib 2 r, 2 vr, 8(11)11 m i mønster ifølge diagram 1. Strik 6(8)8 cm og juster på sidste p fra vrangside maskeantallet med 1 m i slutningen af ribben til = 85(115)133 m på pinden. På næste p fra retsiden strikkes således: 8(11)11 m i mønster som før, glatstriking over 69(93)111 m, 8(11)11 m i mønster som før. Strik således resten af arb. Når arb måler ca 53(69)73 cm lukkes de midterste 19(25)27 m af til nakke og hver side strikkes for sig. Luk yderligere af ved nakken for 2(3)3 m. Luk de resterende m af til skulder.

## FORSTYKKE

Slå op og strik som ryggen.

OBS! Lav 3 knaphuller i hver side. Lav knaphullet ca 1½ cm inde fra siden. Lav det første 1½-2 cm fra den nederste kant og 2 lige ovenfor med ca 6-7(8-9)10 cm mellemrum.

OBS! Efter ribben strikkes en snoning ifølge diagram 2 over de midterste 21 m i den glatstrikkede del. Når du tager ud bliver snoningen over 27 m, når der igen tages ind bliver snoningen over 21 m. Når arb måler ca 49(63)67 cm lukkes de midterste 11(15)17 m af til hals og hver side strikkes for sig. Luk yderligere af mod halsen på hver anden p for 2-2-1-1 (3-2-1-1-1)3-2-1-1-1) m. Luk de resterende m af ved samme højde som på ryggen.

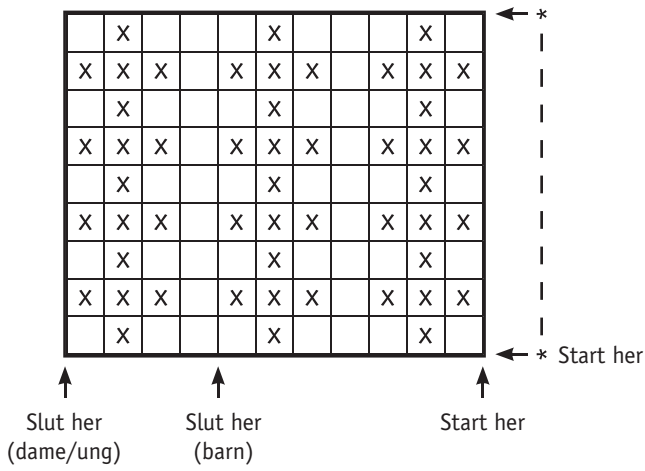
## MONTERING

Spænd delene ud i de rette mål mellem fugtige håndklæder og lad dem tørre. Sy skuldereømmene.

**Halskant:** Saml m op fra retsiden med rundp 6. Saml ca 60(68)72m langs halsudskæringen og strik rundt i rib 1 r, 3 vr i ca 15(20)20 cm. Luk af i rib.

Sy knapper i på kanten af rygdelen ud for knaphullerne på forstykket.

**DIAGRAM 1**



**TEGNFORKLARING 1**

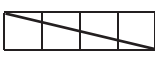
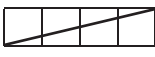


- = vrang på rets og ret på vrangs
- X = Ret på rets, vrang på vrang

**DIAGRAM 1**  
 Diagrammet viser alle pinde.  
 Start ved pilen "Start her" og slut ved pilen "Slut her".  
 Pinden: Start ved pilen "Start her" og gentag derefter \*-\*.

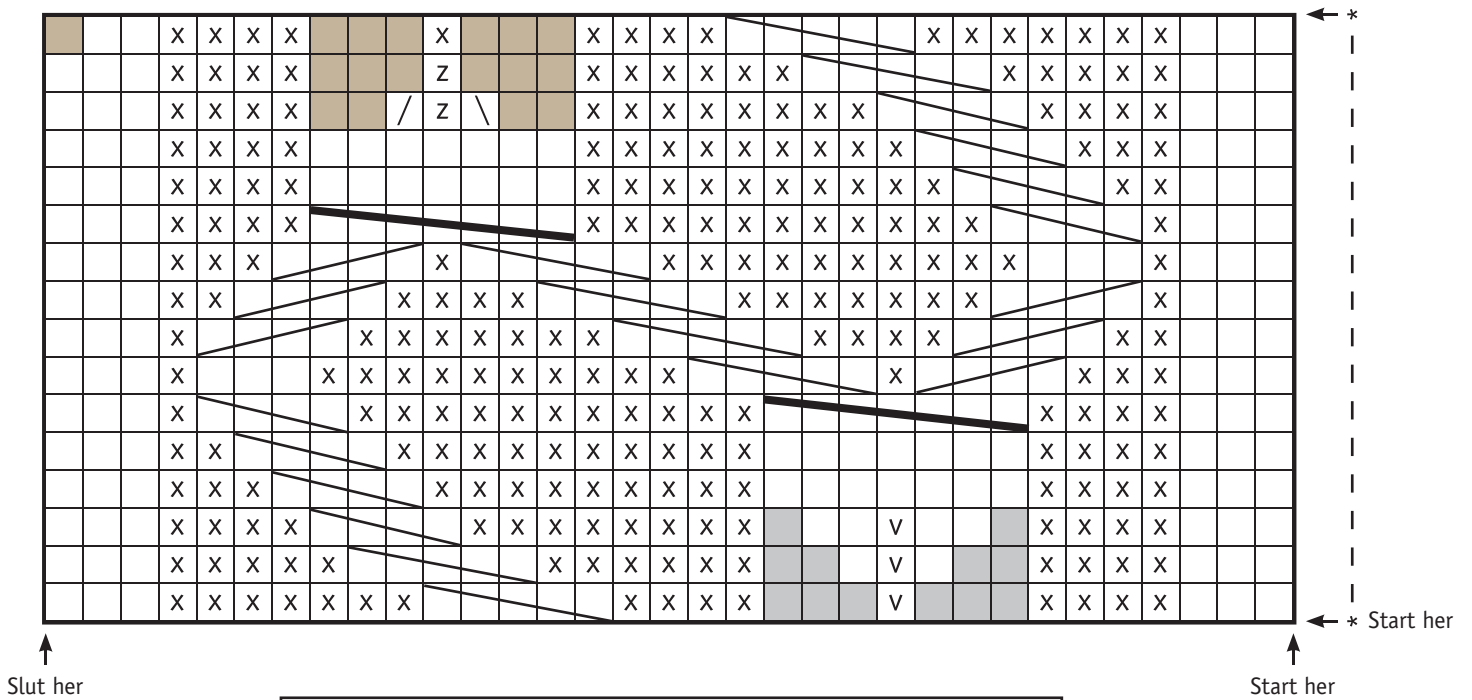
**TEGNFORKLARING 2**

- = Ret på rets, vrang på vrangs
- X = Vrang på rets, ret på vrangs
- / = 2 r sammen
- \ = 2 drejet ret sammen
- Z = Tag 2 m løst af på een gang, som om de skulle strikkes ret, strik 1 r, træk de løse m over den strikkede.
- V = Strik 3 m i samme m således: Slå om, strik 1 r, slå om.

- = Maske som ikke findes, dette er fyldt i diagrammet.
- = M som ikke længere er der (indtagning)

-  = Sæt 3 m på en hjælpep foran arb, strik 1 vr, strik m fra hjælpep ret.
-  = Sæt 1 m på hjælpep bag arb, strik 3 ret, strik m fra hjælpep
-  = Sæt 3 m på hjælpep foran arb, strik 2 vr, strik m fra hjælpep ret
-  = Snoning over 7 m:  
 Pind 11: sæt 4 m på hjælpep foran arb, strik 3 ret, strik m fra hjælpep således: strik 1 vr, 3 ret.  
 Pind 21: sæt 4 m på hjælpep foran arb, strik 3 ret, strik m fra hjælpep ret.

**DIAGRAM 2**



**DIAGRAM 2**  
 Diagrammet viser pinde fra retsiden. På vrangside strikkes ret over ret og vrang over vrang. Start ved pilen "Start her" og slut ved pilen "Slut her".  
 Pinden: Start ved pilen "Start her". Gentag derefter \*-\*.

