

Järbo
GARN®

92108
LÉTTLOPI
MAYA



92108**GARNKVALITET (A)****GARNKVALITET (B)****STRIKKEFASTHED****GARNALTERNATIV (A)****GARNALTERNATIV (B)****STØRRELSER-DAME****STØRRELSER-EU****LÆNGDE****ÆRMELÆNGDE****OVERVIDDE****GARNFORBRUG****STRØMPEPINDE****RUNDPINDE****DESIGN OG TEKST****OVERSÆTTELSE****SWEATER MED BÆRESTYKKE**

Léttlopi (100 % Uld. Nøgle ca 50 g = 100 m)

Maya (100% uld. Nøgle ca 50 g = 125 m)

Ca 18 m x 26 p på p 4.5-5 = 10 x 10 cm

Garngruppe 5 (OBS! Garnforbrug og form kan variere ved andre garntyper)

Garngruppe 4 (OBS! Garnforbrug og form kan variere ved andre garntyper)

XS(S)M(L)XL(2XL)

32-34(36-38)40-42(44-46)48-50(52-54)

Ca 38 (40) 42 (44) 46 (48) cm

Ca 46 (47) 48 (49) 50 (51) cm

Ca 89 (98) 107 (116) 127 (133) cm

Bfv: Ca 350 (400) 450 (500) 550 (600) g (fv 17505, print, Maya)**Mfv:** Ca 100 (100) 150 (150) 200 (200) g (fv 11404, turkis, Léttlopi)

4,5 og 5 mm

4,5 mm, 40 cm. 4,5 og 5 mm, 60 cm

Katarina Segerbrand **E-POST** patterns@jarbo.se

G. Immerkær

GARNOPLYSNING Järbo Garn AB **E-POST** info@jarbo.se
 ©COPYRIGHT Järbo Garn AB. Kopiering og udgivelse af materiale er ikke tilladt uden aftale med Järbo Garn AB.

FOTO Lasse Åbom
FOTOMODEL Ida Göransson
HÅR & MAKEUP Signe Rolfhamre
TAK TIL Furuviksparken

MED FORBEHOLD FOR EVENTUELLE TRYKFEJL.
SE SENESTE VERSION PÅ www.jarbo.se

STØRRELSESGUIDE

Järbo Garn størrelsesguide: Bevægelsesvidden i vore opskrifter kan variere afhængig af arbejdets type og form. For at finde din størrelse anbefaler vi, at du først tager alle mål direkte på kroppen og derefter bestemmer, hvor meget bevægelsesvidde, du ønsker. OBS! Se størrelsestabell på www.jarbo.se.

TIPS & RÅD

- **For at undgå spørgsmål:** Det er en god ide at læse teksten igennem, inden du begynder på dit arbejde.
- **Marker størrelsen med en farvet pen, så er det lettere at følge opskriften.**
- **Strik/hækl altid en prøve:** Vi anbefaler at du strikker/hækler en prøve på 12 x 12 cm for at se, om strikke-/hæklefastheden passer. Hvis strikke-/hæklefastheden ikke passer, så prøv med tyndere eller tykkere pinde/hæklenål.
- **Diagram:** Når der strikkes/hækles efter diagram, kan pinden der strikkes/hækles med fordel følges med lineal.

FORKORTELSER

m = maske, p = pind, omg = omgang, r = ret/retmaske, vr = vrang/vrangmaske, Bfv = bundfarve, Mfv = mønsterfarve.

FORKLARINGER

Mønster: ifølge diagrammet

TIPS

Da dette garn er flerfarvet, valgte jeg at starte hvert ærme ved ca samme farveskift i nøglet for at ærmerne blev så ens som muligt. I mønstret på bærestykket forsøgte jeg at starte ved grønt i nøglet så den turkise farve ville komme mere frem.

KROPPEN

Slå 160 (176) 192 (208) 228 (240) m op på rundp 4,5 med bfv og strik 5 cm rib 1 r, 1 vr. Skift til rundp 5 og strik rundt i glatstriking = alle omg strikkes ret. Sæt en markering i hver side (hhv. 80 (88) 96 (104) 114 (120) m på ryg og forstykke). Strik 2 omg og strik derefter bort ifølge diagrammet, efter borten strikkes videre med bfv. Når arb måler 38 (40) 42 (44) 46 (48) cm lukkes 6 m af til ærmegab på hver side af markeringen (= 12 m i hver side). Læg arb til side.

ÆRMER

Slå 40 (42) 44 (46) 48 (48) m op på strømpep 4,5 og fordel m på 4 pinde. Strik 5 cm rundt i rib 1 r, 1 vr. Skift til strømpepind 5 og strik rundt i glatstriking = alle pinde strikkes ret. Sæt en markering i siden (der tages ud på hver side af markeringen). Tag på første omg ud til 40 (44) 44 (48) 48 (52) m. Når der er strikket 2 omg strikkes borten ifølge diagrammet, når borten er strikket fortsættes med bfv: Når arb måler 7,5 cm tages 1 m ud på hver side af markeringen - tag ud i m på den underliggende omg - m strikkes ret, tag yderligere 1 m ud i m på den underliggende omg, m strikkes ret (= 2 m taget ud). Gentag udtagningen med ca 3,5 (3,5) 4 (4) 4 (4) cm's mellemrum til der er 60 (64) 68 (72) 76 (80) m. Når arb måler 46 (47) 48 (49) 50 (51) cm lukkes 6 m af på hver side af markeringen til ærmegab = 12 m lukket af. Læg arb til side og strik et ærme mere.

BÆRESTYKKE

Brug rundp 5 og strik over ærmets: 48 (52) 56 (60) 64 (68) m, ryggens: 68 (76) 84 (92) 102 (108) m, næste ærmes: 48 (52) 56 (60) 64 (68) m, forstykkets: 68 (76) 84 (92) 102 (108) m = i alt 232 (256) 280 (304) 332 (352) m. Nu strikkes mønster ifølge diagrammet. Skift til rundp 40 cm, når det bliver nødvendigt. Når diagrammet er strikket skiftes til rundp 4,5 mm og mfv, strik 4 cm rib 1 r, 1 vr. Luk af i rib.

MONTERING

Sy sammen under ærmerne.

DIAGRAM – Bærestykke

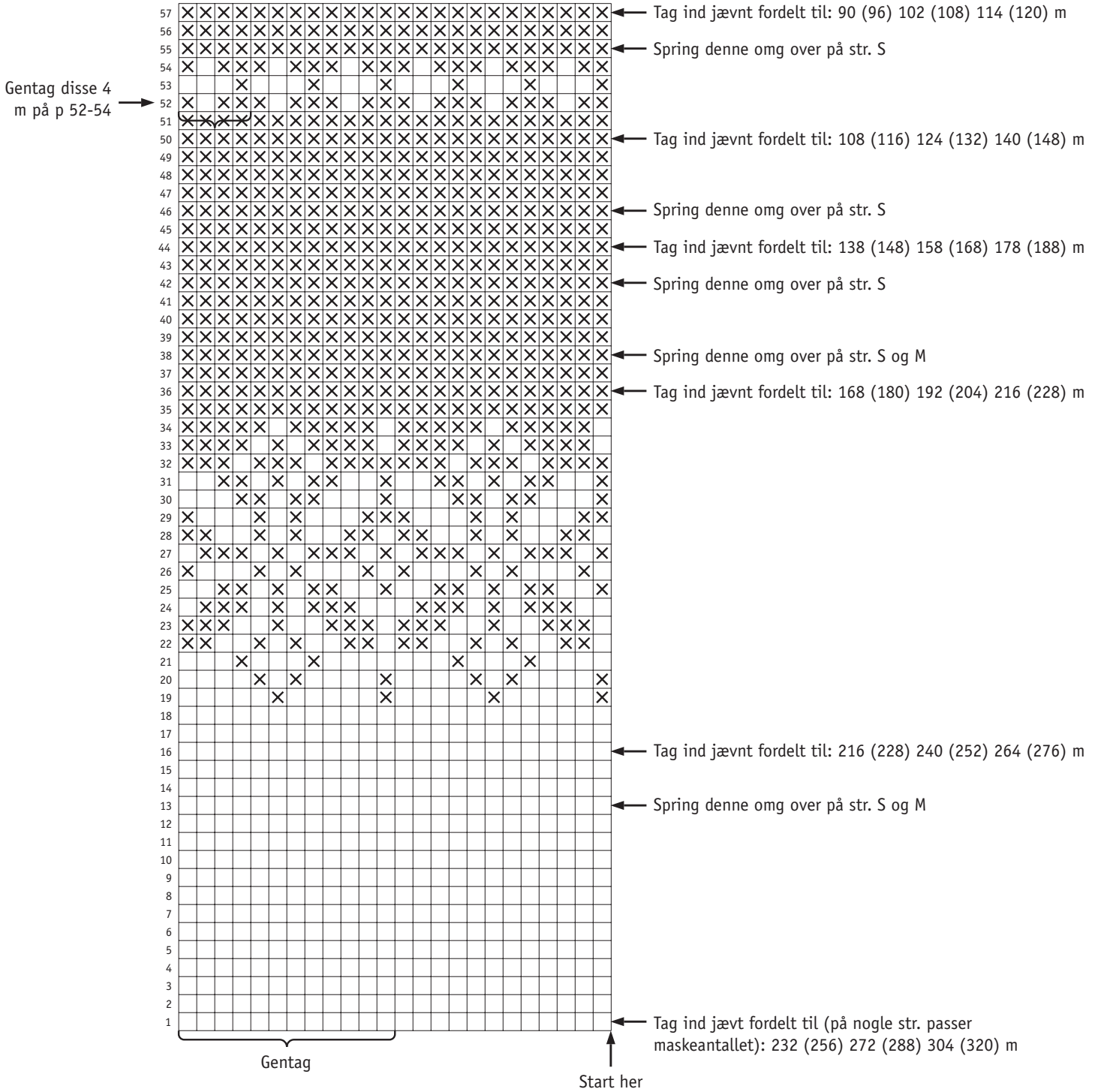
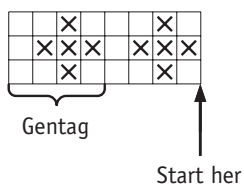


DIAGRAM – Bort



TEGNFORKLARING

- = Bfv
- = Mfv

