

Järbo
GARN®

92103
LLAMA SILK



92103**GARNKVALITE
STRIKKEFASTHET****GARNALTERNATIV
STØRRELSER-DAME****STØRRELSER-EU****LENGDE****OVERVIDDE****ERMELENGDE****GARNFORBRUK****RUNDPINNER****TILBEHØR****DESIGN & TEKST****OVERSETTELSE****DAMEJAKKE MED MØNSTER PÅ ERMENE**

Llama Silk (70 % Myk Babylama, 30 % Morbærsilke. Ca. 50 g = 165 m)

Ca. 24 m x 32 p glattstr på p 3.5 = 10 x 10 cm

Ca. 27 m mønsterstr på p 3.5 = 10 cm (ermer)

Garngruppe 3 (OBS! Garnforbruk & fasong kan variere ved bytte av garn)

XS (S) M (L) XL (2XL)

32-34(36-38)40-42(44-46)48-50(52-54)

Ca. 56 (58) 60 (62) 64 (66) cm

Ca. 84 (92) 98 (108) 118 (131) cm

Ca. 45 (46) 47 (48) 49 (50) cm

Bfg: Ca. 250 (300) 350 (400) 450 (500) g (fg 12207, grå)**Mfg:** Ca. 50 (100) 100 (100) 100 (100) g (fg 12212, blå)

3 og 3,5 mm, 60 ev. 80 cm (du strikker frem og tilbake)

7 knapper, 15 mm

Katarina Segerbrand **E-POST** patterns@jarbo.se

Karen Marie Vinje

GARNOPPLYSNING Järbo Garn AB **E-POST** info@jarbo.se
©COPYRIGHT Järbo Garn AB. Kopiering og publisering av materiale og tekster er ikke tillatt uten etter avtale med Järbo Garn AB.**FOTO** Lasse Åbom
FOTOMODELL Ida Göransson
HÅR & MAKEUP Signe Rolfhamre
TAKK TIL Furuviksparken**MED FORBEHOLD OM EVENTUELLE TRYKKFEIL.**
SE SISTE VERSJONEN AV DENNE OPPSKRIFTEN PÅ www.jarbo.se.
OVERSETTER HAR IKKE ANSVAR FOR KONTROLL AV OPPSKRIFTEN.**STØRRELSESGUIDE****Järbo Garn størrelsesguide:** I våre oppskrifter kan bevegelsesvidden på plaggene variere avhengig av plaggtipe og fasong. For å finne din størrelse, anbefaler vi at du først tar alle mål direkte på kroppen. Deretter bestemmer du selv hvor mye bevegelsesvidde du vil ha. **OBS!** Størrelsestabell finnes på www.jarbo.se.**TIPS & RÅD**

- **For å unngå spørsmål:** Les nøye gjennom oppskriften før du begynner på arbeidet.
- **Markér med en farget penn den størrelsen du strikker/hekler, så blir det lettere å følge oppskriften.**
- **Strikk/hekle alltid en prøvelapp:** Vi anbefaler at du strikker/hekler en prøvelapp som er ca. 12 x 12 cm for å se at du holder den angitte strikke-/heklefastheten. Stemmer ikke strikke-/heklefastheten, prøv med tynnere eller tykkere pinner/heklenål.
- **Diagram:** Det blir lettere å følge med i diagrammet om du legger en linjal eller et ark langs den ruteraden du strikker/hekler.

FORKORTELSER

arb=arbeidet, bakstk=bakstykke, beg=begynn/elsen, bfg=bunnfarge, fg=farge, forstk=forstykke, ggr=ganger, glattstr=glattstrikk, iflg=ifølge, kantm=kantmaske, m=maske, mb=maskebue, mfg=mønsterfarge, mønsterstr=mønsterstrikk, p=pinne, r=rett, sm=sammen, vr=vrang, ytterl=ytterligere, økn=økning

FORKLARINGER**Øk 1 m:** Ta opp tverrtråden mellom 2 m, vri den og strikk den r.**Kantmaske (kantm):** Ytterste m i hver side strikkes r på alle p.**Mønster:** ifølge diagram**Fell 1 m: I beg av p:** Strikk 2 m vridd r sm (= strikk i bakre mb). **I slutten av p:** Strikk 2 m r sm.**Knapphull:** Fell 2 m og legg dem opp igjen på neste p.**Usynlig avfelling:** Snu arb med vrangen ut og fordel m på 2 p. Hold de 2 p parallelt i venstre hånd og strikk med ytterl 1 p i høyre hånd. Ta 1 m fra fremre og 1 m fra bakre p og strikk dem r sm, strikk de 2 neste m sm på samme måten (= 2 m på høyre p), dra så den første strikkede m over den andre = 1 m felt. Fortsett å strikke sm og felle av alle m slik.**BAKSTYKKE, VENSTRE
OG HØYRE FORSTYKKE**Legg opp 199 (217) 233 (255) 281 (311) m med p 3 mm og grått garn og strikk 5 p vr.bord, 1 vr, 1 r, med 1 kantm i hver side, avslutt med 1 vr før siste kantm. **Sett en markering: høyre forstykke = 49 (53) 57 (63) 69 (77) m, bakstykket = 101 (111) 119 (129) 143 (157) m, venstre forstykke = 49 (53) 57 (63) 69 (77) m.**

Bytt til p 3.5 mm og strikk videre i glattstr.

Når arb måler 37,5 (39) 40,5 (41,5) 42,5 (44) cm strikkes slik:

Høyre forstykke: strikk 49 (53) 57 (63) 69 (77) m, snu, fell av 3-2 m til ermehullet. Fortsett å strikke glattstr og fell 1 m fra retten på slutten av p innenfor 1 kantm = 1 m som strikkes i glattstr. Gjenta denne fellingen annenhver p totalt 3 ggr. Når arb måler 46 (48) 50 (52) 54 (56) cm, felles til halsen med 9-2-2-2-1-1-1 (10-2-2-2-1-1-1) 11-2-2-2-1-1-1 (11-2-2-2-1-1-1) 12-2-2-2-1-1-1 (12-2-2-2-1-1-1) m. Når hele arb måler 56 (58) 60 (62) 64 (66) cm, felles skulderm rett av (eller sett dem på en tråd og strikk usynlig avfelling, se forklaring).**Bakstykket:** fell til ermehull i hver side som på høyre forstykke. Når arb måler 54 (56) 58 (60) 62 (64) cm, settes de midterste 35 (37) 39 (39) 41 (41) m til nakken på en tråd og hver side strikkes videre for seg. Fell av ytterl 2-1 m. Fell skulderm rett av ved samme høyde som på høyre forstk (eller sett dem på en tråd og strikk en usynlig avfelling, se forklaring).**Venstre forstykke:** strikkes som høyre, men speilvendt, og fell til ermehullet fra retten.**ERMER**

Legg opp 55 (61) 61 (63) 63 (65) m med p 3 mm og grått garn og strikk 5 p vr.bord, 1 r, 1 vr, innenfor 1 kantm i hver side, avslutt med 1 r før siste kantm. Bytt til p 3.5 mm og strikk glattstr og mønster iflg diagrammet. Når arb måler 1 cm økes 1 m i hver side innenfor kantm.

Gjenta økn med 1,5 (2) 2 (1,5) 1,5 (1,5) cm mellomrom til det er 101 (105) 107 (113) 119 (121) m på p.

De økte m strikkes i mønster etter hvert. Når arb måler 45 (46) 47 (48) 49 (59) cm, felles 3-2 m i hver side til ermekuppel.

Fell 1 m fra retten innenfor 1 kantm (= 1 m som strikkes i glattstr). Gjenta denne fellingen annenhver p totalt 3 ggr.

Fell av de rest m med r m fra retten.

MONTERING

Spenn ut plaggdelene etter angitte mål mellom fuktige håndklær og la alt tørke.

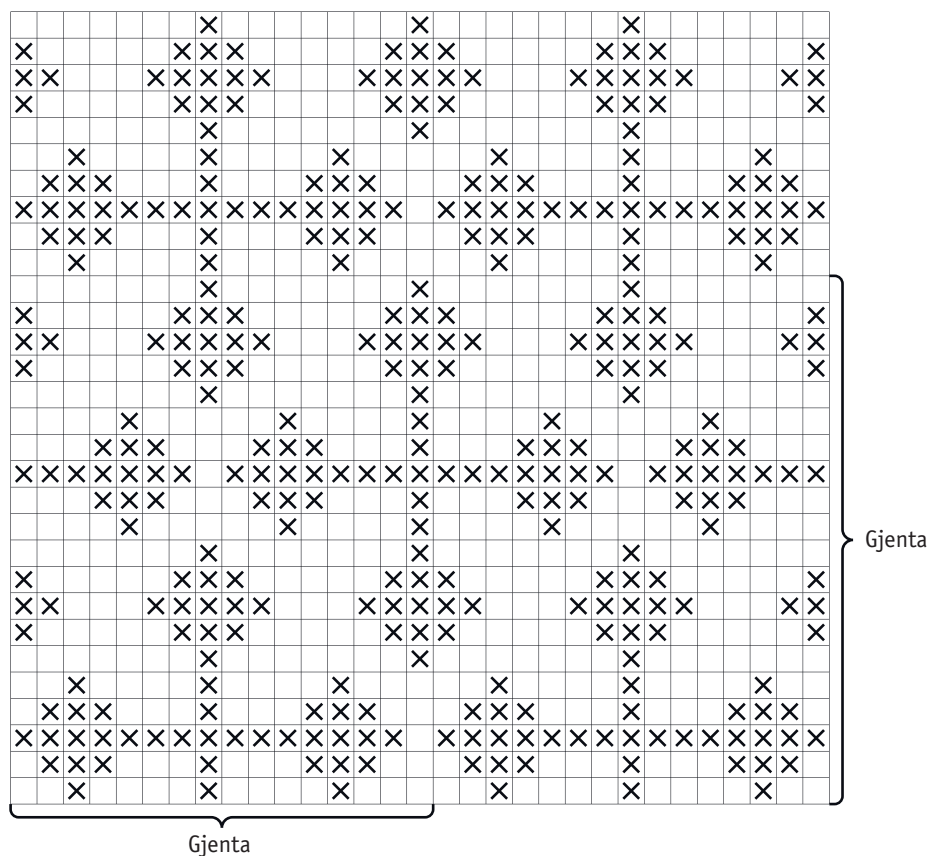
Sy skuldersømmene (eller strikk usynlig avfelling, se forklaring).

Halskant: Plukk opp rundt halsen fra retten med p 3 mm og grått garn 107 (111) 115 (115) 119 (119) m og strikk 2 cm vr.bord, 1 vr, 1 r, med 1 kantm i hver side, avslutt med 1 vr før siste kantm. Siste p = vrangen. Fell av i vr.bordstrikk.

Venstre forkant: Plukk opp fra retten langs forkanten 1 m i hver p med p 3 og grått garn. Strikk 2-2,5 cm vr.bord, 1 vr, 1 r, innenfor kantm i hver side, avslutt med 1 vr før siste kantm. Fell av i vr.bordstrikk. Sett merker til 7 knapphull. Det øverste ca. 1-1,5 cm nedenfor halskanten, det nederste ca. 1-1,5 cm fra nederkanten og de øvrige jevnt fordelt.

Høyre forkant: Strikkes som venstre, men speilvendt, og fell til 7 knapphull så de stemmer med merkene på venstre forkant. Sy i ermene. Sy side og ermesømmene med kantm til sømrom. Sy i knapper.

DIAGRAM – ermer



Midtmaske
Tell ut herfra hvor i
mønsteret du begynner

TEGNFORKLARING

- = bfg
- = mfg

