

Järbo
GARN®

92103
LLAMA SILK



DAMKOFSTA MED MÖNSTER PÅ ÄRMARNA

Llama Silk (70 % Mjuk Babylama, 30 % Mullbärssilke. Ca 50 g = 165 m)

Ca 24 m x 32 v slätstickning på st 3,5 = 10 x 10 cm

Ca 27 m mönsterstickning på st 3,5 = 10 cm (ärmar)

Garngrupp 3 (OBS! Garnåtgång & form kan variera vid byte av garn)

XS (S) M (L) XL (2XL)

32-34(36-38)40-42(44-46)48-50(52-54)

Ca 56 (58) 60 (62) 64 (66) cm

Ca 84 (92) 98 (108) 118 (131) cm

Ca 45 (46) 47 (48) 49 (50) cm

Bfg: Ca 250 (300) 350 (400) 450 (500) g (fg 12207, grå)**Mfg:** Ca 50 (100) 100 (100) 100 (100) g (fg 12212, blå)

3 och 3,5 mm, 60 alt 80 cm (du stickar fram och tillbaka)

7 st knappar, 15 mm

Katarina Segerbrand **E-POST** patterns@jarbo.seGARNUPPLYSNING Järbo Garn AB E-POST info@jarbo.se
©COPYRIGHT Järbo Garn AB. Reproduktion och publicering av material
och texter är ej tillåten utan medgivande från Järbo Garn AB.FOTO Lasse Åbom
FOTOMODELL Ida Göransson
HÅR & MAKEUP Signe Rolfhamre
TACK TILL FuruviksparkenMED RESERVATION FÖR EVENTUELLA TRYCKFEL.
SE SENASTE VERSIONEN AV BESKRIVNINGEN PÅ www.jarbo.se**Järbo Garn storleksguide:** Rörelsevidden på våra plagg i beskrivningen kan variera beroende på plaggtyp och form. För att hitta din storlek rekommenderar vi dig att du först mäter alla mått direkt på kroppen. Därefter bestämmer du själv hur mycket rörelsevidd du vill ha. **OBS!** Storlekstabell finns på www.jarbo.se.

TIPS & RÅD

- **För att undvika frågetecken:** Tänk på att läsa igenom beskrivningen noga innan du påbörjar ditt arbete.
- **Markera med en färgad penna den storlek du stickar/virkar så är det lättare att följa beskrivningstexten.**
- **Sticka/virka alltid en provlapp:** Vi rekommenderar att du stickar/virkar en provlapp som är ca 12 x 12 cm för att se att du håller den angivna masktätheten. Stämmer masktätheten inte, prova med tunnare eller grövre stickor/virknål.
- **Diagram:** Det underlättar att följa med i diagrammet om du sätter en linjal längs med den rad du stickar/virkar.

FÖRKORTNINGAR

m =maska, v = varv, st = stickor, am = avig maska, rm = rät maska, ggr = gånger

FÖRKLARINGAR

Öka 1 m: Tag upp tråden mellan 2 m, vrid den och sticka den rät.**Kantmaska (kantm):** Yttersta m i var sida stickas rät alla v.**Intagning: I början av v:** Sticka ihop 2 m rätt i de bakre maskbågarna. I slutet av v: Sticka ihop 2 m rätt.**Knapphål:** Avm 2 m vilka åter läggs upp på nästa v.**Osynlig avmaskning:** Vänd arbetet med avigsidan utåt och fördela m på 2 stickor. Håll stickorna parallellt i vänster hand och sticka med ytterligare 1 sticka i höger hand. Tag 1 m från främre och 1 m från bakre stickan och sticka ihop de 2 m rät, sticka ihop nästa 2 m likadant, drag den första m över den andra = 1 m på stickan. Fortsätt sticka ihop och avmaska alla m på samma sätt.

BAKSTYCKE, VÄNSTER

OCH HÖGER FRAMSTYCKE

Lägg med st 3 mm och grå upp 199 (217) 233 (255) 281 (311) m och sticka resår X 1 am, 1 rm X sluta med 1 am innanför 1 kantm i var sida i 5 v. **Sätt en markering:****höger framstycke** = 49 (53) 57 (63) 69 (77) m, bak = 101 (111) 119 (129) 143 (157) m,**vänster framstycke** = 49 (53) 57 (63) 69 (77) m.

Byt till st 3,5 mm och slätstickning.

När arbetet mäter 37,5 (39) 40,5 (41,5) 42,5 (44) cm.

Höger framstycke: Sticka 49 (53) 57 (63) 69 (77) m, vänd.

Maska av 3-2 m för ärmhålet. Fortsätt sticka slätstickning och gör 1 intagning från rätsidan i slutet av v innanför 1 kantm, 1 m som stickas i slätstickning. Upprepa denna intagning med 1 varvs mellanrum sammanlagt 3 ggr.

När arbetet mäter 46 (48) 50 (52) 54 (56) cm maska av för halsen med 9-2-2-2-1-1-1-1 (10-2-2-2-1-1-1) 11-2-2-2-1-1-1 (11-2-2-2-1-1-1-1) 12-2-2-2-1-1-1 (12-2-2-2-1-1-1-1) m. När hela arbetet mäter 56 (58) 60 (62) 64 (66) cm maska av rakt för axeln (eller sätt axelns m på en tråd och gör en osynlig avmaskning, se förklaring). Bakstycket: maska av för ärmhålet i var sida som på höger framstycke. När arbetet mäter 54 (56) 58 (60) 62 (64) cm sätts de mittersta 35 (37) 39 (39) 41 (41) m för nacken på en tråd och sticka var sida för sig. Maska av ytterligare 2-1 m. Vid samma mått som på höger framstycke maska av rakt för axeln (eller sätt axelns m på en tråd och gör en osynlig avmaskning, se förklaring). **Vänster framstycke:** stickas lika höger men åt motsatt håll. Avmaskningen för ärmhålet görs från rätsidan.

ÄRMAR

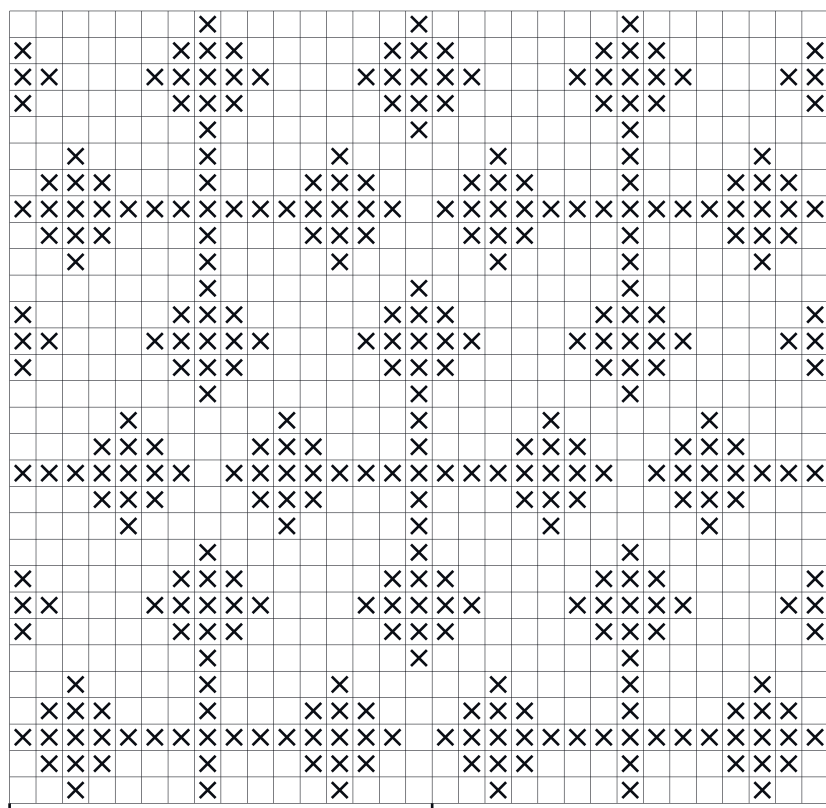
Lägg med st 3 mm och grå upp 55 (61) 61 (63) 63 (65) m och sticka resår X 1 rm, 1 am X, sluta med 1 rm, i 5 v. Byt till st 3,5 mm och slätstickning samt mönster enligt diagram. När arbetet mäter 1 cm ökas 1 m i var sida innanför kantm. Upprepa ökningen med 1,5 (2) 2 (1,5) 1,5 (1,5) cm mellanrum till det finns 101 (105) 107 (113) 119 (121) m på stickan. Mönstret ökar i sidorna allteftersom maskantalet ökar. När arbetet mäter 45 (46) 47 (48) 49 (59) cm maska av 3-2 m i var sida för ärmhålet. Gör 1 intagning från rätsidan innanför 1 kantm, 1 m som stickas i slätstickning. Upprepa denna intagning med 1 varvs mellanrum sammanlagt 3 ggr. Maska av rät från rätsidan.

MONTERING

Spänn ut plaggdelarna enligt mått, täck med fuktig duk och låt torka. Sy ihop axlarna. (eller gör enligt osynlig avmaskning, se förklaring)

Halskant: Plocka från rätsidan med st 3 mm och grå upp 107 (111) 115 (115) 119 (119) m och sticka resår X 1 am, 1 rm X sluta med 1 am innanför 1 kantm i var sida. Efter 2 cm, sista v från avigsidan. Maska av i resår.**Vänster framkant:** Plocka från räts med st 3 och grå upp 1 m i varje v utmed framkanten. Sticka resår X 1 am, 1 rm X sluta med 1 am innanför 1 kantm i var sida. När arbetet mäter 2-2,5 cm. Maska av i resår.**Höger framkant:** Stickas lika vänster men åt motsatt håll. OBS! Gör 7 knapphål mitt på kanten. Den översta ca 1-1,5 cm nedanför halskanten, den nedersta ca 1-1,5 cm från nederkanten och övriga med jämna mellanrum. Sy i ärmarna. Sy ihop sid- och ärmsömmarna. Använd kantm till sömsmän. Sy i knappar.

DIAGRAM – ärmar



Upprepa

Upprepa



Mittmaska

Räkna ut var du ska börja

TECKENFÖRKLARING

□ = bfg

✕ = mfg

