

Järbo
GARN®

92103
LLAMA SILK



92103**GARNKVALITET
STRIKKEFASTHED****GARNALTERNATIV
STØRRELSER-DAME
STØRRELSER-EU****LÆNGDE****OVERVIDDE****ÆRMELÆNGDE****GARNFORBRUG****RUNDPINDE****TILBEHØR****DESIGN OG TEKST****OVERSÆTTELSE****DAMECARDIGAN MED MØNSTER PÅ ÆRMERNE**

Llama Silk (70 % Blød Babylama, 30 % Morbærsilke. Ca 50 g = 165 m)

Ca 24 m x 32 i glatstriking på p 3,5 = 10 x 10 cm

Ca 27 m i mønsterstriking på p 3,5 = 10 cm (ærmer)

Garngruppe 3 (OBS! Garnforbrug og form kan variere ved andre garntyper)

XS (S) M (L) XL (2XL)

32-34(36-38)40-42(44-46)48-50(52-54)

Ca 56 (58) 60 (62) 64 (66) cm

Ca 84 (92) 98 (108) 118 (131) cm

Ca 45 (46) 47 (48) 49 (50) cm

Bfv: Ca 250 (300) 350 (400) 450 (500) g (fv 12207, grå)**Mfv:** Ca 50 (100) 100 (100) 100 (100) g (fv 12212, blå)

3 og 3,5 mm, 60 eller 80 cm (der strikkes frem og tilbage)

7 knapper, 15 mm

Katarina Segerbrand **E-POST** patterns@jarbo.se

G. Immerkær

GARNOPLYSNING Järbo Garn AB **E-POST** info@jarbo.se
©COPYRIGHT Järbo Garn AB. Kopiering og udgivelse af materiale er ikke tilladt uden aftale med Järbo Garn AB.**FOTO** Lasse Åbom
FOTOMODEL Ida Göransson
HÅR & MAKEUP Signe Rolfhamre
TAK TIL Furuviksparken**MED FORBEHOLD FOR EVENTUELLE TRYKFEJL.
SE SENESTE VERSION PÅ www.jarbo.se****STØRRELSESGUIDE****Järbo Garn størrelsesguide:** Bevægelsesvidden i vore opskrifter kan variere afhængig af arbejdets type og form. For at finde din størrelse anbefaler vi, at du først tager alle mål direkte på kroppen og derefter bestemmer, hvor meget bevægelsesvidde, du ønsker. OBS! Se størrelsestabel på www.jarbo.se.**TIPS & RÅD**

- **For at undgå spørgsmål:** Det er en god ide at læse teksten igennem, inden du begynder på dit arbejde.
- **Marker størrelsen med en farvet pen, så er det lettere at følge opskriften.**
- **Strik/hækl altid en prøve:** Vi anbefaler at du strikker/hækler en prøve på 12 x 12 cm for at se, om strikke-/hæklefastheden passer. Hvis strikke-/hæklefastheden ikke passer, så prøv med tyndere eller tykkere pinde/hæklenål.
- **Diagram:** Når der strikkes/hækles efter diagram, kan pinden der strikkes/hækles med fordel følges med lineal.

FORKORTELSER

m=maske, omg=omgang, p=pind/pinde, vr=vrang/vrangmaske, r=ret/retmaske, bfv=bundfarve, mfv=mønsterfarve.

FORKLARINGER**Tag 1 m ud:** Løft tråden mellem 2 m op på pinden og strik den drejet ret.**Kantmaske (kantm):** Yderste m i hver side strikkes ret på alle pinde.**Indtagning: I starten af p:** Strik 2 m drejet ret sammen. I slutningen af p: Strik 2 m ret sammen.**Knaphul:** Luk 2 m af, slå på næste p 2 nye m op over de aflukkede.**Usynlig aflukning:** Vend arb med vrangsidens ud og fordel m på to pinde. Hold pindene parallelt i venstre hånd og strik med yderligere en pind i højre hånd. Strik første m fra forreste p og første m fra bagerste p ret sammen. Strik næste m fra hver pind sammen, træk den første m på højre pind over den anden = 1 m på pinden. Fortsæt med at strikke m sammen og lukke af til alle m er lukket af.**RYG, VENSTRE OG
HØJRE FORSTYKKE**Slå 199 (217) 233 (255) 281 (311) m op på p 3 mm med gråt garn og strik 5 p rib X 1 vr, 1 r X slut med 1 vr indenfor 1 kantm i hver side. **Sæt en markering:****højre forstykke** = 49 (53) 57 (63) 69 (77) m, ryg = 101 (111) 119 (129) 143 (157) m,**venstre forstykke** = 49 (53) 57 (63) 69 (77) m.

Skift til p 3,5 mm og strik glatstriking.

Når arb måler 37,5 (39) 40,5 (41,5) 42,5 (44) cm strikkes således:

Højre forstykke: Strik 49 (53) 57 (63) 69 (77) m, vend.

Luk 3-2 m af til ærmegab. Fortsæt i glatstriking og lav 1 indtagning fra retsiden i slutningen af pinden indenfor 1 kantm, 1 m som strikkes i glatstriking. Gentag denne indtagning med 1 pinds mellemrum i alt 3 gange.

Når arb måler 46 (48) 50 (52) 54 (56) cm lukkes af til halsen for 9-2-2-2-1-1-1-1 (10-2-2-2-1-1-1-1) 11-2-2-2-1-1-1-1 (11-2-2-2-1-1-1-1) 12-2-2-2-1-1-1-1 (12-2-2-2-1-1-1-1) m. Når hele arb måler 56 (58) 60 (62) 64 (66) cm lukkes de resterende m af (eller sættes på en tråd så man senere kan lave en usynlig aflukning - se forklaring). Ryggen: Luk af til ærmegab i hver side som på højre forstykke. Når arb måler 54 (56) 58 (60) 62 (64) cm sættes de midterste 35 (37) 39 (39) 41 (41) m på en tråd til nakke og hver side strikkes for sig. Luk yderligere af mod nakken for 2-1 m. Ved samme højde som på højre forstykke lukkes de resterende m af til skulder (eller sættes på en tråd så man senere kan lave en usynlig aflukning - se forklaring).

Venstre forstykke: strikkes som højre forstykke, men spejlvendt. Aflukningen til ærmegab laves på retsiden.**ÆRMER**

Slå 55 (61) 61 (63) 63 (65) m op på p 3 med gråt garn og strik 5 p rib X 1 r, 1 vr X, slut med 1 r. Skift til p 3,5 mm og strik glatstriking over samtlige masker ifølge diagrammet. Når arb måler 1 cm tages 1 m ud i hver side indenfor kantm. Gentag udtagningen med 1,5 (2) 2 (1,5) 1,5 (1,5) cm mellemrum til der er 101 (105) 107 (113) 119 (121) m på pinden. Strik også mønster over de udtagne m i siderne. Når arb måler 45 (46) 47 (48) 49 (59) cm lukkes 3-2 m af i hver side til ærmegab. Lav en indtagning fra retsiden indenfor 1 kantm, 1 m som strikkes i glatstriking. Gentag denne indt med 1 pinds mellemrum i alt 3 gange. Luk af i ret fra retsiden.

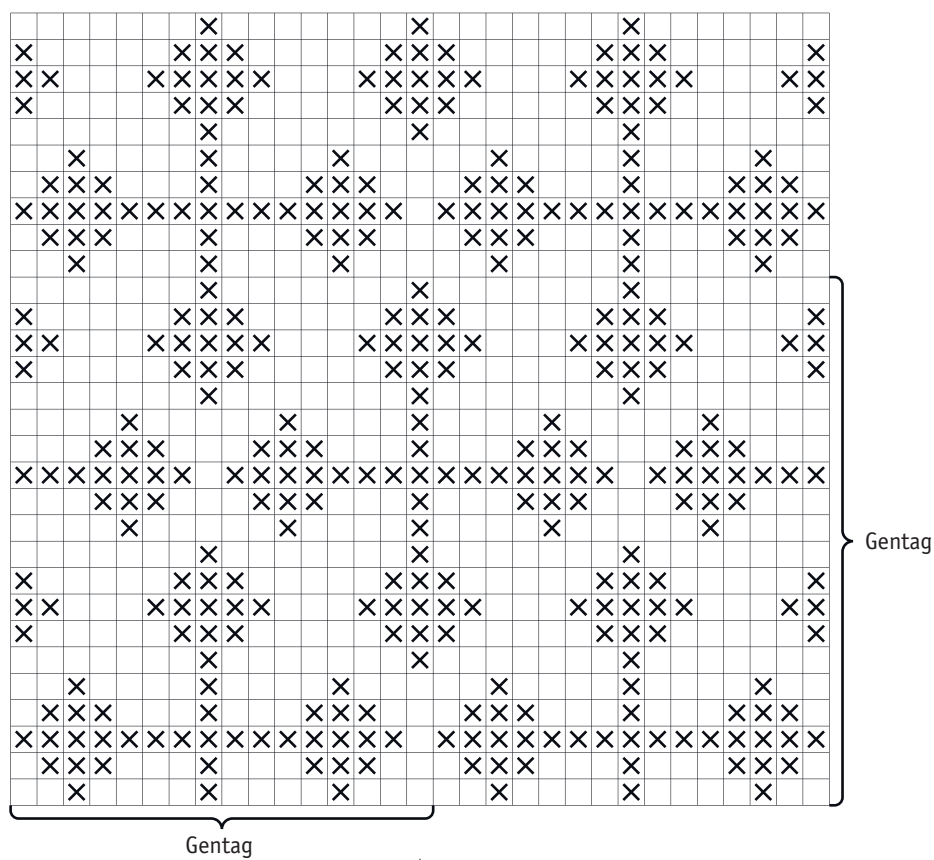
MONTERING

Spænd delene ud i de rette mål mellem fugtige håndklæder og lad dem tørre. Sy skuldresømmene (eller lav en usynlig aflukning - se forklaring).

Halskant: Saml 107 (111) 115 (115) 119 (119) m op fra retsiden med p 3 og gråt garn, strik rib X 1 vr, 1 r X slut med 1 vr indenfor i kantm i hver side. Når der er strikket 2 cm, sidste p strikkes fra vr-siden, lukkes alle m af i rib.**Venstre forkant:** Saml m op fra retsiden med p 3 og gråt garn. Saml 1 m op i hver p langs forkanten. Strik rib X 1 vr, 1 r X slut med 1 vr indenfor 1 kantm i hver side. Når arb måler 2-2,5 cm lukkes af i rib.**Højre forkant:** Strikkes som venstre, men spejlvendt. OBS! Lav 7 knaphuller midt i kanten. Det øverste ca 1-1,5 cm neden for halskanten, det nederste ca 1-1,5 cm fra den nederste kant og de øvrige med jævne mellemrum.

Sy ærmerne i. Sy side- og ærmesømme. Brug kantm til sømrum. Sy knapper i.

DIAGRAM – ærmer



Mitdtermaske.
Tæl ud herfra hvor i mønstret
du skal starte i siden

TEGNFORKLARING

- = bfv
- = mfv

