

Järbo
GARN®

92102
ALPACKA SOLO
LLAMA SILK



92102
GARNKVALITÉ**MASKTÄTHET****GARNALTERNATIV****STORLEKAR-CL****STORLEKAR-ÅLDER****LÄNGD****ÄRMLÄNGD****ÖVERVIDD****GARNÅTGÅNG KOFTA****GARNÅTGÅNG TRÖJA****STICKOR****RUNDSTICKOR****TILLBEHÖR****DESIGN & TEXT****STORLEKSGUIDE****MÖNSTERSTICKAD BARNKOFTA OCH TRÖJA**

Llama Silk (70 % mjuk babylama, 30 % mullbärsilke. Ca 50 g = 165 m)

Alpacka Solo (100 % Alpacka. Ca 50 g = 167 m)

Ca 24 m x 31-32 v slätstickning på st 3,5 = 10 x 10 cm.

Ca 27 m mönsterstickning på st 3,5 = 10 cm

Garngrupp 3 (OBS! Garnåtgång & form kan variera vid byte av garn)

98-104(110-116)122-128(134-140)146-158(158-164) cl

2-4 (4-6) 6-8 (8-10) 10-12 (12-14) år

Ca 38 (42) 46 (50) 52 (56) cm

Ca 24 (28) 32 (35) 39 (41) cm

Ca 69 (73) 78 (84) 88 (94) cm

Bfg: Ca 150 (150) 200 (200) 250 (250) g (fg 29106, grå, Alpacka Solo)**Mfg:** Ca 50 (100) 100 (150) 150 (200) g (fg 29131, petrol, Alpacka Solo)**Bfg:** Ca 150 (150) 200 (200) 250 (250) g (fg 12202, ljusgrå, Llama Silk)**Mfg:** Ca 50 (100) 100 (150) 150 (200) g (fg 12211, cerise, Llama Silk)

3 och 3,5 mm

3 mm, 40 cm (halskant tröja)

5 (5) 6 (6) 6 (6) knappar koftan

Katarina Segerbrand **E-POST** patterns@jarbo.se**GARNUPPLYSNING** Järbo Garn AB **E-POST** info@jarbo.se
©**COPYRIGHT** Järbo Garn AB. Reproduktion och publicering av material och texter är ej tillåten utan medgivande från Järbo Garn AB.**FOTO** Lasse Åbom
FOTOMODELL Minou Söderberg, Olle Strömberg, Ottilia Nieminen
TACK TILL Furuviksparken**MED RESERVATION FÖR EVENTUELLA TRYCKFEL.**
SE SENASTE VERSIONEN AV BESKRIVNINGEN PÅ www.jarbo.se

Järbo Garn storleksguide: Rörelsevidden på våra plagg i beskrivningen kan variera beroende på plaggtyp och form. För att hitta din storlek rekommenderar vi dig att du först mäter alla mått direkt på kroppen. Därefter bestämmer du själv hur mycket rörelsevidd du vill ha. Barnkläder mäts i centilong (cl). Storlek 38, 44 (Prematur används som benämning på barn födda före 37:e graviditetsveckans utgång och brukar betecknas som för tidigt födda (PT - Pre Term)), 50 cl (ca 0-1 mån) till 170 cl (ca 14 + år). Barnets hela längd mäter du för att få fram rätt cl-storlek. Innerbenets längd mäter du från grenen till hälfoten. **OBS!** Storlekstabell finns på www.jarbo.se.

TIPS & RÅD

- **För att undvika frågetecken:** Tänk på att läsa igenom beskrivningen noga innan du påbörjar ditt arbete.
- **Markera med en färgad penna den storlek du stickar/virkar så är det lättare att följa beskrivningstexten.**
- **Sticka/virka alltid en provlapp:** Vi rekommenderar att du stickar/virkar en provlapp som är ca 12 x 12 cm för att se att du håller den angivna masktätheten. Stämmer masktätheten inte, prova med tunnare eller grövre stickor/virknål.
- **Diagram:** Det underlättar att följa med i diagrammet om du sätter en linjal längs med den rad du stickar/virkar.

FÖRKORTNINGAR

m = maska, v = varv, rm = rät maska, am = avig maska, st = stickor, bfg = bottenfärg, ggr = gånger

FÖRKLARINGAR**Kantm:** den yttersta m i var sida = kantm stickas rät alla varv**Knapphål:** maska av 2 m vilka läggs upp på nästa v.**OSYNLIG AVMASKNING**

Vänd arbetet med avigsidan utåt och fördela m på 2 stickor. Håll stickorna parallellt i vänster hand och sticka med ytterligare 1 sticka i höger hand. Tag 1 m från främre och 1 m från bakre stickan och sticka ihop de 2 m rät, sticka ihop nästa 2 m likadant, drag den första m över den andra = 1 m på stickan. Försätt sticka ihop och avmaska alla m på samma sätt.

TRÖJA**BAKSTYCKE**

Lägg med st 3 och bfg upp 90 (96) 102 (110) 116 (124) m och sticka resår 1 rm, 1 am i 5 (5) 7 (7) 9 (9) v. Byt till st 3,5, slätstickning och mönster enligt diagram. Öka på första v 5 m jämt fördelat. När arbetet mäter 25 (28) 31,5 (35) 36,5 (40) cm avm i var sida för ärmhålet med 3 m. Maska därefter av 1 m i var sida 2 ggr. Sticka rakt upp med 1 kantm i var sida. När arbetet mäter 36 (40) 44 (48) 50 (54) cm. Maska av de mittersta 27 (29) 29 (31) 31 (33) m för nacken och sticka var sida för sig. Maska av ytterligare 2-1 m. Maska av rakt för axeln (eller sätt axelns m på en tråd och gör enligt osynlig avmaskning enligt förklaring) när hela arbetet mäter 38 (42) 46 (50) 52 (56) cm.

FRAMSTYCKE

Lägg upp och sticka lika bakstycket. När arbetet mäter 33 (37) 40 (43) 45 (48) cm maska av de mittersta 23 (25) 23 (25) 25 (27) m för halsen och sticka var sida för sig. Maska av ytterl 2-2-1 (2-2-1) 2-2-1-1 (2-2-1-1) 2-2-1-1 (2-2-1-1) m vartannat v. Maska av rakt för axeln vid samma mått som på bakstycket (eller sätt m på en tråd och gör en osynlig avmaskning enligt förklaring)

ÄRMAR

Lägg med st 3 och bfg upp 48 (50) 52 (54) 56 (58) m och sticka resår 1 rm, 1 am i 5 (5) 7 (7) 9 (9) v. Byt till st 3,5 och slätstickning, öka 3 (3) 3 (5) 5 (5) m jämt fördelat på första v. När slätstickningen mäter 2 (2) 2 (3) 3 (3) cm ökas 1 m i var sida innanför kantm. Upprepa ökningen med 3 (2,5) 3 (3,5) 4 (4) cm mellanrum till det finns 65 (71) 73 (77) 79 (81) m. När arbetet mäter 24 (28) 32 (35) 39 (41) cm maska av 3 m i var sida för ärmhålet. Maska därefter av 1 m i var sida 2 ggr. Maska av de resterande m. Sticka ytterligare en likadan ärm.

MONTERING

Sy ihop axlarna eller gör enligt osynlig avmaskning se förklaring.

Halskant: Plocka med rundsticka 3, 40 cm och bfg upp 102 (106) 110 (120) 120 (124) m och sticka resår 1 rm, 1 am i 5 (5) 7 (7) 9 (9) v. Maska av i resår.

Sy i ärmarna. Sy ihop sid och ärmsömmarna samtidigt använd kantm till sömsmån.

**KOFTA
BAKSTYCKE,
VÄNSTER & HÖGER
FRAMSTYCKE**

Lägg med st 3 och bfg upp 185 (199) 213 (227) 241 (255) m och sticka resår X 1 am, 1 rm X sluta med 1 am innanför 1 kantm i var sida i 5 (5) 7 (7) 9 (9) v. Byt till st 3,5 slätstickning och mönster enligt diagram. När arbetet mäter 25 (28) 31,5 (35) 36,5 (40) cm sätt en markering i var sida med 95 (97) 103 (111) 117 (125) m för bakstycket och 45 (51) 55 (58) 62 (65) m för varje framstycke. Sätt framstyckerna på var sin tråd och sticka bakstycket först.

BAKSTYCKE

Maska av 3 m i var sida för ärmhålet. Maska därefter av 1 m i var sida 2 ggr. Sticka rakt upp med 1 kantm i var sida. När arbetet mäter 36 (40) 44 (48) 50 (54) cm. Maska av de mittersta 27 (29) 29 (31) 31 (33) m för nacken och sticka var sida för sig. Maska av ytterligare 2-1 m. Maska av rakt för axeln (eller sätt axelns m på en tråd och gör enligt osynlig avmaskning, se förklaring) när hela arbetet mäter 38 (42) 46 (50) 52 (56) cm.

VÄNSTER FRAMSTYCKE

Maska av för ärmhålet i sidan lika som bakstycket. När arbetet mäter 33 (37) 40 (43) 45 (48) cm avm de yttersta 9 (14) 15 (15) 16 (16) m för halsringingen. Avm ytterligare 2-2-1 (2-2-1-1) 2-2-1-1 (2-2-1-1) 2-2-1-1 (2-2-1-1) m vartannat v mot halsen. Maska av rakt för axeln (eller sätt axelns m på en tråd och gör enligt osynlig avmaskning, se förklaring) vid samma mått som på bakstycket

HÖGER FRAMSTYCKE

Stickas lika vänster men åt motsatt håll.

ÄRMAR

Se tröja.

MONTERING

Sy ihop axlarna eller gör enligt osynlig avmaskning.

Halskant: Plocka med st 3 och bfg upp 95 (97) 99 (105) 105 (111) m och sticka resår X 1 am, 1 rm X sluta med 1 am innanför 1 kantm i var sida i 5 (5) 5 (5) 7 (7) v. Maska av i resår.

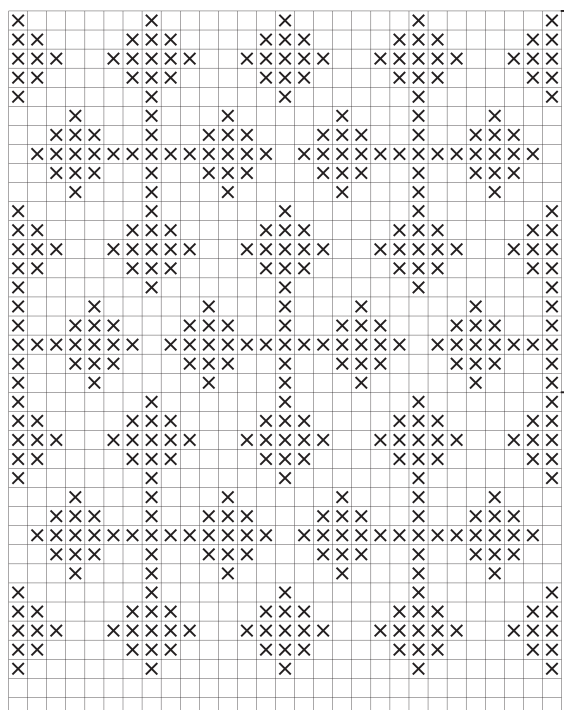
Vänster framkant: Plocka med st 3 från rätsidan upp 1 m i varje v längs kanten och halskanten och sticka resår X 1 am, 1 rm X sluta med 1 am innanför 1 kantm i var sida i 7 (7) 7 (7) 9 (9) v. Maska av i resår.

Höger framkant: Plocka upp och sticka lika som för vänster framkant men gör 5 (5) 6 (6) 6 (6) knapphål mitt på kanten. Det översta 1 cm från överkanten och det nedersta 1 cm från nederkanten och de övriga med jämna mellanrum.

Knapphål: maska av 2 m vilka läggs upp på nästa v.

Sy ihop ärmarna använd kantm till sömsmån. Sy i ärmarna. Sy i knappar. Lägg plagget enl mått, täck med fuktig duk och låt torka.

DIAGRAM



TECKENFÖRKLARING

- = fg 1
- ⊗ = fg 2

