

Järbo
GARN®



92086
ALPACKA SOLO



92086

GARNKVALITET
STRIKKEFASTHED
GARNALTERNATIV
STØRRELSER-DAME
STØRRELSER-EU
LÆNGDE
OVERVIDDE
ÆRMELÆNGDE
GARNFORBRUG
PINDE
RUNDPIND
DESIGN OG TEKST
OVERSÆTTELSE

OVERSIZE DAMEBLUSE

Alpacka solo (100 % Alpaca. Nøgle ca 50 g = 167 m)
 Ca 18 m på p 4,5 evt. 5 og med **dobbelt garn** = 10 cm
 Garngruppe 3 (OBS! Garnforbrug og form kan variere ved andre garntyper)
 XS(S)M(L)XL(2XL)
 32-34(36-38)40-42(44-46)48-50(52-54)
 Ca 54 (56) 58 (60) 62 (64) cm
 Ca 94 (103) 111 (118) 130 (140) cm
 Ca 45 (46) 47 (48) 49 (50) cm
 Ca 500 (600) 600 (700) 800 (900) g (fv 29106, grå / 29130, lys petrol / 29131, petrol / 29132, lys lilla / 29133, mørk lilla)
 4,5 evt. 5 mm
 4,5 mm, 40 cm
 Katarina Segerbrand **E-POST** patterns@jarbo.se
 G. Immerkær

GARNOPLYSNING Järbo Garn AB E-POST info@jarbo.se
 ©COPYRIGHT Järbo Garn AB. Kopiering og udgivelse af materiale er ikke tilladt uden aftale med Järbo Garn AB.

FOTO Lasse Åbom
 FOTOMODEL Trine Wahlberg
 HÅR & MAKEUP Signe Rolfhamre

MED FORBEHOLD FOR EVENTUELLE TRYKFEJL.
 SE SENESTE VERSION PÅ www.jarbo.se

STØRRELSESGUIDE

Järbo Garn størrelsesguide: Bevægelsesvidden i vore opskrifter kan variere afhængig af arbejdets type og form. For at finde din størrelse anbefaler vi, at du først tager alle mål direkte på kroppen og derefter bestemmer, hvor meget bevægelsesvidde, du ønsker. OBS! Se størrelsestabel på www.jarbo.se.

TIPS & RÅD

- **For at undgå spørgsmål:** Det er en god ide at læse teksten igennem, inden du begynder på dit arbejde.
- **Marker størrelsen med en farvet pen, så er det lettere at følge opskriften.**
- **Strik/hækl altid en prøve:** Vi anbefaler at du strikker/hækler en prøve på 12 x 12 cm for at se, om strikke-/hæklefastheden passer. Hvis strikke-/hæklefastheden ikke passer, så prøv med tyndere eller tykkere pinde/hæklenål.
- **Diagram:** Når der strikkes/hækles efter diagram, kan pinden der strikkes/hækles med fordel følges med lineal.

FORKORTELSER

m =maske, p = pind/pinde, vr = vrang/vrangmaske, r = ret/retmaske.

FORKLARINGER

Tag 1 m ud: Løft tråden mellem 2 m op på venstre pind og strik den drejet ret.

Kantmaske (kantm): Den yderste m i hver side strikkes ret på alle pinde.

Indtagning: I starten af p: Strik 2 m drejet ret sammen.

I slutningen af p: Strik 2 m ret sammen.

USYNLIG AFLUKNKING

Vend arb med vrangside ud og fordel m på to pinde. Hold pindene parallelt i venstre hånd og strik med yderligere en pind i højre hånd. Strik første m fra forreste p og første m fra bagerste p ret sammen. Strik næste m fra hver pind sammen, træk den første m på højre pind over den anden = 1 m på pinden. Fortsæt med at strikke m sammen og lukke af til alle m er lukket af.

DOBBELT PERLESTRIK

Gentag X X

Str. XS, S, XL:

Pind 1: X 1 r, 1 vr X slut med 1 r

Pind 2: ret over ret og vrang over vrang

Pind 3: X 1 vr, 1 r X slut med 1 vr

Pind 4: ret over ret og vrang over vrang

Str. M, L, 2XL:

Pind 1: X 1 r, 1 vr X

Pind 2: ret over ret, vrang over vrang

Pind 3: X 1 vr, 1 r X

Pind 4: ret over ret og vrang over vrang

Hele arbejdet strikkes med dobbelt garn.**RYG**

Slå 86 (94) 102 (108) 118 (128) op på p 4,5 eller 5 mm og strik 6 cm rib 1 r, 1 vr. Tag på sidste ribpind 1 (1) 0 (0) 1 (0) ud. Nu strikkes dobbelt perlestriik ifølge forklaring for den ønskede str. Når arb måler 37(38,5)40(41)42 cm lukkes 3 m af i hver side til ærmegab. Lav nu indtagning i hver side indenfor kantm. Gentag indt med 1 pinds mellemrum i alt 2 gange. Når arb måler 52(54)56(58)60(62) cm sættes de midterste 25 (25) 26 (26) 27 (28) m på en tråd til nakke og hver side strikkes for sig. Luk yderligere af mod nakken på hver anden p for 2-1 m. Sæt skulderens m på en tråd når hele arb måler 54(56)58(60)62(64) cm.

FORSTYKKE

Slå op og strik som ryggen, men efter ribben strikkes hulmønster ifølge diagrammet over de midterste 81 (81) 96 (96) 111 (126) m, maskerne på hver side af mønstret strikkes i glatstriking, den yderste m i hver side strikkes ret på alle pinde = kantm. Når hele arb måler 46 (48) 50 (52) 54 (56) cm sættes de midterste 19 (19) 20 (20) 21 (22) m på en tråd til hals og hver side strikkes for sig. Luk yderligere af mod halsen på hver anden p for 2-2-1-1 m. Når hele arb måler 54 (56) 58 (60) 62 (64) cm sættes skulderens m på en tråd.

ÆRMER

Slå 38(38)40(40)42(42) m op på p 4,5 eller 5 mm og strik 5 p rib 1 r, 1 vr. Tag på sidste ribpind 36(36)36(36)38(38) m ud. Nu strikkes hulmønster over de midterste 24 m ifølge diagrammet. Maskerne på hver side af hulmønstret strikkes i dobbelt perlestriik. Når arb måler 20 cm tages 1 m ind i hver side indenfor kantm. Gentag indtagningen med 4(5)5(9)9,5(10) cm mellemrum i alt 6(5)5(3)3(3) gange. Der bliver færre masker i den dobbelte perlestriking på hver side af hulmønstret for hver indtagning. Når arb måler 45 (46) 47 (48) 49 (50) cm lukkes 3 m af i hver side til ærmegab. Lav derefter 1 indtagning i hver side indenfor kantm. Gentag indt med 1 pinds mellemrum i alt 2 gange. Luk alle m af, ikke for stramt.

MONTERING

Strik skuldrene sammen med en usynlig aflukning, se forklaringen.

Halskant: Saml 86 (86) 90 (90) 92 (94) m op med rundp 4,5 og strik 5 cm rib 1 r, 1 vr. Luk af i rib. Sy ærmerne i. Sy ærme- og sidesøm ud i et. Brug kantm til sømrum.

DIAGRAM 1 – Forstykke

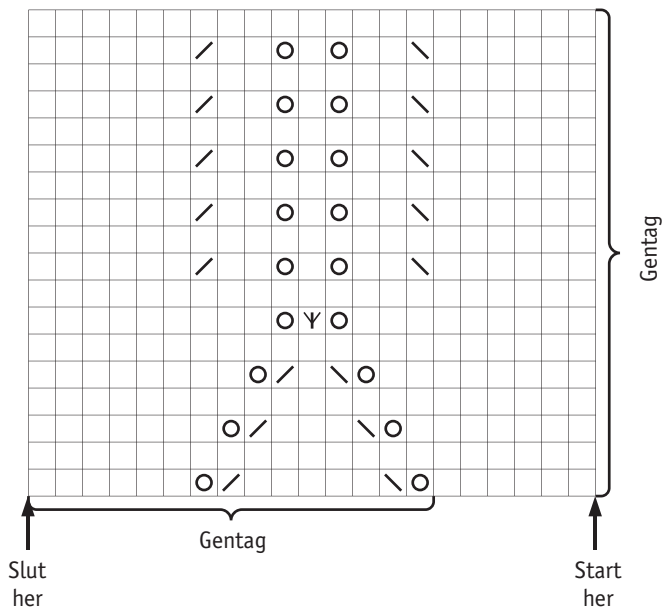
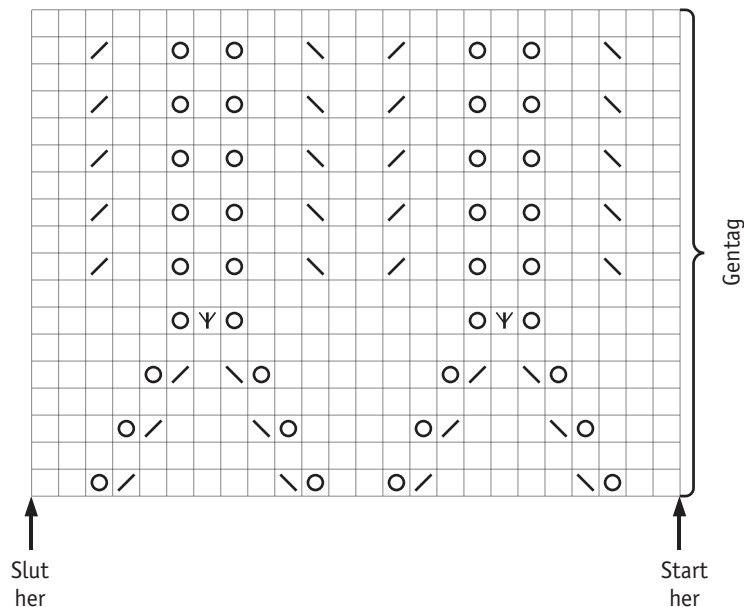







DIAGRAM 2 – Ærmer



TEGNFORKLARINGER

-  = ret på rets, vrang på vrangs
-  = slå om
-  = tag 1 m ret løs af, strik 1 r, træk den løse m over den strikkede
-  = 2 m ret sammen
-  = tag 1 m ret løs af, strik 2 m ret sammen, træk den løse m over de 2 sammenstrikkede masker

