

B



92082

GARNKVALITET (A)
GARNKVALITET (B)
STRIKKEFASTHET
GARNALTERNATIV
STØRRELSER-CL
STØRRELSER-ALDER
LENGDE
OVERVIDDE
GARNFORBRUK

PINNER
TILBEHØR
DESIGN & TEKST
OVERSETTELSE

STØRRELSESGUIDE

FAIR ISLE-MØNSTRET LANGKOFTE TIL BARN

Alpacka Solo (100 % Alpaka. Nøste ca. 50 g = 167 m)
Llama Silk (70 % myk babylama, 30 % morbærstilke. Hespca ca. 50 g = 165 m)
Ca. 27 m og 34 p mønsterstrikk på p 3.5 = 10 x 10 cm
Garngruppe 3 (OBS! Garnforbruk & fasong kan variere ved bytte av garn)
98-104(110-116)122-128(134-140)146-152(158-164) cl
2-4(4-6)6-8(8-10)10-12(12-14) år
Ca. 52 (56) 60 (64) 70 (76) cm
Ca. 62 (68) 74 (80) 86 (91) cm
Fg 1: Ca. 100 (100) 150 (200) 200 (250) g (fg A: 29115, blå, Alpaka Solo / B: 12221, lilla, Llama Silk)
Fg 2: Ca. 100 (100) 150 (200) 200 (250) g (fg A: 29103, grå, Alpaka Solo / B: 12202, lin, Llama Silk)
Fg 3: Ca. 50 (50) 100 (100) 100 (100) g (fg A: 29101, ubleket, Alpaka Solo / B: 12201, natur, Llama Silk)
Fg 4: Ca. 50 (50) 50 (50) 100 (100) g (fg A: 29122, gul, Alpaka Solo / B: 12211, cerise, Llama Silk)
Fg 5: Ca. 50 (50) 50 (50) 100 (150) g (fg A: 29110, rød, Alpaka Solo / B: 12217, vinrød, Llama Silk)
3.5 mm
7 (8) 8 (8) 9 (9) knapper, ca. 15 mm i diameter
Katarina Segerbrand **E-POST** patterns@jarbo.se
Karen Marie Vinje

GARNOPPLYSNING Järbo Garn AB E-POST info@jarbo.se
©COPYRIGHT Järbo Garn AB. Kopiering og publisering av materiale og tekster er ikke tillatt uten etter avtale med Järbo Garn AB.

FOTO Lasse Åbom
FOTOMODELL Elise Danielsson
Kjole/tunika: 92080

MED FORBEHOLD OM EVENTUELLE TRYKKFEIL.
SE SISTE VERSJONEN AV DENNE OPPSKRIFTEN PÅ www.jarbo.se.
OVERSETTER HAR IKKE ANSVAR FOR KONTROLL AV OPPSKRIFTEN.

Järbo Garn størrelsesguide: I våre oppskrifter kan bevegesvidden på plaggene variere avhengig av plaggtipe og fasong. For å finne din størrelse, anbefaler vi at du først tar alle mål direkte på kroppen. Deretter bestemmer du selv hvor mye bevegesvidde du vil ha. Barneklær måles i centilong (cl). Størrelse 38, 44 (Prematur brukes som benevnelse på barn født før utgangen av 37. graviditetsuke og betegnes gjerne som for tidlig fødte (PT - Pre Term)), 50 cl (ca. 0-1 mnd) til 170 cl (ca. 14 + år). Barnets hele lengde måler du for å få frem riktig cl-størrelse. Innerbenets lengde måler du fra skrittet til hulfooten. **OBS!** Størrelsestabell finnes på www.jarbo.se.

TIPS & RÅD

- **For å unngå spørsmål:** Les nøye gjennom oppskriften før du begynner på arbeidet.
- **Markér med en farget penn den størrelsen du strikker/hekler, så blir det lettere å følge oppskriften.**
- **Strikk/hekle alltid en prøvelapp:** Vi anbefaler at du strikker/hekler en prøvelapp som er ca. 12 x 12 cm for å se at du holder den angitte strikke-/heklefastheten. Stemmer ikke strikke-/heklefastheten, prøv med tynnere eller tykkere pinner/heklenål.
- **Diagram:** Det blir lettere å følge med i diagrammet om du legger en linjal eller et ark langs den ruteraden du strikker/hekler.

FORKORTELSER

arb=arbeidet, bakstk=bakstykke, beg=begynn, bfg=bunnfarge, fg=farge, forstk=forstykke, ggr=ganger, glattstr=glattstrikk, iflg=ifølge, kantm=kantmaske, m=maske, mb=maskebue, p=pinne, r=rett, sm=sammen, vr=vrang, ytterl=ytterligere, økn=økning

FORKLARINGER

Kantmaske (kantm): Ytterste m i hver side strikkes r på alle p.

Øk 1 m: Ta opp tvertråden mellom 2 m, vri den og strikk den r.

Mønster: ifølge diagram

Fell 1 m: I beg av p: 2 r sm. I slutten av p: 2 vridd r sm (= strikk i bakre mb).

OBS! Modellen på bildet har største størrelsen på seg så kofte blir "oversize". (Kofte B.)

USYNLIG AVFELLING

Snu arb med vrangen ut og fordel m på 2 p. Hold de 2 p parallelt i venstre hånd og strikk med ytterl 1 p i høyre hånd. Ta 1 m fra fremre og 1 m fra bakre p og strikk dem r sm, strikk de 2 neste m sm på samme måten (= 2 m på høyre p), dra så den først strikkede m over den andre = 1 m felt. Fortsett å strikke sm og felle av alle m slik til alle m er felt.

BAK OG FORSTYKKE

Legg opp 227 (243) 259 (275) 291 (307) m med p 3.5 og fg 1 og strikk 5 p vr.bord frem og tilbake, 1 vr, 1 r, innenfor kantm i hver side, og avslutt med 1 vr før siste kantm. Sett en markør i hver side med 56 (60) 64 (68) 72 (76) m til hvert forstk og 115 (123) 131 (139) 147 (155) m til bakstk.

Nå strikkes glattstr med mønster iflg diagrammet. Når arb måler 12 cm, felles 1 m på hver side av markørene (= 4 m felt). Gjenta fellingingen med 1,5 (1,5) 1,5 (2) 2 (2,5) cm mellomrom totalt 16 ggr = 163 (179) 195 (211) 227 (243) m = 40 (44) 48 (52) 56 (60) m på hvert forstk, og = 83 (91) 99 (107) 115 (123) m på bakstk. Når arb måler 39 (42) 45 (48) 53 (58) cm, strikkes hver del videre for seg.

Høyre forstykke: Fell av i siden til ermehullet 4-2-2-1-1 (4-2-2-1-1-1) 5-2-2-1-1-1 (5-2-2-1-1-1-1) 6-2-2-1-1-1-1 (6-2-2-1-1-1-1-1) m. Når arb måler 45 (48) 51 (55) 60 (66) cm, felles til halsen 12 (13) 14 (14) 14 (15) m. Fell videre til halsen 2-2-1-1-1 (2-2-1-1-1) 2-2-1-1-1 (2-2-2-1-1-1) 2-2-2-1-1-1 (2-2-2-1-1-1) m. Når hele arb måler 52 (56) 60 (64) 70 (76) cm, settes skulderm på en tråd.

Bakstykke: Fell av i hver side til ermehull 4-2-2-1-1 (4-2-2-1-1-1) 5-2-2-1-1-1 (5-2-2-1-1-1-1) 6-2-2-1-1-1-1 (6-2-2-1-1-1-1-1) m. Når arb måler 50 (54) 58 (62) 68 (74) cm, settes de midterste 35 (37) 39 (43) 43 (45) m til nakken på en tråd og hver side strikkes videre for seg. Fell av ytterl 2-1 m til nakken. Når hele arb måler 52 (56) 60 (64) 70 (76) cm, settes skulderm på en tråd. Strikk den andre siden likt, men speilvendt.

Venstre forstykke: Strikkes som høyre forstk, men speilvendt.

ERMER

Legg opp 42 (44) 46 (48) 50 (52) m med p 3.5 og fg 1 og strikk 5 p vr.bord, 1 r, 1 vr, innenfor kantm i hver side. Nå strikkes glattstr med mønster iflg diagrammet innenfor kantm, og øk på 1. p 5 (5) 5 (5) 5 (5) m jevnt fordelt. Beg på p 27 (31) 33 (37) 47 (51) og strikk t.o.m p 72, deretter gjentas p 1-72 til arb er ferdig. På den 3. glattstr p økes 1 m i hver side innenfor kantm. Gjenta økn med 3 (3,5) 3 (3) 3 (3,5) cm mellomrom til det er 65 (67) 73 (75) 77 (81) m på p. Mønsteret øker i sidene etter hvert som maskeantallet øker. Når hele arb måler 31 (33) 35 (37) 39 (43) cm, felles til ermekuppel i hver side 4-2-2 (4-2-2) 5-2-2 (5-2-2) 6-2-2 (6-2-2) m. OBS! Start å felle av til ermekuppel på samme mønsterp som ermehull ble felt på bak- og forstk. Fell 1 m (se FORKLARINGER) i hver side innenfor kantm. Gjenta fellingingen med 3 p mellomrom totalt - (-) - (-) 3 (4) ggr. Strikk 1 p. Fell 1 m annenhver p totalt 13 (15) 15 (17) 13 (12) ggr. Strikk 1 p. Fell av 2 m i hver side 2 (1) 2 (1) 1 (1) ggr. Fell av de resterende 15 (17) 17 (19) 21 (25) m.

MONTERING

Spenn ut plaggdelene under fuktige håndklær etter angitte mål og la alt tørke.

Halskant: Med p 3.5 og fg 1 plukker du opp rundt halsen fra retten 105 (111) 119 (125) 129 (133) m, inkl. m fra tråden, og strikk vr.bord, 1 vr, 1 r, innenfor kantm i hver side, avslutt med 1 vr før siste kantm. Når kanten måler 1,5 cm, siste p strikkes fra vrangen, felles alle m av i vr.bordstrikk.

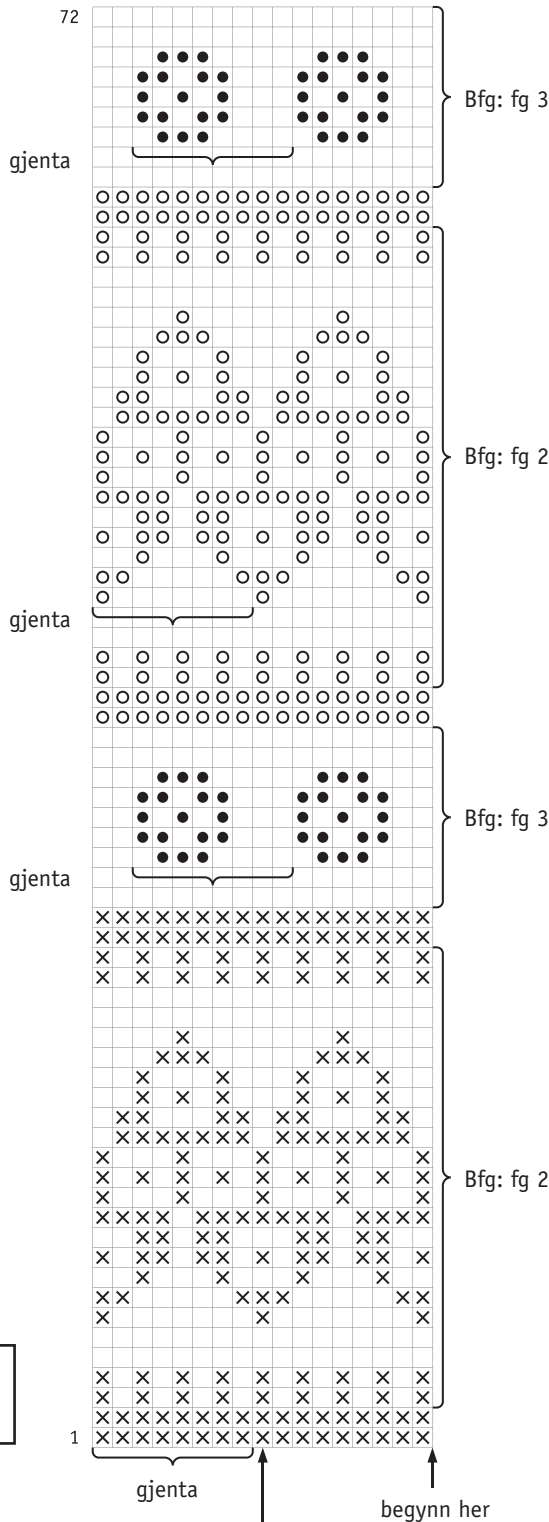
Venstre forkant: Plukk opp m langs forkanten fra retten med p 3.5 og fg 1 slik: 1 m i hver p, men hopp over ca. hver 7. p så kanten ikke bølgjer seg. Strikk vr.bord, 1 vr, 1 r, innenfor kantm i hver side. Når kanten måler ca. 2,5 cm, siste p strikkes fra vrangen, felles alle m av i vr.bordstrikk. Midt på kanten settes merker for 7 (8) 8 (8) 9 (9) knapphull. Det øverste 1 cm fra overkanten, det nederste ca. 1 cm fra nederkanten og de øvrige jevnt fordelt.

Høyre forkant: Strikkes som venstre, men motsatt vei. Fell til knapphull midt på kanten så de stemmer med merkene på venstre forkant.

Knapphull: Strikk 2 r sm, 1 kast.

Sy ernesømmene med kantm til sømrom. Sy i ermene. Sy i knapper.

DIAGRAM



TEGNFORKLARING

- = bfg = fg 3 (se info ved diagrammet)
- = bfg = fg 2 (se info ved diagrammet)
- ⊗ = fg 1
- = fg 4
- = fg 5

Gjenta p 1-72
til arb tar slutt

midtmaske ermer
tell ut herfra hvor i
diagrammet du begynner