

Järbo
GARN®

92082
ALPACKA SOLO
LLAMA SILK

B



A



GARNKVALITET (A)
GARNKVALITET (B)
MASKTÄTHET
GARNALTERNATIV
STORLEKAR-CL
STORLEKAR-ÅLDER
LÄNGD
ÖVERVIDD
GARNÅTGÅNG

FAIR ISLE-MÖNSTRAD LÅNGKOFSTA TILL BARN

Alpacka solo (100 % Alpacka. Nystan ca 50 g = 167 m)
 Llama Silk (70 % mjuk babylama, 30 % mullberry silk. Härva ca 50 g = 165 m)
 Ca 27 m och 34 v mönsterstickning på st 3,5 = 10 x 10 cm
 Garngrupp 3 (OBS! Garnåtgång & form kan variera vid byte av garn)
 98-104(110-116)122-128(134-140)146-152(158-164) cl
 2-4(4-6)6-8(8-10)10-12(12-14) år
 Ca 52 (56) 60 (64) 70 (76) cm
 Ca 62 (68) 74 (80) 86 (91) cm
Fg 1: Ca 100 (100) 150 (200) 200 (250) g (fg A: 29115, blå, Alpacka Solo / B: 12221, lila, Llama Silk)
Fg 2: Ca 100 (100) 150 (200) 200 (250) g (fg A: 29103, grå, Alpacka Solo / B: 12202, lin, Llama Silk)
Fg 3: Ca 50 (50) 100 (100) 100 (100) g (fg A: 29101, oblekt, Alpacka Solo / B: 12201, natur, Llama Silk)
Fg 4: Ca 50 (50) 50 (50) 100 (100) g (fg A: 29122, gul, Alpacka Solo / B: 12211, cerise, Llama Silk)
Fg 5: Ca 50 (50) 50 (50) 100 (150) g (fg A: 29110, röd, Alpacka Solo / B: 12217, vinröd, Llama Silk)
 3,5 mm
 7 (8) 8 (8) 9 (9) knappar, ca 15 mm
 Katarina Segerbrand **E-POST** patterns@jarbo.se

GARNUPPLYSNING Järbo Garn AB **E-POST** info@jarbo.se
 ©**COPYRIGHT** Järbo Garn AB. Reproduktion och publicering av material och texter är ej tillåten utan medgivande från Järbo Garn AB.
FOTO Lasse Åbom
FOTOMODELL Elise Danielsson
 Klänning/tunika: 92080
MED RESERVATION FÖR EVENTUELLA TRYCKFEL.
SE SENASTE VERSIONEN AV BESKRIVNINGEN PÅ www.jarbo.se

STICKOR
TILLBEHÖR
DESIGN & TEXT

STORLEKSGUIDE

Järbo Garn storleksguide: Rörelsevidden på våra plagg i beskrivningen kan variera beroende på plaggtyp och form. För att hitta din storlek rekommenderar vi dig att du först mäter alla mått direkt på kroppen. Därefter bestämmer du själv hur mycket rörelsevidd du vill ha. Barnkläder mäts i centilong (cl). Storlek 38, 44 (Prematur används som benämning på barn födda före 37:e graviditetsveckans utgång och brukar betecknas som för tidigt födda (PT - Pre Term)), 50 cl (ca 0-1 mån) till 170 cl (ca 14 + år). Barnets hela längd mäter du för att få fram rätt cl-storlek. Innerbenets längd mäter du från grenen till hälften. **OBS!** Storlekstabell finns på www.jarbo.se.

TIPS & RÅD

- **För att undvika frågetecken:** Tänk på att läsa igenom beskrivningen noga innan du påbörjar ditt arbete.
- **Markera med en färgad penna den storlek du stickar/virkar så är det lättare att följa beskrivningstexten.**
- **Sticka/virka alltid en provlapp:** Vi rekommenderar att du stickar/virkar en provlapp som är ca 12 x 12 cm för att se att du håller den angivna masktätheten. Stämmer masktätheten inte, prova med tunnare eller grövre stickor/virknål.
- **Diagram:** Det underlättar att följa med i diagrammet om du sätter en linjal längs med den rad du stickar/virkar.

FÖRKORTNINGAR

m = maska, v = varv, fg = färg, rm = rät maska, am = avig maska, ggr = gånger

FÖRKLARINGAR

Intagning I början av v: 2 m tillsammans rät
Intagning I slutet av v: 2 m tillsammans i bakre maskbågen

OBS! Modellen på bilden har största storleken på sig så koftan blir "oversize". (Kofta B.)

OSYNLIG AVMASKNING

Vänd arbetet med avigsidan utåt och fördela m på 2 stickor. Håll stickorna parallellt i vänster hand och sticka med ytterligare 1 sticka i höger hand. Tag 1 m från främre och 1 m från bakre stickan och sticka ihop de 2 m rät, sticka ihop nästa 2 m likadant, drag den första m över den andra = 1 m på stickan. Fortsätt sticka ihop och avmaska alla m på samma sätt.

BAK OCH FRAMSTYCKE

Lägg med st 3,5 och fg 1 upp 227 (243) 259 (275) 291 (307) m och sticka resår X 1 am, 1 rm X sluta med 1 am innanför 1 kantm i var sida i 5 varv. Sätt en markering i var sida Bakstycket = 115 (123) 131 (139) 147 (155) m, höger resp vänster framstycke = 56 (60) 64 (68) 72 (76) m. Nu stickas slätstickning och mönster enligt diagram. När arbetet mäter 12 cm minskas 1 m på var sida om sidmarkeringarna (= 4 m minskas). Upprepa minskningen med 1,5 (1,5) 1,5 (2) 2 (2,5) cm mellanrum sammanlagt 16 gg. Mönstret minskas i sidorna allteftersom maskantalet minskas = 163 (179) 195 (211) 227 (243) m. Bak = 83 (91) 99 (107) 115 (123) m, höger resp vänster framstycke = 40 (44) 48 (52) 56 (60) m. När arbetet mäter 39 (42) 45 (48) 53 (58) cm delas arbetet och sticka höger framstycket först.

Höger framstycket: Maska av i sidan för ärmhålet med: 4-2-2-1-1 (4-2-2-1-1-1) 5-2-2-1-1-1 (5-2-2-1-1-1-1) 6-2-2-1-1-1-1-1 (6-2-2-2-1-1-1-1-1-1) m. När arbetet mäter 45 (48) 51 (55) 60 (66) cm avm för halsen 12 (13) 14 (14) 14 (15) m. Maska av ytterligare 2-2-1-1-1 (2-2-1-1-1) 2-2-1-1-1 (2-2-2-1-1-1) 2-2-2-1-1-1 (2-2-2-1-1-1) m. När hela arbetet mäter 52 (56) 60 (64) 70 (76) cm sätts axelns m på en tråd.

Bakstycke: Maska av i var sida för ärmhålet med: 4-2-2-1-1 (4-2-2-1-1-1) 5-2-2-1-1-1 (5-2-2-1-1-1-1) 6-2-2-1-1-1-1-1 (6-2-2-2-1-1-1-1-1-1) m. När arbetet mäter 50 (54) 58 (62) 68 (74) cm sätts de mittersta 35 (37) 39 (43) 43 (45) för nacken på en tråd och sticka var sida för sig. Maska av ytterligare 2-1 m. När hela arbetet mäter 52 (56) 60 (64) 70 (76) cm. Sätts axelns m på en tråd. Den andra sidan stickas lika men åt motsatt håll.

Vänster framstycke: Stickas lika höger framstycke men åt motsatt håll.

ÄRMAR

Lägg med st 3,5 och fg 1 upp 42 (44) 46 (48) 50 (52) m och sticka resår 1 rm, 1 am i 5 v. Nu stickas mönster enligt diagram, öka 5 (5) 5 (5) 5 (5) m på första varvet jämt fördelat. Börja på varv 27 (31) 33 (37) 47 (51) och sticka t.o.m varv 72, därefter upprepas v 1 - v 72 till arbetets slut. På det 3:e slätstickade varvet ökas 1 m i var sida innanför kantm. Upprepa ökningen med 3 (3,5) 3 (3) 3 (3,5) cm mellanrum till det finns 65 (67) 73 (75) 77 (81) m på stickan. Mönstret ökar i sidorna alltefterom maskantalet ökar. När hela arbetet mäter 31 (33) 35 (37) 39 (43) cm. Maska av för ärmkupan i var sida 4-2-2 (4-2-2) 5-2-2 (5-2-2) 6-2-2 (6-2-2) m **OBS!** Maska av på samma mönstervarv som på bak resp framstyckerna för ärmhålsavmaskningen. Gör 1 int i var sida innanför kantm. Upprepa int med 3 varvs mellanrum sammanlagt - (-) - (-) 3 (4) ggr. Sticka 1 v. Gör 1 int med 1 varvs mellanrum sammanlagt 13 (15) 15 (17) 13 (12) ggr. Sticka 1 v. Maska av 2 m i var sida 2 (1) 2 (1) 1 (1) ggr. Maska av de återstående 15 (17) 17 (19) 21 (25) m.

MONTERING

Spänn ut plaggdelarna enligt mått, täck med fuktig duk och låt torka. Axlarna gör enligt osynlig avmaskning.

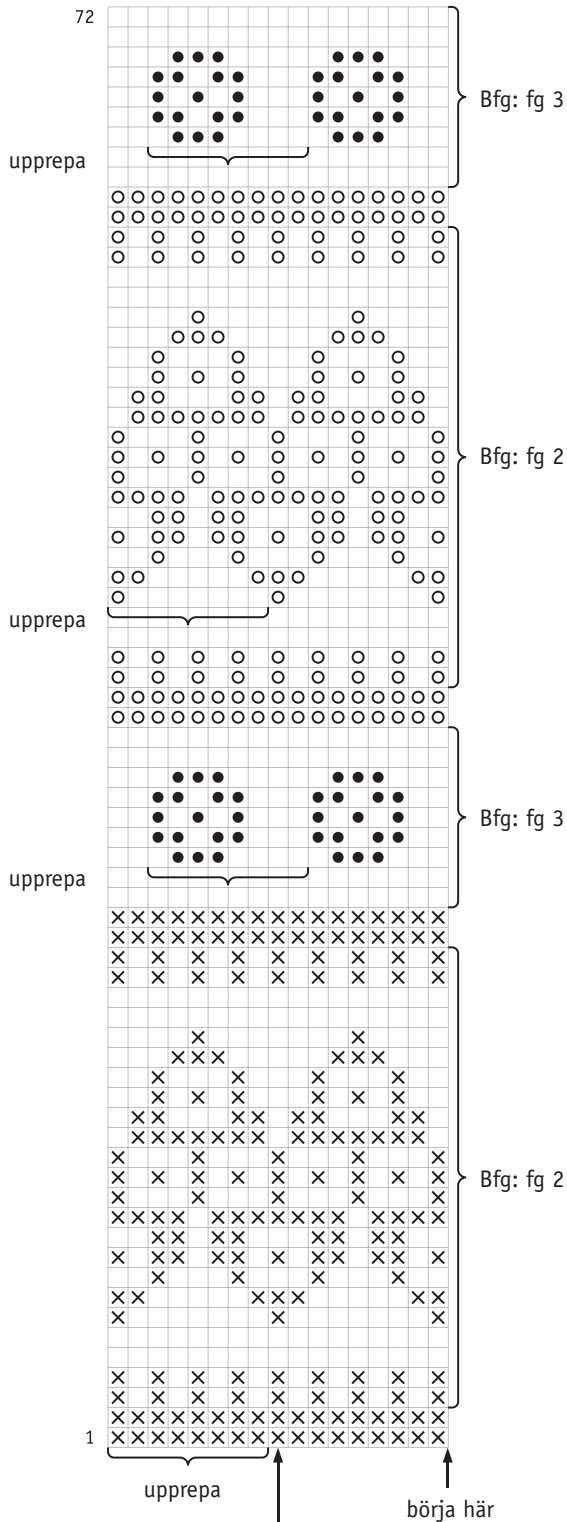
Halskant: Plocka med st 3,5 och fg 1 upp 105 (111) 119 (125) 129 (133) m inkl m från tråden och sticka resår X 1 am, 1 rm X sluta med 1 am innanför 1 kantm i var sida som stickas rät. När kanten mäter 1,5 cm, sista v från avigsidan. Maska v i resår.

Vänster framkant: Plocka från rätsidan med st 3,5 och fg 1 upp 1 m i varje v men hoppa över ca vart 7:e v. Sticka resår X 1 am, 1 rm X 1 am innanför 1 kantm i var sida som stickas rät. När kanten mäter ca 2,5 cm, sista v från avigsidan. Maska av i resår.

Höger framkant: stickas lika vänster men åt motsatt håll. Mitt på kanten görs 7 (8) 8 (8) 9 (9) knapphål. Det översta 1 cm från överkanten och det nedersta ca 1 cm från nederkanten och de övriga med jämna mellanrum. Knapphålen görs enligt följande: 2 m tillsammans rät, 1 omslag.

Sy ihop ärmarna, använd kantm till sömsmån. Sy i ärmarna. Sy i knappar.

DIAGRAM



TECKENFÖRKLARING

- = bfg = fg 3 (se info vid diagrammet)
- = bfg = fg 2 (se info vid diagrammet)
- ⊗ = fg 1
- = fg 4
- ⊙ = fg 5

Upprepa varv 1-72
till arbetets slut

mittmaska ärmar
räkna ut var du ska börja

