

B



92082

GARNKVALITET (A)
GARNKVALITET (B)
STRIKKEFASTHED
GARNALTERNATIV
STØRRELSER-CL
STØRRELSER-ALDER
LÆNGDE
OVERVIDDE
GARNFORBRUG

PINDE
TILBEHØR
DESIGN OG TEKST
OVERSÆTTELSE

FAIR ISLE-MØNSTRET LANG CARDIGAN TIL BØRN

Alpaca solo (100 % Alpaca. Nøgle ca 50 g = 167 m)
Llama Silk (70 % blød babyllama, 30 % morbærsilke. Bundt ca 50 g = 165 m)
Ca 27 m og 34 p i mønsterstriking på p 3,5 = 10 x 10 cm
Garngruppe 3 (OBS! Garnforbrug og form kan variere ved andre garntyper)
98-104(110-116)122-128(134-140)146-152(158-164) cl
2-4(4-6)6-8(8-10)10-12(12-14) år
Ca 52 (56) 60 (64) 70 (76) cm
Ca 62 (68) 74 (80) 86 (91) cm
Fv 1: Ca 100 (100) 150 (200) 200 (250) g (fv A: 29115, blå, Alpaca Solo / B: 12221, lilla, Llama Silk)
Fv 2: Ca 100 (100) 150 (200) 200 (250) g (fv A: 29103, grå, Alpaca Solo / B: 12202, hør, Llama Silk)
Fv 3: Ca 50 (50) 100 (100) 100 (100) g (fv A: 29101, rødhvid, Alpaca Solo / B: 12201, natur, Llama Silk)
Fv 4: Ca 50 (50) 50 (50) 100 (100) g (fv A: 29122, gul, Alpaca Solo / B: 12211, cerise, Llama Silk)
Fv 5: Ca 50 (50) 50 (50) 100 (150) g (fv A: 29110, rød, Alpaca Solo / B: 12217, vinrød, Llama Silk)
3,5 mm
7 (8) 8 (8) 9 (9) knapper, ca 15 mm
Katarina Segerbrand **E-POST** patterns@jarbo.se
G. Immerkær

GARNOPLYSNING Järbo Garn AB **E-POST** info@jarbo.se
©COPYRIGHT Järbo Garn AB. Kopiering og udgivelse af materiale er ikke tilladt uden aftale med Järbo Garn AB.

FOTO Lasse Åbom
FOTOMODEL Elise Danielsson
Kjole/tunika: 92080

MEG FORBEHOLD FOR EVENTUELLE TRYKFEJL.
SE SENESTE VERSION PÅ www.jarbo.se

STØRRELSESGUIDE

Järbo Garn størrelsesguide: Bevægelsesvidden i vore opskrifter kan variere afhængig af arbejdets type og form. For at finde din størrelse anbefaler vi, at du først tager alle mål direkte på kroppen og derefter bestemmer, hvor meget bevægelsesvidde, du ønsker. Børnetøj måles i centilong. Størrelse 38, 44 = prematur, bruges som benævnelse for børn født før udgangen af 37. graviditetsuge, plejer at betegnes som for tidligt fødte (PT - Pre Term), 50 cl (ca 0-1 måned) til 170 centilong (ca 14 + år). Du måler barnets hele længde for at finde den rigtige centilongstørrelse. Længden på den indvendige side af benet måler du fra skridtet til hælen. OBS! Størrelsestabel findes på www.jarbo.se.

TIPS & RÅD

- **For at undgå spørgsmål:** Det er en god ide at læse teksten igennem, inden du begynder på dit arbejde.
- **Marker størrelsen med en farvet pen, så er det lettere at følge opskriften.**
- **Strik/hækl altid en prøve:** Vi anbefaler at du strikker/hækler en prøve på 12 x 12 cm for at se, om strikke-/hæklefastheden passer. Hvis strikke-/hæklefastheden ikke passer, så prøv med tyndere eller tykkere pinde/hæklenål.
- **Diagram:** Når der strikkes/hækles efter diagram, kan pinden der strikkes/hækles med fordel følges med lineal.

FORKORTELSER

m = maske/masker, p = pind/pinde, fv = farve, r = ret/retmaske, vr = vrang/vrangmaske, bfv = bundfarve, indt = indtagning.

FORKLARINGER

Indtagning i starten af p: 2 m ret sammen
Indtagning i slutningen af p: 2 m drejet ret sammen

OBS! Modellen på billedet har den største størrelse på så cardiganen bliver "oversize" (Cardigan B.).

USYNLIG AFLUKKNING

Vend arb med vrangside ud og fordel m på to pinde. Hold pindene parallelt i venstre hånd og strik med yderligere en pind i højre hånd. Strik første m fra forreste p og første m fra bagerste p ret sammen. Strik næste m fra hver pind sammen, træk den første m på højre pind over den anden = 1 m på pinden. Fortsæt med at strikke m sammen og lukke af til alle m er lukket af.

RYG OG FORSTYKKER

Slå 227 (243) 259 (275) 291 (307) m op på p 3,5 med fv 1 og strik 5 p rib X 1 vr, 1 r X slut med 1 vr indenfor 1 kantm i hver side. Sæt en markering i hver side. Ryggen = 115 (123) 131 (139) 147 (155) m, hhv. højre og venstre forstykke = 56 (60) 64 (68) 72 (76) m. Nu strikkes glatstriking og mønster ifølge diagrammet. Når arb måler 12 cm tages 1 m ind på hver side af markeringerne (= 4 m taget ind på pinden). Gentag indtagningen med 1,5 (1,5) 1,5 (2) 2 (2,5) cm's mellemrum i alt 16 gange. Der bliver færre m i mønstret i siderne, når der tages ind = 163 (179) 195 (211) 227 (243) m. Ryg = 83 (91) 99 (107) 115 (123) m, hhv. højre og venstre forstykke = 40 (44) 48 (52) 56 (60) m. Når arb måler 39 (42) 45 (48) 53 (58) cm deles arbejdet og højre forstykke strikkes først.

Højre forstykke: Luk af i siden til ærmegab for: 4-2-2-1-1 (4-2-2-1-1-1) 5-2-2-1-1-1 (5-2-2-1-1-1-1) 6-2-2-1-1-1-1-1 (6-2-2-2-1-1-1-1-1-1) m. Når arb måler 45 (48) 51 (55) 60 (66) cm lukkes 12 (13) 14 (14) 14 (15) m af til hals. Luk yderligere af mod halsen for 2-2-1-1-1 (2-2-1-1-1) 2-2-1-1-1 (2-2-2-1-1-1) 2-2-2-1-1-1 (2-2-2-1-1-1) m. Når hele arb måler 52 (56) 60 (64) 70 (76) cm sættes skulderens m på en tråd.

Ryg: Luk af i hver side til ærmegab for: 4-2-2-1-1 (4-2-2-1-1-1) 5-2-2-1-1-1 (5-2-2-1-1-1-1) 6-2-2-1-1-1-1-1 (6-2-2-2-1-1-1-1-1-1) m. Når arb måler 50 (54) 58 (62) 68 (74) cm sættes de midterste 35 (37) 39 (43) 43 (45) på en tråd til nakke og hver side strikkes for sig. Luk yderligere af mod nakken for 2-1 m. Når hele arb måler 52 (56) 60 (64) 70 (76) cm sættes skulderens m på en tråd. Den anden side strikkes på samme måde, men spejlvendt.

Venstre forstykke: Strikkes som højre forstykke, men spejlvendt.

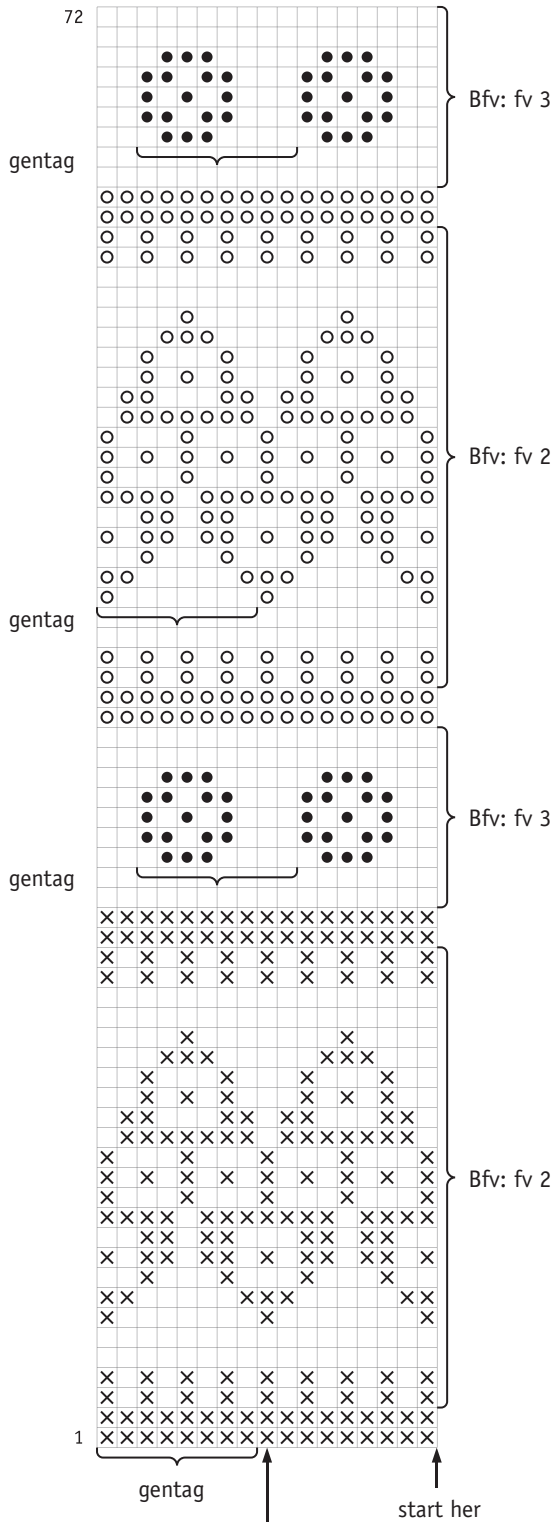
ÆRMER

Slå 42 (44) 46 (48) 50 (52) m op på p 3,5 med fv 1 og strik 5 p rib 1 r, 1 vr. Nu strikkes mønster ifølge diagrammet, tag på første p 5 (5) 5 (5) 5 (5) m ud jævnt fordelt. Start på p 27 (31) 33 (37) 47 (51) og strik til og med pind 72, derefter gentages p 1 – p 72 resten af arb. På den 3. glatstrikkede pind tages 1 m ud i hver side indenfor kantm. Gentag udtagningen med 3 (3,5) 3 (3) 3 (3,5) cm's mellemrum til der er 65 (67) 73 (75) 77 (81) m på pinden. Strik mønster over de udtagne m i siderne efterhånden. Når hele arb måler 31 (33) 35 (37) 39 (43) cm lukkes af til ærmegab i hver side for 4-2-2 (4-2-2) 5-2-2 (5-2-2) 6-2-2 (6-2-2) m OBS! Luk af til ærmegab på samme mønsterpind som på ryg og forstykker. Lav 1 indt i hver side indenfor kantm. Gentag indt med 3 pindes mellemrum i alt - (-) - (-) 3 (4) gange. Strik 1 pind. Lav 1 indt i hver side med 1 pindes mellemrum i alt 13 (15) 15 (17) 13 (12) gange. Strik 1 pind. Luk 2 m af i hver side 2 (1) 2 (1) 1 (1) gang. Luk de resterende 15 (17) 17 (19) 21 (25) m af.

MONTERING

Spænd delene ud i de rette mål mellem fugtige håndklæder og lad dem tørre. Luk skuldrene af med en usynlig aflukning.
Halskant: Saml 105 (111) 119 (125) 129 (133) m op fra retsiden (inkl. m fra tråden) med p 3,5 og fv 1 og strik rib X 1 vr, 1 r X 1 slut med 1 vr indenfor 1 kantm i hver side, som strikkes ret. Når kanten måler 1,5 cm, sidste p strikkes fra vrangside, lukkes af i rib.
Venstre forkant: Saml m op fra retsiden med p 3,5 og fv 1. Saml 1 m op i hver p, men spring over ca hver 7. p. Strik rib X 1 vr, 1 r X 1 vr indenfor 1 kantm i hver side, kantm strikkes ret. Når kanten måler ca 2,5 cm, sidste pind strikkes fra vrangside, lukkes af i rib.
Højre forkant: Strikkes som venstre, men spejlvendt. Midt i kanten laves 7 (8) 8 (8) 9 (9) knaphuller. Det øverste 1 ca fra den øverste kant, det nederste ca 1 cm fra den nederste kant og de øvrige med jævne mellemrum. Knaphul laves således: 2 m ret sammen, slå om.
 Sy ærmerne sammen, brug kantm til sømrum. Sy ærmerne i. Sy knapper i.

DIAGRAM



TEGNFORKLARING

- = bfv = fv 3 (se info ved diagrammet)
- = bfv = fv 2 (se info ved diagrammet)
- ⊗ = fv 1
- = fv 4
- ⊙ = fv 5

Gentag pind 1-72 gennem hele arb

midttermaske ærme
 tæl ud herfra hvor du skal starte

