

Järbo
GARN®

92079

REFLEX
RAGGI



MASKTÄTHET

GARNALTERNATIV

STORLEKAR-CL

STORLEKAR-ÅLDER

TRÖJA:

ÖVERVIDD

LÄNGD

ÄRMLÄNGD

GARNÅTGÅNG

RUNDSTICKOR

MÖSSA:

OMKRETS

GARNÅTGÅNG

RUNDSTICKOR

DESIGN & TEXT

STORLEKSGUIDE

'SE MIG' – BARNTRÖJA OCH MÖSSA MED REFLEKTERANDE MOTIV

Raggi (70 % Ull, 30 % Polyamid. Nystan ca 100 g = 150 m)

Reflex (61 % Ull, 26 % Polyamid, 13 % Reflextråd. Nystan ca 50 g = 64 m)

Ca 18 m x 23 v på st 5 = 10 x 10 cm

Garngrupp 6 (OBS! Garnåtgång & form kan variera vid byte av garn)

98-104(110-116)122-128(134-140)146-152(158-164) cl

2-4 (4-6) 6-8 (8-10) 10-12 (12-14) år

Ca 69 (76) 82 (87) 93 (100) cm

Ca 42 (45) 48 (52) 56 (60) cm

Ca 26 (30) 34 (38) 42 (45) cm

Fg 1: Ca 50 (50) 50 (50) 50 (50) g (fg 34102, grå) Reflex**Fg 2:** Ca 50 (50) 50 (50) 50 (50) g (fg 34101, natur) Reflex**Fg 3:** Ca 200 (300) 300 (400) 400 (500) g (fg 1557, blå) Raggi

5 mm, 40 och 60 cm

Ca 40 (40) 45 (45) 49 (49) cm

Fg 2: Ca 50 (50) 50 (50) 100 (100) g (fg 34101, natur) Reflex**Fg 3:** Ca 100 (100) 100 (100) 100 (100) g (fg 1557, blå) Raggi

4,5 mm, 40 cm

Katarina Segerbrand **E-POST** patterns@jarbo.se

Järbo Garn storleksguide: Rörelsevidden på våra plagg i beskrivningen kan variera beroende på plaggtyp och form. För att hitta din storlek rekommenderar vi dig att du först mäter alla mått direkt på kroppen. Därefter bestämmer du själv hur mycket rörelsevidd du vill ha. Barnkläder mäts i centilong (cl). Storlek 38, 44 (Prematur används som benämning på barn födda före 37:e graviditetsveckans utgång och brukar betecknas som för tidigt födda (PT - Pre Term)), 50 cl (ca 0-1 mån) till 170 cl (ca 14 + år). Barnets hela längd mäter du för att få fram rätt cl-storlek. Innerbenets längd mäter du från grenen till hälften. **OBS!** Storlekstabell finns på www.jarbo.se.

TIPS & RÅD

- **För att undvika frågetecken:** Tänk på att läsa igenom beskrivningen noga innan du påbörjar ditt arbete.
- **Markera med en färgad penna den storlek du stickar/virkar så är det lättare att följa beskrivningstexten.**
- **Sticka/virka alltid en provlapp:** Vi rekommenderar att du stickar/virkar en provlapp som är ca 12 x 12 cm för att se att du håller den angivna masktätheten. Stämmer masktätheten inte, prova med tunnare eller grövre stickor/virknål.
- **Diagram:** Det underlättar att följa med i diagrammet om du sätter en linjal längs med den rad du stickar/virkar.

FÖRKORTNINGAR

fg=färg, m=maska, v=varv, rm=räta m, am=aviga m, int=intagning, cm=centimeter, ggr=gångar

FÖRKLARINGAR

Intagning I början av v: 2 m tillsammans rät**Intagning I slutet av v:** 2 m tillsammans i bakre maskbågen

TRÖJA

BAK- OCH FRAMSTYCKE

Lägg med rundsticka 5 mm, 40 (40) 60 (60) 60 (60) cm och fg 1 upp 124 (136) 148 (156) 168 (180) m och sticka runt i resår 2 rm, 2 am i 3 v, byt till fg 3 och sticka 1 v rm, därefter stickas återigen resår 2 rm, 2 am i 4 (4) 4 (4) 6 (6) v. Nu stickas slätstickning = alla varv stickas räta. När arbetet mäter 9 (11) 13 (16) 19 (22) cm stickas SE MIG in på de mittersta 40 m på framstycket (du får ta av reflexgarnet i slutet av bokstäverna och använda ny tråd vid början av bokstäverna), efter avslutat diagram stickas med fg 3 till arbetets slut. Bakstycket stickas endast med fg 3.

När arbetet mäter 28 (30) 32 (35) 38 (41) cm delas arbetet, fram och bakstycket stickas var för sig, = 62 (68) 74 (78) 84 (90) m. Börja med framstycket. Maska av 3 m i var sida för ärmhålet. Gör 1 int i var sida innanför 1 kantm, 1 slätstickad m. Upprepa int med 3 varvs mellanrum sammanlagt 3 (0) 0 (2) 2 (0) ggr. Sticka 1 v. Upprepa int med 1 varvs mellanrum sammanlagt 16 (21) 23 (22) 24 (29) ggr. Maska av kantm i var sida och sätt de återstående 16 (18) 20 (22) 24 (24) m. Nu stickas för bakstycket på samma sätt (men uteslut texten SE MIG).

ÄRMAR

OBS! Ärmarna stickas fram och tillbaka på rundsticka 5 mm, 60 cm, men föredrar du att sticka dem runt välj då strumpstickor 5 mm och lägg upp 2 m mindre = kantm.

Lägg med rundsticka 5 och fg 1 upp 30 (34) 34 (38) 38 (38) m och sticka resår 2 rm, 2 am i 3 v, byt till fg 3 och sticka 1 v rm, därefter stickas återigen resår 2 rm, 2 am i 4 (4) 4 (4) 6 (6) v. Nu stickas slätstickning. När arbetet mäter 6 (6) 7 (7) 8 (8) cm ökas 1 m i var sida innanför kantm. Upprepa ökningen med 7 (8,5) 6 (8,5) 7 (6,5) cm mellanrum till det finns 42 (46) 50 (52) 54 (56) m på stickan.

När arbetet mäter 26 (30) 34 (38) 42 (45) cm. Maska av 3 m i var sida för ärmhålet. Gör 1 int i var sida innanför 1 kantm, 1 slätstickad m. Upprepa int med 3 varvs mellanrum 10 (9) 10 (12) 13 (15) ggr totalt. Sticka 1 v. Gör 1 int med 1 varvs mellanrum sammanlagt 2 (4) 4 (2) 2 (0) ggr. Maska av kantm i var sida och sätt de återstående 10 (12) 14 (16) 16 (18) m på en tråd.

MONTERING

Spänn ut plaggdelarna enligt mått, täck med fuktig duk, ånga försiktigt, låt torka. Sy ihop raglansömmarna, använd kantm till sömsmån.

Halskant: Plocka från rätsidan med rundsticka 5, 40 cm och fg 3 upp 52 (60) 68 (76) 80 (84) m från trådarna. Sticka resår 2 rm, 2 am i 5 v, byt till fg 1, sticka 1 v rm, 1 v resår 2 rm, 2 am. Maska av i resår.

Fäst alla trådar. Sy ihop ärmsömmarna samtidigt använd kantm till sömsmån.

GARNUPPLYSNING Järbo Garn AB E-POST info@jarbo.se
©COPYRIGHT Järbo Garn AB. Reproduktion och publicering av material och texter är ej tillåten utan medgivande från Järbo Garn AB.

FOTO Lasse Åbom, Daniel Bernstål
FOTOMODELLER Olle Strömberg, Meja Maltanski

MED RESERVATION FÖR EVENTUELLA TRYCKFEL.
SE SENASTE VERSIONEN AV BESKRIVNINGEN PÅ www.jarbo.se

MÖSSA

Lägg med rundsticka 4,5, 40 cm och fg 3 upp 72 (72) 80 (80) 88 (88) m och sticka runt i resår 1 rm, 1 am i 3 v. Nu stickas slätstickning = alla v stickas räta. Efter 5 (5) 6 (6) 6 (6) v stickas SE MIG enligt diagram på de mittersta 16 m (mitt fram). Därefter stickas med fg 3 till arbetets slut.

När arbetet mäter 13 (14) 15 (16) 17 (17) cm minskar för kullen: X 2 m tillsammans, 6 (6) 8 (8) 6 (6) rm X upprepa X-X varvet ut. Upprepa detta intagningsvarv med 1 varvs mellanrum till det återstår 0 m mellan intagningarna. OBS! Maskantalet minskar mellan int för var gång. Avsluta med att sticka m tillsammans 2 och 2. Tag av garnet. Drag tråden igenom m, drag åt och fäst.

Gör en boll med fg 2 och fäst i toppen på mössan.

DIAGRAM – Tröja

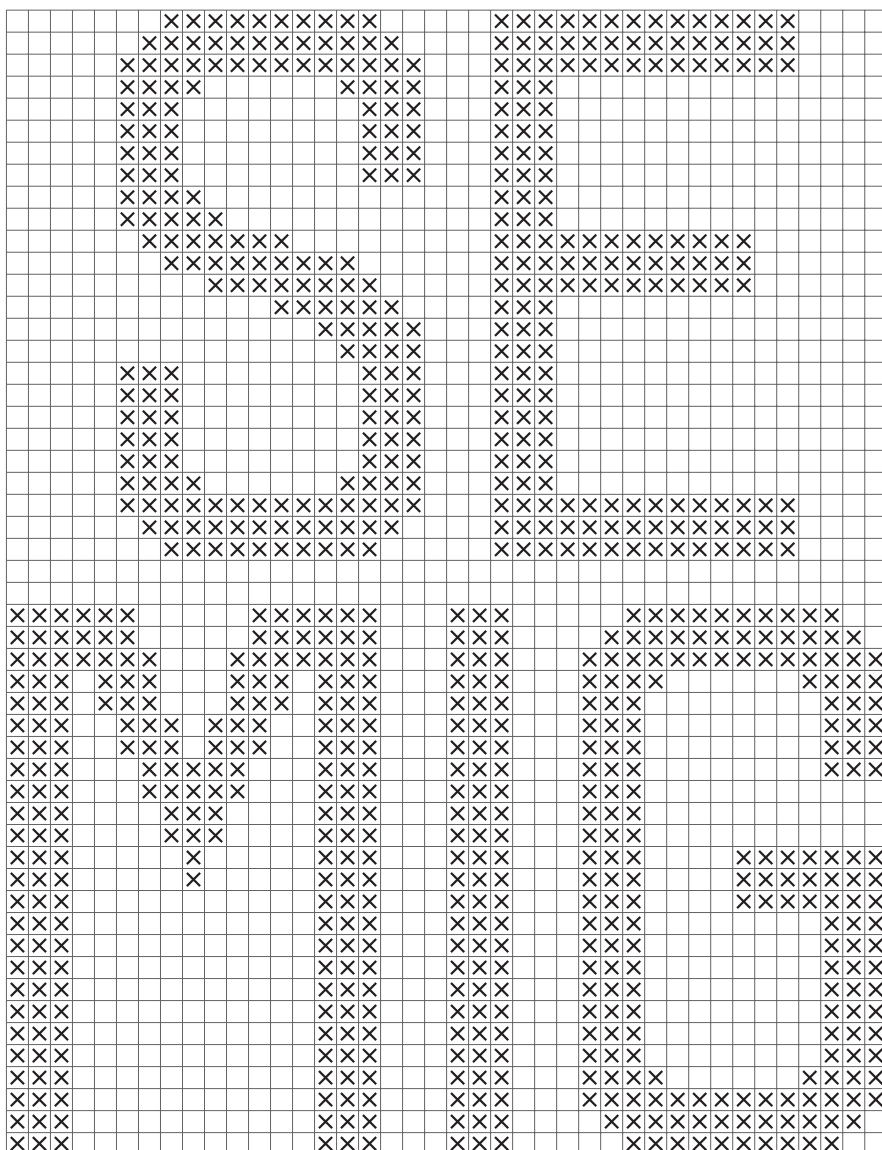
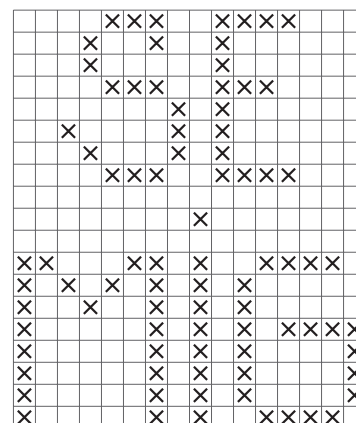


DIAGRAM – Mössa



TECKENFÖRKLARING

- = fg 3
- ⊗ = fg 2

POM-POMBOLL

