



STRIKKEFASTHED
GARNALTERNATIV
STØRRELSER-CL
STØRRELSER-ALDER

'SE MIG' – BØRNEBLUSE OG HUE MED REFLEKSMOTIV

Raggi (70 % Uld, 30 % Polyamid. Nøgle ca 100 g = 150 m)
 Reflex (61 % Uld, 26 % Polyamid, 13 % Reflekstråd. Nøgle ca 50 g = 64 m)
 Ca 18 m x 23 p på p 5 = 10 x 10 cm
 Garngruppe 6 (OBS! Garnforbrug og form kan variere ved andre garntyper)
 98-104(110-116)122-128(134-140)146-152(158-164) cl
 2-4 (4-6) 6-8 (8-10) 10-12 (12-14) år

GARNOPLYSNING Järbo Garn AB E-POST info@jarbo.se
 ©COPYRIGHT Järbo Garn AB. Kopiering og udgivelse af
 materiale er ikke tilladt uden aftale med Järbo Garn AB.

FOTO Lasse Åbom, Daniel Bernstål
 FOTOMODEL Olle Strömberg, Meja Maltanski

MED FORBEHOLD FOR EVENTUELLE TRYKFEJL.
 SE SENESTE VERSION PÅ www.jarbo.se

BLUSE:
OVERVIDDE
LÆNGDE
ÆRMELÆNGDE
GARNFORBRUG

Ca 69 (76) 82 (87) 93 (100) cm
 Ca 42 (45) 48 (52) 56 (60) cm
 Ca 26 (30) 34 (38) 42 (45) cm
Fv 1: Ca 50 (50) 50 (50) 50 (50) g (fv 34102, grå) Reflex
Fv 2: Ca 50 (50) 50 (50) 50 (50) g (fv 34101, natur) Reflex
Fv 3: Ca 200 (300) 300 (400) 400 (500) g (fv 1557, blå) Raggi
 5 mm, 40 og 60 cm

RUNDPINDE

HUE:
OMKREDS
GARNFORBRUG

Ca 40 (40) 45 (45) 49 (49) cm
Fv 2: Ca 50 (50) 50 (50) 100 (100) g (fv 34101, natur) Reflex
Fv 3: Ca 100 (100) 100 (100) 100 (100) g (fv 1557, blå) Raggi
 4,5 mm, 40 cm

RUNDPINDE

DESIGN OG TEKST
OVERSÆTTELSE

Katarina Segerbrand E-POST patterns@jarbo.se
 G. Immerkær

STØRRELSESGUIDE

Järbo Garn størrelsesguide: Bevægelsesvidden i vores opskrifter kan variere afhængig af arbejdets type og form. For at finde din størrelse anbefaler vi, at du først tager alle mål direkte på kroppen og derefter bestemmer, hvor meget bevægelsesvidde, du ønsker. Børnetøj måles i centilong. Størrelse 38, 44 = prematur, bruges som benævnelse for børn født før udgangen af 37. graviditetsuge, plejer at betegnes som for tidligt fødte (PT - Pre Term), 50 cl (ca 0-1 måned) til 170 centilong (ca 14 + år). Du måler barnets hele længde for at finde den rigtige centilongstørrelse. Længden på den indvendige side af benet måler du fra skridtet til hælen. **OBS!** Størrelsestabel findes på www.jarbo.se.

TIPS & RÅD

- **For at undgå spørgsmål:** Det er en god ide at læse teksten igennem, inden du begynder på dit arbejde.
- **Marker størrelsen med en farvet pen, så er det lettere at følge opskriften.**
- **Strik/hækl altid en prøve:** Vi anbefaler at du strikker/hækler en prøve på 12 x 12 cm for at se, om strikke-/hæklefastheden passer. Hvis strikke-/hæklefastheden ikke passer, så prøv med tyndere eller tykkere pinde/hæklenål.
- **Diagram:** Når der strikkes/hækles efter diagram, kan pinden der strikkes/hækles med fordel følges med lineal.

FORKORTELSER

fv=farve, m=maske, p=pind, omg=omgang, r=ret/retmaske, vr=vrang/vrangmaske, indt=indtagning, cm=centimeter.

FORKLARINGER

Indtagning i starten af pinden: 2 m ret sammen
Indtagning i slutningen af pinden: 2 m drejet ret sammen

BLUSE
RYG OG FORSTYKKE

Slå 124 (136) 148 (156) 168 (180) m op med fv 1 på rundp 5 mm, 40 (40) 60 (60) 60 (60) cm og strik rundt i rib 2 r, 2 vr, strik 3 omg. Skift til fv 3 og strik 1 omg ret og strik derefter 4 (4) 4 (4) 6 (6) omg rib 2 r, 2 vr. Derefter strikkes glatstriking = alle omg strikkes ret. Når arb måler 9 (11) 13 (16) 19 (22) cm strikkes SE MIG ind over de midterste 40 m på forstykket (du må klippe refleksgarnet over i slutningen af bogstaverne og sætte det til igen ved starten af bogstaverne). Når diagrammet er strikket, strikkes med fv 3 resten af arb. Hele ryggen strikkes med fv 3. Når arb måler 28 (30) 32 (35) 38 (41) cm deles arbejdet til forstykke og ryg = 62 (68) 74 (78) 84 (90) m. Start med forstykket. Luk 3 m af i hver side til ærmegab. Lav 1 indt i hver side indenfor 1 kantm, 1 glatstrikket m. Gentag indt med 3 pindes mellemrum i alt 3 (0) 0 (2) 2 (0) gange. Strik 1 pind. Gentag indt med 1 pindes mellemrum i alt 16 (21) 23 (22) 24 (29) gange. Luk kantmasken i hver side af og sæt de resterende 16 (18) 20 (22) 24 (24) m på en tråd. Strik nu ryggen på samme måde (men uden teksten SE MIG).

ÆRMER

OBS! Ærmerne strikkes frem og tilbage på rundp 5 mm, 60 cm, men foretrækker du at strikke dem på strømpepinde, slå da 2 m mindre op = kantm.
 Slå 30 (34) 34 (38) 38 (38) m op på rundp 5 med fv 1 og strik 3 p rib 2 r, 2 vr, skift til fv 3 og strik 1 p ret, strik derefter 4 (4) 4 (4) 6 (6) p rib 2 r, 2 vr. Derefter strikkes glatstriking. Når arb måler 6 (6) 7 (7) 8 (8) cm tages 1 m ud i hver side indenfor kantm. Gentag udtagningen med 7 (8,5) 6 (8,5) 7 (6,5) cm mellemrum til der er 42 (46) 50 (52) 54 (56) m på pinden.
 Når arb måler 26 (30) 34 (38) 42 (45) cm lukkes 3 m af i hver side til ærmegab. Lav 1 indt i hver side indenfor kantm, 1 glatstrikket m. Gentag indt med 3 pindes mellemrum i alt 10 (9) 10 (12) 13 (15) gange. Strik 1 pind. Lav nu indt med 1 pindes mellemrum i alt 2 (4) 4 (2) 2 (0) gange. Luk kantm i hver side af og sæt de resterende 10 (12) 14 (16) 16 (18) m på en tråd.

MONTERING

Spænd delene ud i de rette mål mellem fugtige håndklæder, damp dem forsigtigt og lad dem tørre. Sy raglansømmene, brug kantm til sømrum.
Halskant: Saml 52 (60) 68 (76) 80 (84) m op med fv 3 fra retsiden på rundp 5, 40 cm (inkl m fra trådene). Strik 5 omg rib 2 r, 2 vr. Skift til fv 1, strik 1 omg ret, 1 omg rib 1 r, 2 vr. Luk af i rib.
 Hæft alle ender. Sy ærmesømmene, brug kantm til sømrum.

HUE

Slå 72 (72) 80 (80) 88 (88) m op med fv 3 på rundp 4,5, 40 cm og strik 3 omg rundt i rib 1 r, 1 vr. Strik derefter glatstriking = alle omg strikkes ret. Når der er strikket 5 (5) 6 (6) 6 (6) omg glatstriking, strikkes SE MIG ind ifølge diagrammet over de midterste 16 m (midt foran). Derefter strikkes med fv 3 resten af arb.

Når arb måler 13 (14) 15 (16) 17 (17) cm tages ind til puld således: X 2 m ret sammen, 6 (6) 8 (8) 6 (6) r X gentag X-X omg ud. Gentag denne indtagningsomg med 1 omgangs mellemrum til der er 0 m mellem indtagningerne. OBS! Der bliver færre m mellem indtagningerne for hver indtagningsomg. Strik til slut maskerne sammen 2 og 2. Klip garnet over og træk enden gennem de resterende m, hæft enden godt.

Lav en pompon med fv 2 og sæt den fast i toppen af huen.

DIAGRAM – Bluse

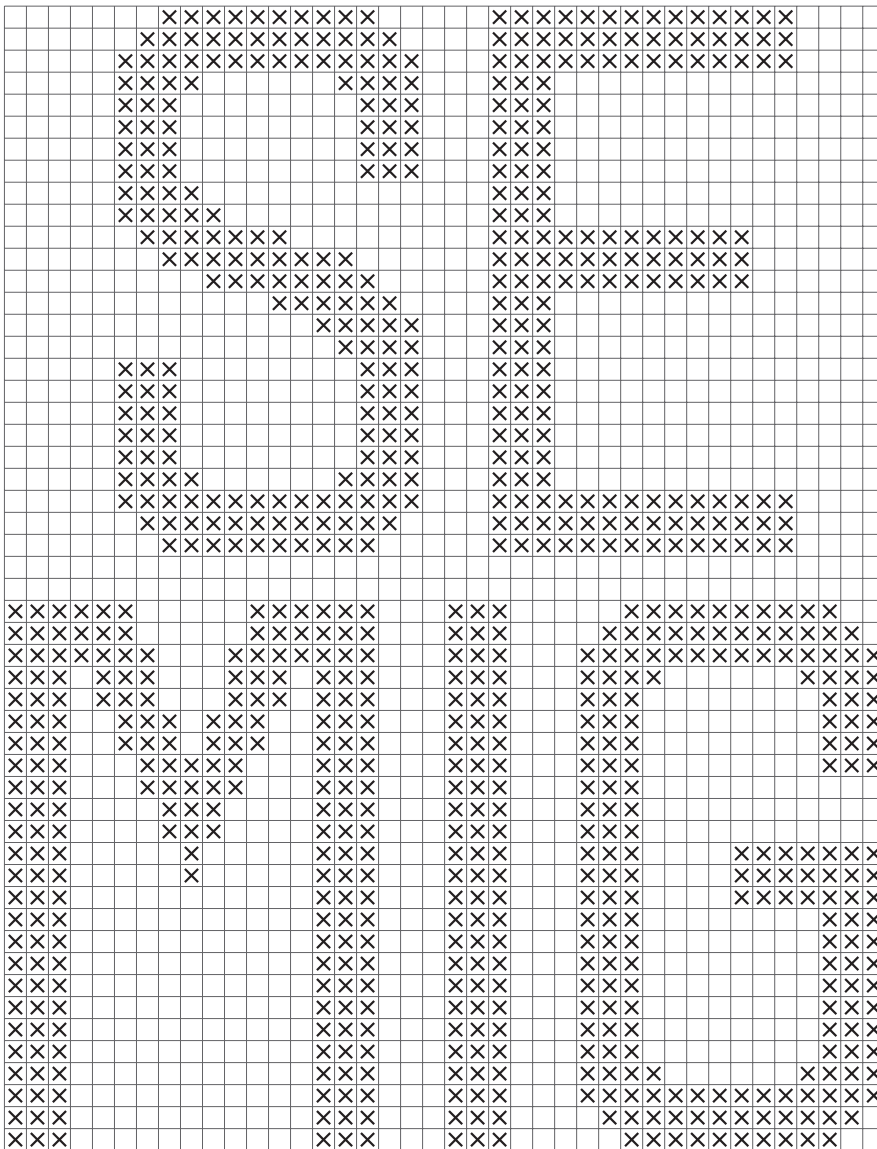
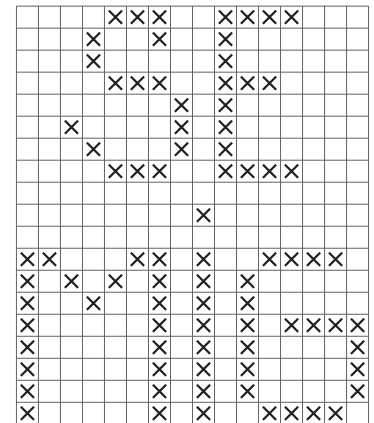


DIAGRAM – Hue



TEGNFORKLARING

- = fv 3
- ⊗ = fv 2

POMPON

