

*Järbo*  
GARN®

92072  
LLAMA SILK



**92072**

**GARNKVALITET**  
**STRIKKEFASTHED**  
**GARNALTERNATIV**  
**STØRRELSER-CL**  
**STØRRELSER-ALDER**  
**OVERVIDDE**  
**HEL LÆNGDE**  
**GARNFORBRUG**  
**PINDE**  
**RUNDPINDE**  
**HÆKLENÅL**  
**TILBEHØR**  
**IDÉ, DESIGN OG TEKST**  
**OVERSÆTTELSE**

**BODYKJOLE TIL BABY**

Llama Silk (70 % Blød babylama, 30 % Morbærstilke. Nøgle ca 50 g = 165 m)  
 Ca 24-25 m og 37-38 p i glatstriking på p 3 mm = 10 x 10 cm  
 Garngruppe 3 (**OBS!**Garnforbrug og form kan variere ved andre garntyper)  
 50-56(62-68)74-80(86-92)98-104 cl  
 0-2(2-6)6-12(12-24) mdr. 2-4 år  
 Ca 46(51)56(61)66 cm  
 Ca 38(43)48(53)58 cm  
 Ca 100(150)175(200)200(225)250 g (fv 12201, hvid - Llama Silk)  
 2.5 og 3 mm  
 2.5 mm, 40 cm. 3 mm, 60 cm  
 2.5 mm  
 6 knapper  
 Soolorado / Sanna Mård Castman **E-POST** [patterns@jarbo.se](mailto:patterns@jarbo.se)  
 G. Immerkær

**GARNOPLYSNING** Järbo Garn AB **E-POST** [info@jarbo.se](mailto:info@jarbo.se)  
 ©**COPYRIGHT** Järbo Garn AB. Kopiering og udgivelse af materiale er ikke tilladt uden aftale med Järbo Garn AB.

**FOTO** Lasse Åbom, Emrik Jansson  
**FOTOMODELLER** Millie Schade  
**BUKSER & SOKKER** 92015  
**HUE** 92150

**MED FORBEHOLD FOR EVENTUELLE TRYKFEJL.**  
**SE SENESTE VERSION PÅ** [www.jarbo.se](http://www.jarbo.se)

**STØRRELSESGUIDE**

**Järbo Garn størrelsesguide:** Bevægelsesvidden i vore opskrifter kan variere afhængig af arbejdets type og form. For at finde din størrelse anbefaler vi, at du først tager alle mål direkte på kroppen og derefter bestemmer, hvor meget bevægelsesvidde, du ønsker. Børnetøj måles i centilong. Størrelse 38, 44 = prematur, bruges som benævnelse for børn født før udgangen af 37. graviditetsuge, plejer at betegnes som for tidligt fødte (PT - Pre Term), 50 cl (ca 0-1 måned) til 170 centilong (ca 14 + år). Du måler barnets hele længde for at finde den rigtige centilongstørrelse. Længden på den indvendige side af benet måler du fra skridtet til hælen. **OBS!** Størrelsestabel findes på [www.jarbo.se](http://www.jarbo.se).

**TIPS & RÅD**

- **For at undgå spørgsmål:** Det er en god ide at læse teksten igennem, inden du begynder på dit arbejde.
- **Marker størrelsen med en farvet pen, så er det lettere at følge opskriften.**
- **Strik/hækl altid en prøve:** Vi anbefaler at du strikker/hækler en prøve på 12 x 12 cm for at se, om strikke-/hæklefastheden passer. Hvis strikke-/hæklefastheden ikke passer, så prøv med tyndere eller tykkere pinde/hæklenål.

**FORKORTELSER**

vr=vrang/vrangmaske, arb=arbejdet, vrangs=vrangside, luk=luk af, forst=forstykke, kantm = kantmaske, m=maske/masker, r=ret/retmaske, rets=retsiden, retst=retstriking, glatst=glatstriking, p=pind/pinde, omg=omgang, udt=udtagning.

**FORKLARINGER**

**Tag 1 m ud:** Løft tråden mellem 2 masker op på venstre pind og strik den drejet ret.

**Kantmaske (kantm):** Yderste m i hver side strikkes ret på alle pinde.

**Enkeltindtagning (enkeltindt):** **OBS!** Alle indt laves indenfor kantm. I starten af p: Strik 2 m ret sammen. I slutningen af p: Tag 1 m løst af, strik 1 r, træk den løse m over.

**Dobbeltindtagning (dobbeltindt):** **OBS!** Alle indt laves indenfor kantm. I starten af p: Strik 3 m ret sammen. I slutningen af p: Tag 1 m løst af, strik 2 m ret sammen, træk den løse m over.

**Knaphul:** Luk 2 m af, slå på næste p 2 nye m op over de aflukkede.

**Retstriking rundt på rundpind:** X 1 omg vrang, 1 omg ret, gentag X-X.

**Glatstriking rundt på rundpind:** Alle omg strikkes ret.

**BODY**

**Forstykket:** Slå 15(17)17(19)19 m op på p 3 mm og strik rib 1 r, 1 vr indenfor kantm i hver side i 1½ cm. Første p = vrangside. Lav 3 knaphuller midt i kanten. Lav et i hver side indenfor 2 m (= kantm + 1 m) og et "midtemellem". **OBS!** Da der er et ulige antal m bliver der ikke lige mange m på hver side af det midterste knaphul. Strik derefter glatst indenfor kantm i hver side resten af arb. Når arb måler ca 3½(4)4½(6)7 cm tages ud i hver side således: Tag 1 m ud indenfor kantm med 1 pinds mellemrum 3(3)5(5)7 gange. Tag derefter ud ved at slå nye m op i hver side på hver anden p 2-2-2-2-9 (2-2-2-2-9)2-2-2-2-10(2-2-2-2-10)2-2-2-2-11 m. Der er nu 55(61)67(73)79 m på pinden. Sæt m på en tråd og lad dem hvile.

**Ryggen:** Slå 15(17)17(19)19 m op på p 3 mm og strik rib 1 r, 1 vr indenfor kantm i hver side i ca 1½ cm. Første p = vrangside. Strik nu glatstriking. Start med at tage ud på retsiden indenfor kantm i hver side således: Tag 1 m ud med 1 pinds mellemrum 18(19)20(21)25 gange og derefter med 3 pinds mellemrum 2(3)5(6)5 gange = 55(61)67(73)79 m på pinden.

Skift nu til en rundp 3 mm og sæt forstykkets og ryggens m på pinden. Fortsæt med at strikke glatst rundt på rundp = 110(122)134(146)158 m på pinden. Når arb måler 29(33)37(41)45 cm deles arb igen til forstykke og ryg. Sæt forstykkets m på en tråd og lad dem hvile.

**Strik ryggen først.** Brug p 3 mm. Luk på første p fra retsiden 3(3)3(4)4 m af i hver side til ærmegab. På næste p starter indt til raglan således: Lav en enkeltindt i hver side indenfor kantm med 3 pinds mellemrum 3(3)3(3)3 gange (det samme på alle str.) og derefter med 1 pinds mellemrum 11(13)15(16)18 gange. Der er nu 21(23)25(27)29 m tilbage til nakke. Luk alle m af fra retsiden.

**Forstykket:** Luk af til ærmegab og lav raglanindt i hver side som på ryggen, men undlad de sidste 3(3)4(4)4 sidste indt. Samtidig med den 8.(10.)10.(12.)13. raglanindt lukkes de midterste 13(15)15(19)17 m af til hals og hver side strikkes for sig.

**Venstre side:** Luk yderligere af mod halsen på hver anden p for 2-2-1(2-2-1)3-2-1(3-2-1)3-2-2-1 m.

**Højre side:** Strikkes som venstre side, men spejlvendt.

**HØJRE ÆRME**

Slå 37(41)43(45)47 m op på p 3 mm og strik 1 cm retstriking, indenfor kantm i hver side. Første p = vrangs. Strik derefter glatst indenfor kantm i hver side. Når arb måler ca 2 cm tages 1 m ud i hver side indenfor kantm. Gentag udtagningen med 4 cm's mellemrum yderligere 2(1)1(0)0 gange, med 3 cm's mellemrum 0(2)3(2)3 gange og med 2 cm's mellemrum 0(0)0(4)4 gange = 43(49)53(59)63 m på pinden. Når arb måler ca 15(17)19(21)23 cm lukkes af til ærmegab i hver side for 3(3)3(4)4 m. På næste p fra rets starter indt til raglang således: Lav en enkeltindt indenfor kantm med 3 pinds mellemrum 2 gange (det samme på alle str.) og derefter med 1 pinds mellemrum 10(12)13(14)16 gange. Der er nu 13(15)17(19)19 m tilbage til aflukning til hals. Strik 1 pind.

### Aflukning til hals:

**Pind 1 (rets):** Luk 2(3)2(3)3 m af i starten af pinden og lav en dobbeltindt i slutningen.

**Pind 2, 4, 6 og 8 (vrangs):** Strikkes vrang uden indt eller aflukninger.

**Pind 3:** Luk 2(2)2(2)2 m af i starten af pinden og lav en dobbeltindt i slutningen.

**Pind 5:** Luk 1(2)2(2)2 m af i starten af pinden og lav en dobbeltindt i slutningen.

**Pind 7:** Luk -(-)1(2)2 m af i starten af pinden og lav en dobbeltindt i slutningen.

Der er nu 2 m tilbage, som lukkes af.

### VENSTRE ÆRME

Strikkes som højre ærme, men spejlvendt. Aflukningen til hals starter 1 pind tidligere, fra vrangside.

### MONTERING

Spænd arb ud i de rette mål mellem fugtige håndklæder og lad det tørre. Sy alle raglansømme. Brug kantm til sømrum. **OBS!** Lad venstre bagerste raglansøm være åben, ca 5 cm = slidskant. Sy ærmesømmene, brug kantm til sømrum.

**Kjolen:** Vend arb således at du har halsudskæringen mod dig. Start med at samle m op på forstykket under ærmegabet, ca  $\frac{1}{2}$  - 1 cm neden for ærmegabet og saml m op fra retsiden med rundp 3 mm. Saml 1 m op i hver m hele vejen rundt = 110(122)134(146)158 m. Markér starten af omg. Strik 1 omg ret og tag på denne omg 2 m ind = 108(120)132(144)156 m. På næste p strikkes mønster ifølge diagrammet. På 14. omg tages 12 m ud jævnt fordelt = 120(132)144(156)168 m. Strik de udtagne m med i mønstret = da mønstret er delbart med 12 m, udvides det med en mønsterrapport i slutningen. Strik 12 omg og tag 12 m ud jævnt fordelt = 132(144)156(168)180 m. Udvid mønster med en ny rapport.

Fortsæt med at tage 12 m ud på omg med 23 pindes mellemrum 1(2)2(2)3 gange = 144(168)180(192)216 m. Udvid mønsterrapporten efterhånden.

Når kjolen måler ca 24-25(28-29)30-31(34-35)37-38 cm strikkes 3 omg retstriking. Luk af i ret.

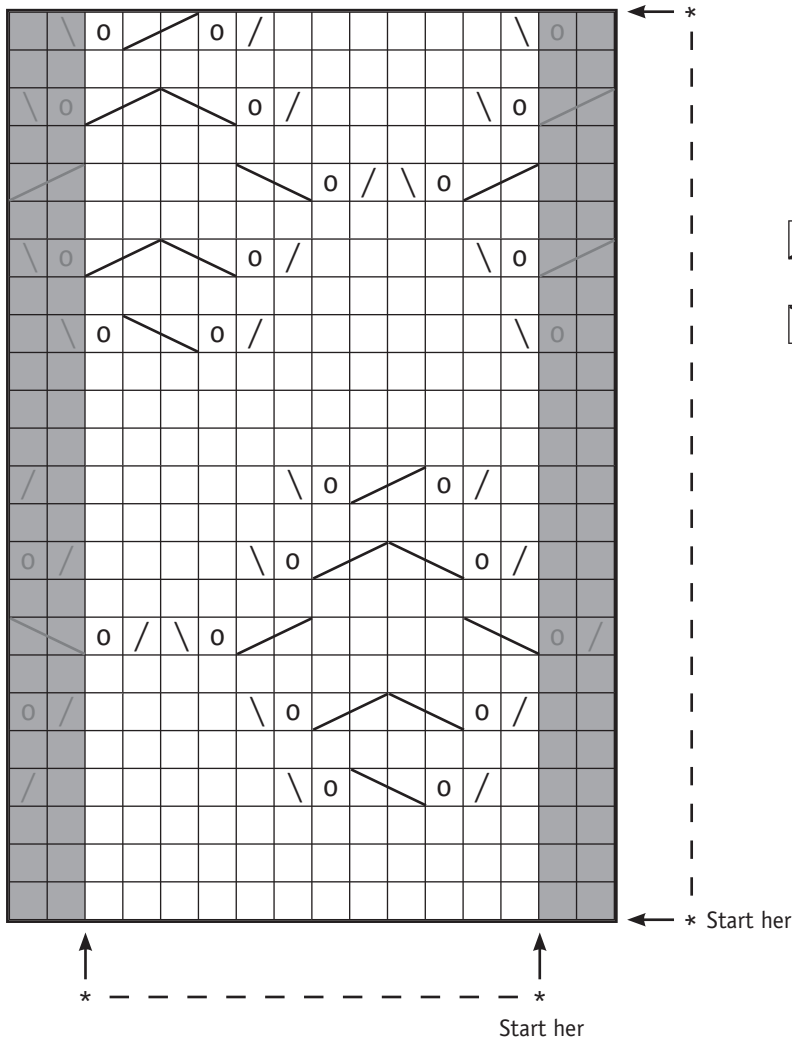
**Slidskant bagpå:** Start øverst på højre side og hæk 1 omg fm langs slidskanten. Hækl samtidig 3 knaphulsløkker på venstre side af slidsen.

**Knaphulsløkke:** Hækl 5-6 lm og hæft med 1 fm i slidskanten.

**Halskant:** Saml ca 57(61)69(71)77 m på fra retsiden langs halskanten med rundp 2.5 mm. Strik 1 p ret, luk derefter af i ret.

**Ribkant ven behul:** Saml m op fra rets med p 2.5 mm langs behullet og strik rib 1 r, 1 vr i  $1\frac{1}{2}$  cm. Luk af i rib, ikke for stramt. Sy 3 knapper fast på højre slidskant. Sy 3 knapper i ribkanten i skridtet.

### DIAGRAM



### TEGNFORKLARING

□ = Ret

○ = Slå om

/ = Strik 2 m ret sammen

\o = Tag 1 m løs af, strik 1 r, træk den løse m over

= Sno 2 m = Sæt 1 m på en hjælpep foran arb, strik 1 m, strik m fra hjælpep ret

= Sno 2 m = Sæt 1 m på en hjælpep bag arb, strik 1 m, strik m fra hjælpep ret

Diagrammet viser alle pinde. Alle p strikkes ret på rundp.

**OBS!** De grå firkanter skal ikke strikkes. De viser bare hvordan mønstret kommer til at se ud. Start ved pilen "Start her" og gentag derefter \*-\*.

