



92068**GARNKVALITET
STRIKKEFASTHED****GARNALTERNATIV****BABY:****STØRRELSER-CL
STØRRELSER-ALDER
OVERVIDDE
HEL LÆNGDE
GARNFORBRUG****MATCHENDE BLUSER TIL MOR OG BABY**Elise (55 % Bomuld, 45 % Akryl. Ca 50 g = 170 m)
Ca 24 m og 32 p i glatstriking på p 3.5 = 10 x 10 cm
Ca 21½ m i mønster på p 3.5 = 10 cm.

Garngruppe 3 (OBS! Garnforbrug og form kan variere ved andre garntyper)

TILBEHØR**DAME:****STØRRELSER-DAME
STØRRELSER-EU
OVERVIDDE
HEL LÆNGDE
GARNFORBRUG**50-56(62-68)74-80(86-92)98-104 cl
0-1(2-6)6-12(12-24 mdr.) 2-4 år
Ca 49(54)60(66)68 cm
Ca 25(28)33(36)39 cm
Fv 1: Ca 50(75)100(100)100 g (69211, rosa)
Fv 2: Ca 25(25)50(50)50 g (69226, grå)
Fv 3: Ca 25(25)25(50(50) g (69202, natur)
3(4)4(4)4 knapperXS(S)M(L)XL(2XL)
32/34(36/38)40/42(44/46)48/50(52/54)
Ca 102(111)120(128)140(152) cm
Ca 54(56)58(60)62(64) cm
Fv 1: Ca 125(125)150(150)175(200) g (69211, rosa)
Fv 2: Ca 125(125)150(150)175(200) g (69226, grå)
Fv 3: Ca 75(75)100(100)125(125) g (69202, natur)**PINDE
RUNDPIND**3 og 3.5 mm
3 mm, 60 cm**IDÉ, DESIGN OG TEKST
OVERSÆTTELSE**Soolorado / Sanna Mård Castman **E-POST** patterns@jarbo.se
G. Immerkær**STØRRELSESGUIDE****Järbo Garn størrelsesguide:** Bevægelsesvidden i vore opskrifter kan variere afhængig af arbejdets type og form. For at finde din størrelse anbefaler vi, at du først tager alle mål direkte på kroppen og derefter bestemmer, hvor meget bevægelsesvidde, du ønsker. Børnetøj måles i centilong. Størrelse 38, 44 = prematur, bruges som benævnelse for børn født før udgangen af 37. graviditetsuge, plejer at betegnes som for tidligt fødte (PT - Pre Term), 50 cl (ca 0-1 måned) til 170 centilong (ca 14 + år). Du måler barnets hele længde for at finde den rigtige centilongstørrelse. Længden på den indvendige side af benet måler du fra skridtet til hælen. **OBS!** Størrelsestabel findes på www.jarbo.se.**TIPS & RÅD**

- **For at undgå spørgsmål:** Det er en god ide at læse teksten igennem, inden du begynder på dit arbejde.
- **Marker størrelsen med en farvet pen, så er det lettere at følge opskriften.**
- **Strik/hækl altid en prøve:** Vi anbefaler at du strikker/hækler en prøve på 12 x 12 cm for at se, om strikke-/hæklefastheden passer. Hvis strikke-/hæklefastheden ikke passer, så prøv med tyndere eller tykkere pinde/hæklenål.
- **Diagram:** Når der strikkes/hækles efter diagram, kan pinden der strikkes/hækles med fordel følges med lineal.

FORKORTELSER

vr=vrang, arb=arbejdet, vrangs=vrangside, luk=luk af, forst=forstykke, kantm=kantmaske, m=maske/masker, r=ret, rets=retsiden, retst=retstriking, glatst=glatstriking, p=pind/pinde, omg=omgang, udt=udtagning.

FORKLARINGER**Tag 1 m ud:** Løft tråden mellem 2 m op på venstre pind og strik den drejet ret.**Kantmaske (kantm):** Yderste maske i hver side strikkes ret på alle pinde.**Knaphul:** Luk 2 m af, slå på næste pind 2 nye m op over de aflukkede.**Mønster:** Ifølge diagram 1 og 2.**Omvendt glatstriking (omv glatst):** Vrang på retsiden og ret på vrangside.**BABYBLUSE****RYG**

Slå 54(61)68(72)76 m op på p 3 med fv 1 og strik 3 p ret (1. p = vrangside). Skift til p 3.5 og strik således:

Pind 1- 22 ifølge diagram 1 indenfor 5(3)1(2)5 m (= kantm + 4(2)0(1)4 m i omv glatst i hver side). **Diagram 1 strikkes hele tiden indenfor 5(3)1(2)5 m).**8 pinde ifølge diagram 2 indenfor 2(2)1(1)1 m i hver side (= kantm + 1(1)0(0)0 m i glatst). **OBS!** Tag 1 m ind på alle størrelser på første pind, undtagen på str. 62-68, således at der er et ulige maskeantal. Tag masken ud igen på sidste pind. Pind 1-22 ifølge diagrammet 1 med fv 2.

* Pind 3-22 ifølge diagram 1 med fv 3, pind 3-22 ifølge diagram 1 med fv 1, pind 3-22 ifølge diagram 1 med fv 2 *. Gentag *-* resten af arb.

Når arb måler ca 23½(26½)31½(34½)37½ cm lukkes de midterste 18(21)22(22)24 m af til nakke og hver side strikkes for sig.

Venstre side: Strik rib 1 r, 1 vr over alle m i 1½ cm, til arb måler 25(28)33(36)39 cm. **OBS!** Luk yderligere 2 m af mod nakken.**Højre side:** Luk yderligere 2 m af mod nakken. Luk skulderens m af ved samme højde som på venstre side.GARNOPLYSNING Järbo Garn AB **E-POST** info@jarbo.se
©COPYRIGHT Järbo Garn AB. Kopiering og udgivelse af materiale er ikke tilladt uden aftale med Järbo Garn AB.**FOTO** Emrik Jansson
FOTOMODELLER Stina Rolfhamre-Ångman, Else Ångman
HÅR & MAKEUP Signe Rolfhamre**MED FORBEHOLD FOR EVENTUELLE TRYKFEJL.
SE SENESTE VERSION PÅ www.jarbo.se**

FORSTYKKE Strikkes som ryggen. Når arb måler ca 21(24)28(31)34 cm lukkes de midterste 12(13)12(12)14 m af til hals og hver side strikkes for sig.
Venstre side: Luk yderligere af mod halsen på hver anden p for 2-2-1(2-2-1-1)2-2-2-1(2-2-2-1)2-2-2-1 m. Når arb måler 23½(26½)31½(34½)37½ cm strikkes rib 1 r, 1 vr som på skulderen af ryggen. **OBS!** Lav 3 knaphuller midt i kanten. Lav et ca 2 cm fra kanten, et ca 1½ cm fra halskanten og et midt mellem.
Højre side: Luk yderligere af mod halsen på hver anden p for 2-2-1(2-2-1-1)2-2-2-1(2-2-2-1)2-2-2-1 m og luk de resterende m af ved samme højde som på ryggen.

ÆRMER **OBS! Læs hele teksten igennem inden du starter.**
Slå 35(35)37(37)39 m op på p 3 med fv 1 og strik 3 p ret (1. p = vrangside). Skift til p 3.5 og strik således:
Pind 1-22 ifølge diagram 1 indenfor 1(1)2(2)3 m i hver side (= kantm + 0(0)1(1)2 vr).
8 pinde ifølge diagram 2 indenfor 1(2)1(2)1 m i hver side (= kantm + 0(0)1(1)0 m i glatst).
OBS! Når man starter med mønster 2 har man taget ud 2(3)3(2)2 gange = 39(41)43(41)43 m.
Pind 1-22 ifølge diagram 1 med fv 2.
Gentag derefter *-* som på ryg og forstykke.
OBS! Når arb måler 2(3)3(3)3 cm tages 1 m ud i hver side indenfor kantm. Gentag udtagningen med 3(2)2(2½)1½ cm's mellemrum yderligere 3(5)6(7)12 gange = 43(47)51(53)65 m. Strik mønster over de udtagne m i siderne efterhånden som de passer ind, indtil da strikkes de i omv glatst. Når arb måler ca 14(15)18(23)25 cm lukkes alle m af fra retsiden.

MONTERING Spænd delene ud i de rette mål mellem fugtige håndklæder og lad dem tørre. Sy højre skulderson. **Halskant:** Saml m op fra rets med p 3 og med samme farve som den sidste stribe. Saml ca 77(83)87(87)91 m op langs halsudskæringen. Strik rib 1 r, 1 vr indenfor 1 kantm i hver side i ca 1½ cm. Luk af i rib. **OBS!** Lav et knaphul midt i kanten indenfor kantm + 1-2 m således at det er ud for knaphullerne på venstre skulder. Læg de ribstrikkede kanter over hinanden på venstre skulder og sy ærmerne i. Mål ud til ærmegab ca 9(10)11(11½)14½ cm ned på hhv. forstykke og ryg. Sy side- og ærmesømme. Brug kantm til sømrum. Sy knapper på venstre skulder på ryggen.

DAMEBLUSE RYG Slå 111(120)131(140)151(166) m op på p 3 med fv 1 og strik 3 p ret (1. p = vrangside). Skift til p 3.5 og strik således:
Pind 1- 22 ifølge diagram 1 indenfor 6(5)5(4)4(6) m i hver side (= kantm + 5(4)4(3)3(5) m i omv glatst). **Diagram 1 strikkes hele tiden indenfor 6(5)5(4)4(6) m).**
8 pinde ifølge diagram 2 indenfor 1(1)1(1)1(2) m i hver side (= kantm+0(0)0(0)0(1) m i glatst). **OBS!** På str. S og L, tages 1 m ind på første pind således at der er et ulige maskeantal. Tag masken ud igen på sidste pind.
Pind 1-22 ifølge diagram 1 med fv 2 indenfor 6(5)5(4)4(6) m i hver side.
* pind 3-22 ifølge diagram 1 med fv 3, pind 3-22 ifølge diagram 1 med fv 1, pind 3-22 ifølge diagram 1 med fv 2 *. Gentag *-* resten af arb.
Når arb måler ca 51(53)55(57)59(61) cm lukkes de midterste 47(48)49(50)51(52) m af til nakke og hver side strikkes for sig.
Venstre side: Luk yderligere af mod nakken på hver anden p for 2-1 m. Luk derefter af til skulder fra skulderson på hver anden pind for 15-14(17-16)19-19(21-21)24-23(27-27) m.
Højre side: Strikkes som venstre, men spejlvendt.

FORSTYKKE Strikkes om ryggen, men når arb måler ca 45(47)49(51)53(55) cm lukkes de midterste 20(30)31(32)33(34) m af til hals og hver side strikkes for sig.
Venstre side: Luk yderligere af mod halsen på hver anden p for 3-3-2-2-1-1 m. Luk af til skulder fra skulderson ved samme højde og på samme måde som på ryggen.
Højre side: Strikkes som venstre, men spejlvendt.

ÆRMER Læs hele teksten igennem inden du starter således at du ikke overser noget.
Slå 50(52)54(54)56(56) m op på p 3 med fv 1 og strik 3 p ret (1. p = vrangside). Skift til p 3.5 og strik således:
Pind 1-22 ifølge diagram 1 indenfor 3(4)5(5)6(6) m i hver side (= kantm + 2(3)4(4)5(5) m i omv glatst).
8 pinde ifølge diagram 2 indenfor 2(1)2(2)1(1) m i hver side (= kantm + 1(0)1(1)0(0) m i glatst). **OBS!** Tag 1 m ind på første pind således at du har et ulige maskeantal. Tag masken ud igen på sidste pind.
Pind 1-22 ifølge diagram 1 med fv 2.
Gentag derefter *-* som på ryg og forstykke.
OBS! Når arb måler 8 cm tages 1 m ud i hver side indenfor kantm. Gentag udtagningen med 2½(2½)2½(2½)2½(2) cm's mellemrum yderligere 14(14)14(15)15(16) gange = 80(82)84(86)88(90) m. De udtagne m strikkes med i mønstret efterhånden som de passer ind, indtil da strikkes de i omv glatst. Når arb måler ca 44(45)46(47)48(49) cm lukkes alle m af fra retsiden.

MONTERING Spænd delene ud i de rette mål mellem fugtige håndklæder og lad dem tørre. Sy skulderson. **Halskant:** Saml m op fra retsiden med rundp 3 og med samme farve som den sidste stribe. Saml 138(140)142(144)146(148) m op langs halskanten. Strik rib 1 r, 1 vr rundt på rundp i ca 1½ - 2 cm. Sy ærmerne i. Mål ud til ærmegab ca 18(18½)19(19½)20(20½) cm ned på hhv. forstykke og ryg. Sy side- og ærmesømme. Brug kantm til sømrum.

DIAGRAM 1

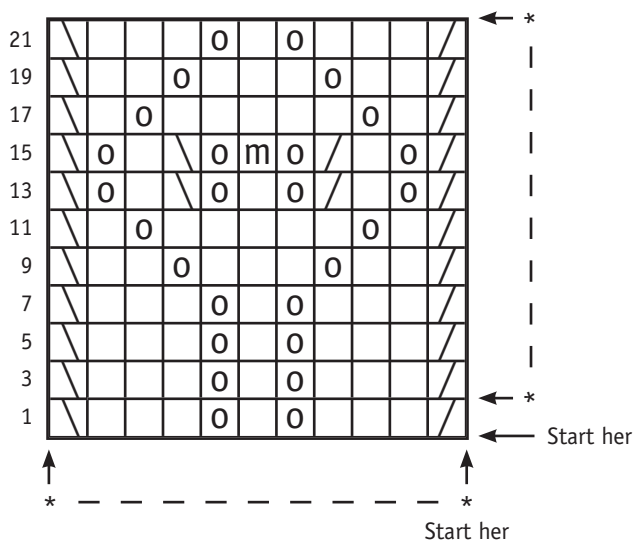
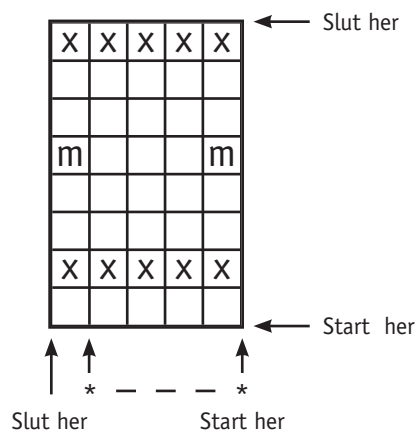








Diagram 1 viser pinde fra rets.
 På vrangs strikkes ret over ret og vrang over vrang. Omslag strikkes vrang.
 Diagram 2 viser alle pinde. Første p = rets.
 Start ved pilen "Start her" og gentag derefter *-*.

DIAGRAM 2



TEGNFORKLARING

-  = Ret på rets og vrang på vrangs
-  = Slå om
-  = Ret på vrangs
-  = Strik 2 m ret sammen
-  = Tag 1 m løst af, strik 1 m, træk den løse m over
-  = Boble = strik 3 r i samme m: 1 r i forreste maskebue, 1 r i bagerste maskebue, 1 r i forreste maskebue. Vend. Strik de 3 m vrang. Vend. Luk 2 retmasker af, således at der er 1 m tilbage.
Der strikkes kun boble på striber med fv 3.

