

Järbo
GARN®



SJAL/VEST

Fuga Tweed (40 % Uld, 57 % Akryl, 3 % Viscose. ca 50 g = 121 m)

Ca 20-21 m i strukturmønster på p 4.5 = 10 cm

Ca 24 m i snoningsmønster på p 4.5 = 10 cm

Garngruppe 4 (**OBS!** Garnforbrug og form kan variere ved andre garntyper)

One size

Ca 38-40 cm

Ca 155 cm

Ca 350 g (fv 60174)

4.5 mm + 1 hjælpepind 4.5 mm

3 knapper

Soolorado / Sanna Mård Castman **E-POST** patterns@jarbo.se

G. Immerkær

GARNOPLYSNING Järbo Garn AB **E-POST** info@jarbo.se
©COPYRIGHT Järbo Garn AB. Kopiering og udgivelse af
materiale er ikke tilladt uden aftale med Järbo Garn AB.**FOTO** Lasse Åbom
FOTOMODEL Signe Rolfhamre
HÅR & MAKEUP Signe Rolfhamre
TAK TIL Furuviksparken**MED FORBEHOLD FOR EVENTUELLE TRYKFEJL.
SE SENESTE VERSION PÅ www.jarbo.se**

TIPS & RÅD

- **For at undgå spørgsmål:** Det er en god ide at læse teksten igennem, inden du begynder på dit arbejde.
- **Marker størrelsen med en farvet pen, så er det lettere at følge opskriften.**
- **Strik/hækl altid en prøve:** Vi anbefaler at du strikker/hækler en prøve på 12 x 12 cm for at se, om strikke-/hæklefastheden passer. Hvis strikke-/hæklefastheden ikke passer, så prøv med tyndere eller tykkere pinde/hæklenål.
- **Diagram:** Når der strikkes/hækles efter diagram, kan pinden der strikkes/hækles med fordel følges med lineal.

FORKORTELSER

vr=vrang/vrangmaske, arb=arbejdet, vrangs=vrangside, luk=luk af, forst=forstykke, kantm = kantmaske, m=maske/masker, r=ret/retmasker, rets=retsiden, retst=retstriking, glatst=glatstriking, p=pind/pinde, hjælpep=hjælpepind

FORKLARINGER

Kantmaske (kantm): Yderste m i hver side strikke ret på alle pinde.**Mønster:** ifølge forklaring og diagram

STRUKTURMØNSTER

Pind 1: (rets) 2 r X 2 vr, 2 r X, gentag X-X.**Pind 2:** X 2 vr, 2 r X gentag X-X og slut med 2 r.**Pind 3:** 2 r X 2 vr, lav et Højre Twist = strik 2 m ret sammen, men lad dem blive siddende på venstre pind, strik 1 r i den første af de 2 m, lad m glide af venstre pind X, gentag X-X.**Pind 4:** = pind 2.**Pind 5:** 2 vr X 2 r, 2 vr X gentag X-X.**Pind 6:** X 2 r, 2 vr X gentag X-X og slut med 2 r.**Pind 7:** 2 vr X lav et Højre twist (se pind 3), 2 vr X gentag X-X.**Pind 8:** = pind 6.

Gentag Pind 1-8.

SJAL/VEST

Slå 94 m op på p 4.5 og strik rib 2 r, 2 vr indenfor kantm i hver side. Første og sidste pind = vrangside. Strik 15 cm. **OBS!** Lav 3 knaphuller indenfor 3 m i venstre side. Placér knaphullerne efter 2, 7 og 12 cm. Tag på sidste p 4 m ind jævnt fordelt = 90 m.

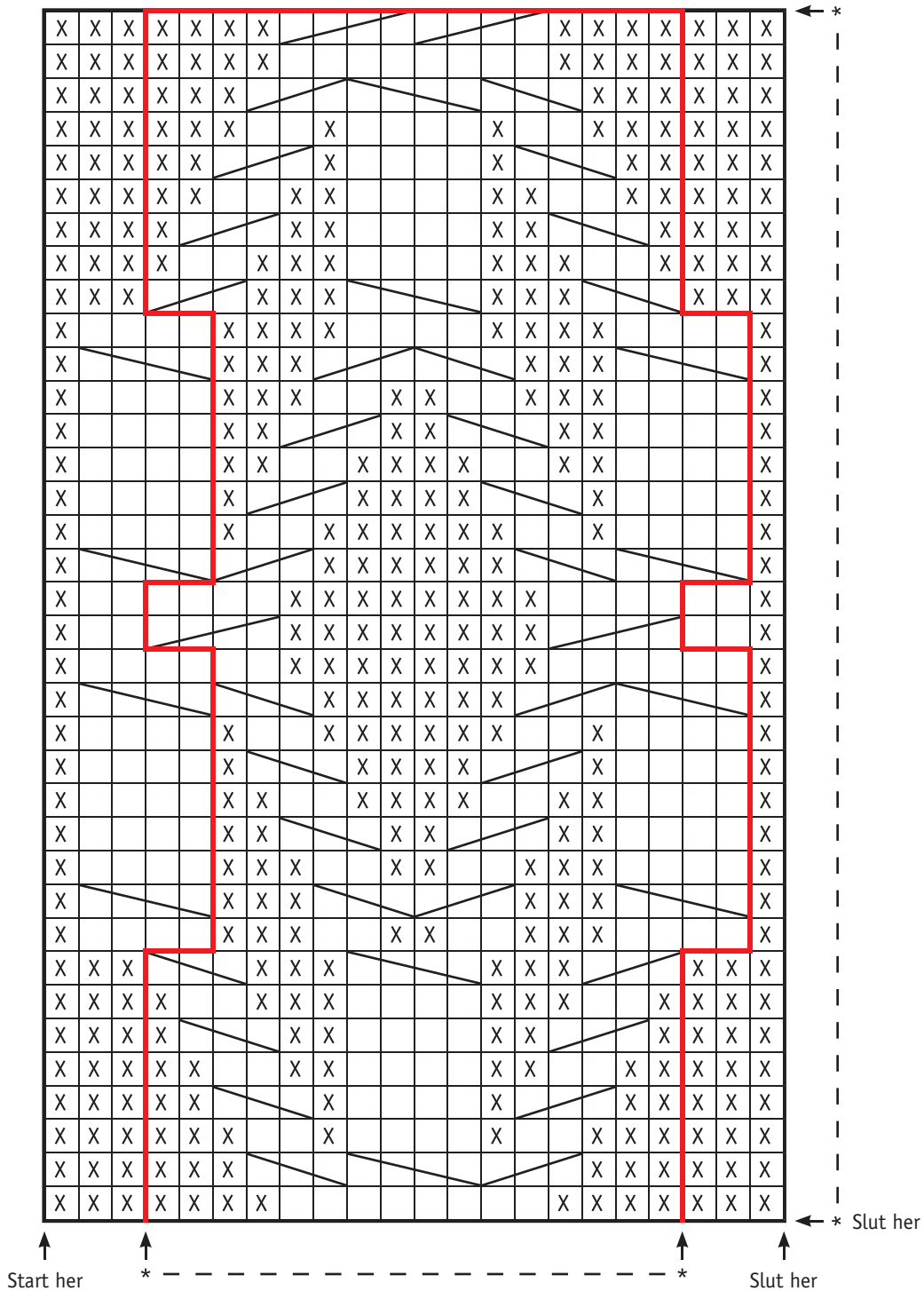
Fortsæt med at strikke således: (retst) 3 kantm som strikkes således: X 2 p retst, 2 p glatst X, gentag X-X snoningsmønster over 38 m ifølge diagrammet.

OBS! Da strukturmønstret starter på retsiden og snoningsmønstret starter på vrangside, strikkes retstriking over de 38 m på første pind og start med diagrammet på næste p fra vrangside.


Strik strukturmønster over de 46 m ifølge forklaringen, 3 kantm som strikkes som i starten af pinden.

Gentag **diagrammet** i alt **9 gange** (= ca 125 cm). Strik derefter rib 2 r 2 vr indenfor 1 kantm i hver side resten af arb = strik lige så mange pinde rib som i starten af arb. **OBS!** Tag på første ribpind 4 m ud jævnt fordelt = 94 m. Luk af i rib. Arbejdet skal nu ca måle 155-156 cm. Sy knapper i på ydersiden af ribben i slutningen af arb således at de passer ud for knaphullerne.


DIAGRAM




TEGNFORKLARING

 = R på rets og vr på vrangs.

 = Vr på rets og r på vrangs.

 = Sæt 1 m på hjælper bag arb, strik 2 m r, strik m fra hjælper vr.

 = Sæt på 2 m på hjælper foran arb, strik 1 vr, strik m fra hjælper ret.

 = Sæt 2 m på hjælper bag arb, strik 2 r, strik m fra hjælper ret.

 = Sæt 2 m på hjælper foran arb, strik 2 r, strik m fra hjælper ret.

Diagrammet viser alle pinde.

Første pind = vrangside.

Start ved pilen "Start her", gentag *-* 2 gange (indenfor de røde linjer).

Slut ved pilen "Slut her".

Pinden starter ved pilen "Start her", gentag derefter *-* resten af arb.

