





## SJAL:

## STØRRELSE

## GARNFORBRUG

## RUNDPIND

## HUE:

## STØRRELSE

## GARNFORBRUG

## RUNDPINDE

## STRØMPEPINDE

## PULSVARMERE:

## STØRRELSER

## MÅL

## GARNFORBRUG

## STØMPEPINDE

## TEKST OG DESIGN

## OVERSÆTTELSE

## MØNSTERSTRIKKET SJAL, HUE OG PULSVARMERE

Llama Silk (70 % Blød babyllama, 30 % Morbærsilke. Bundt ca 50 g = 165 m)

Ca 22 m x 42 p i retstriking på p 3.5 = 10 x 10 cm

Ca 31 m x 56 p i mønsterstriking på p 2.5 = 10 x 10 cm.

Garngruppe 3 (OBS! Garnforbrug og form kan variere ved andre garntyper)

Ca 53 x 180 cm

**Fv 1:** Ca 175 g (fv 12206, antracit)**Fv 2:** Ca 75 g (fv 12201, natur)

3.5 mm, 80 cm

Passer til hovedomkreds: ca 54-58 cm

**Fv 1:** Ca 50 g (fv 12206, antracit)**Fv 2:** Ca 50 g (fv 12201, natur)

2.5 mm, 40 cm

2.5 mm

XS-S(M-L)XL-2XL

Ca 16 x 15(18 x 15)19 x 15 cm

**Fv 1:** Ca 25(25)25 g (fv 12206, antracit)**Fv 2:** Ca 25(25)50 g (fv 12201, natur)

2.5 mm

Ingalill Johansson **E-POST** [patterns@jarbo.se](mailto:patterns@jarbo.se)

G. Immerkær

GARNOPLYSNING Järbo Garn AB E-POST [info@jarbo.se](mailto:info@jarbo.se)  
©COPYRIGHT Järbo Garn AB. Kopiering og udgivelse af materiale er ikke tilladt uden aftale med Järbo Garn AB.FOTO Emrik Jansson  
FOTOMODEL Signe Rolfhamre  
HÅR & MAKEUP Signe RolfhamreMED FORBEHOLD FOR EVENTUELLE TRYKFEJL.  
SE SENESTE VERSION PÅ [www.jarbo.se](http://www.jarbo.se)

## TIPS &amp; RÅD

- **For at undgå spørgsmål:** Det er en god ide at læse teksten igennem, inden du begynder på dit arbejde.
- **Marker størrelsen med en farvet pen, så er det lettere at følge opskriften.**
- **Strik/hækl altid en prøve:** Vi anbefaler at du strikker/hækler en prøve på 12 x 12 cm for at se, om strikke-/hæklefastheden passer. Hvis strikke-/hæklefastheden ikke passer, så prøv med tyndere eller tykkere pinde/hæklenål.
- **Diagram:** Når der strikkes/hækles efter diagram, kan pinden der strikkes/hækles med fordel følges med lineal.

## FORKORTELSER

vr=vrang/vrangmaske, arb=arbejdet, vrangs=vrangside, luk=luk af, forst=forstykke, indt=indtagning, kantm=kantmaske, m=maske/masker, r=ret/retmaske, rets=retsiden, glatst=glatstriking, p=pind/pinde, sm=sammen, omg=omgang, yderl=yderligere, udt=udtagning.

## FORKLARINGER

**Kantmaske (kantm):** Yderste m i hver side strikkes ret på alle pinde.**Tag 1 m ud:** Løft tråden mellem 2 m op på venstre pind og strik den drejet ret.

## SJAL

Slå 7 m op på rundp 3.5 med fv 1. Strik 1 p ret (1. p = vrangside).

Stik derefter:

**Pind 1 (retsiden):** 1 r, slå om, 1 r, slå om, 3 r, slå om, 1 r, slå om, 1 r.**Pind 2 (vrangside):** 1 r, slå om, strik ret til der er 1 m tilbage, slå om, 1 r.**Pind 3:** 1 r, slå om, 4 r, slå om, 3 r, slå om, 4 r, slå om, 1 r.**Pind 4 og alle pinde på vrangside = pind 2.****Pind 5:** 1 r, slå om, 7 r, slå om, 3 r, slå om, 7 r, slå om, 1 r.Fortsæt med at tage ud gennem hele arbejdet (også på mønsterpindene), på pinde fra retsiden: lav 1 omslag i hver side indenfor kantm og 1 omslag på hver side af de 3 midterste masker, på pinde fra vrangside: her laves kun 1 omslag i starten og i slutningen af pinden indenfor kantm. Strik i alt 116 p = der er nu 355 m på pinden. Strik yderligere 2 p og tag på sidste p 1 m ud efter hver 5. m hen over pinden, men tag ikke ud over de midterste 5 m. Strik mønster ifølge diagram 1 indenfor de 3 yderste m i hver side (= kantm + omslag + 1 ret) **OBS!** Gentag mønstret frem til de midterste 3 m, som strikkes ret og disse 3 m indgår ikke i diagrammet. Spejlvend mønstret på venstre side af de 3 midtermasker, dvs. at mønstret skal starte og slutte ens på hver side af de 3 midtermasker. Strik 4 p ret med fv 1. Tag ind over første p ved at strikke hver 5. og 6. m sammen hen over pinden - tag ikke ind over de midterste 5 m. Strik 4 p ret med fv 2. Tag på sidste p 1 m ud efter hver 5. m - tag ikke ud over de midterste 5 m. Strik mønster ifølge diagram 2 indenfor de 3 yderste m. Strik 2 p ret med fv 2. Tag ind over første p ved at strikke hver 5. og 6. m sammen - tag ikke ind over de midterste 5 m. Strik 6 p ret med fv 1. Luk alle m LØST af.

## HUE

Slå 134 m op på rundp 2.5 mm med fv 1. Strik rundt således: 1 omg vrang \*1 omg ret, 1 omg vrang \* gentag \*-\* yderligere 6 gange. Skift til fv 2 og strik: 1 omg ret, 1 omg vr, 1 omg ret, 1 omg vrang. **OBS!** Tag på sidste omg 26 m ud jævnt fordelt over omg. Strik mønster ifølge diagram 3. Fortsæt med fv 2 og strik: 1 omg ret, 1 omg vrang **OBS!** tag på første omg 26 m ind jævnt fordelt. Skift til fv 1 og strik: 1 omg ret, 1 omg vrang, 1 omg ret, 1 omg vrang, 1 omg ret, 1 omg vrang **OBS!** Tag på sidste omg 26 m ud jævnt fordelt. Strik mønster ifølge diagram 4. Fortsæt med fv 1 og strik glatstriking = alle omg strikkes ret. Tag på første omg 28 m ind jævnt fordelt. På næste omg starter indt til pulden.Strik (**OBS!** Skift til strømpep 2.5 mm når der ikke længere er m nok til rundp):**Pind 1:** \* 10 r, 2 m ret sammen \* gentag \*-\* omg ud.**Pind 2-4:** Ret.**Pind 5:** \* 9 r, 2 m ret sammen \* gentag \*-\* omg ud.**Pind 6-7:** Ret.

**Pind 8:** \* 8 r, 2 m ret sammen \* gentag \*-\* omg ud.

**Pind 9-10:** Ret.

**Pind 11:** \* 7 r, 2 m ret sammen \* gentag \*-\* omg ud.

**Pind 12, 14, 16, 18, 20 og 22:** Ret.

**Pind 13:** \* 6 r, 2 m ret sammen \* gentag \*-\* omg ud

**Pind 15:** \* 5 r, 2 m ret sammen \* gentag \*-\* omg ud.

**Pind 17:** \* 4 r, 2 m ret sammen \* gentag \*-\* omg ud.

**Pind 19:** \* 3 r, 2 m ret sammen \* gentag \*-\* omg ud.

**Pind 21:** \* 2 r, 2 m ret sammen \* gentag \*-\* omg ud.

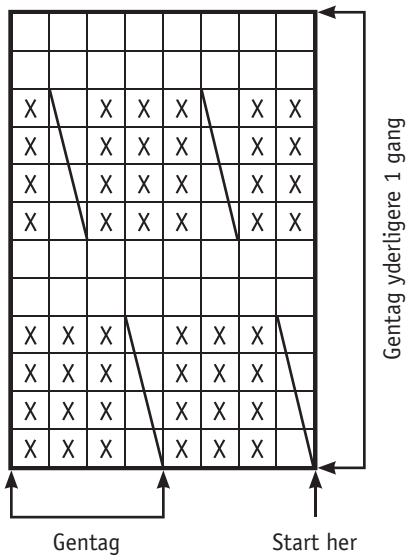
**Pind 23:** \* 1 r, 2 m ret sammen \* gentag \*-\* omg ud.

Stik maskerne sammen 2 og 2 på de næste 2 omg. Klip garnet over og træk enden gennem de resterende masker.

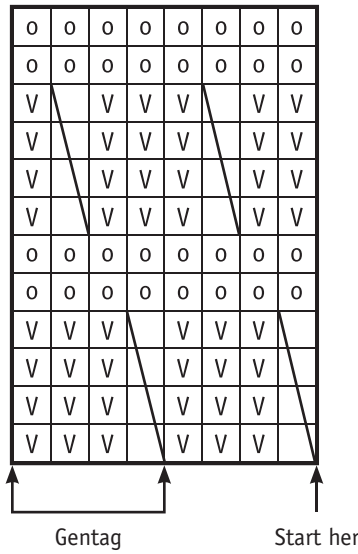
**PULSVARMERE**

Slå 44(48)52 m på strømpep 2.5 mm med fv 1. Fordel m på 4 strømpepinde med 11(12)13 m på hver pind. Strik rundt således: 1 omg vrang, 1 omg ret, 1 omg vrang, 1 omg ret, 1 omg vrang **OBS!** Tag på sidste omg 8 m ud jævnt fordelt over omg (= tag 2 m ud på hver pind). Strik mønster ifølge diagram 4. Fortsæt med fv 1 og strik: 1 omg ret, 1 omg vrang, 1 omg ret, 1 omg vrang. Skift til fv 2 og strik: 1 omg ret, 1 omg vrang, 1 omg ret, 1 omg vrang. Strik mønster ifølge diagram 3. Fortsæt med fv 2 og strik: 1 omg ret, 1 omg vrang. Skift til fv 1 og strik: 1 omg ret, 1 omg vrang, 1 omg ret, 1 omg vrang, 1 omg ret, 1 omg vrang. Luk LØST af i ret med fv 1.

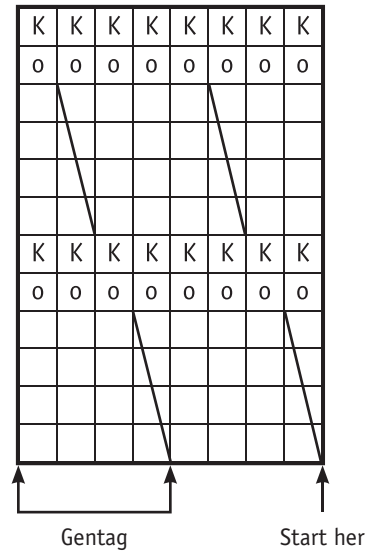
**DIAGRAM 1**



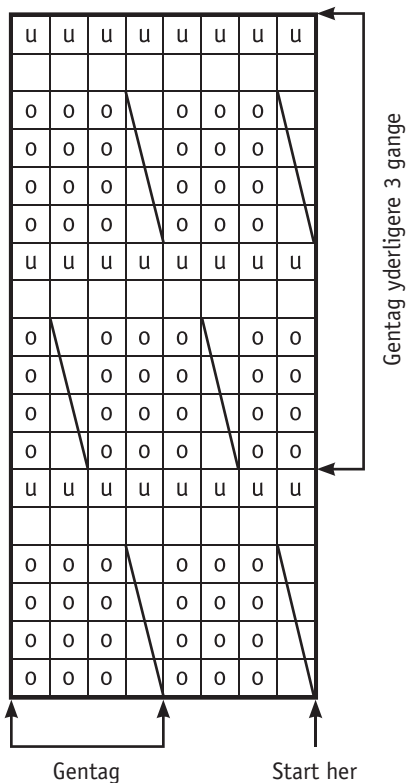
**DIAGRAM 2**




**DIAGRAM 3**



**DIAGRAM 4**



**TEGNFORKLARING**

- X = Ret på retsiden og vrang på vrangside med fv 2
- = Ret med fv 1
- V = Ret på retsiden og vrang på vrangside med fv 1
- o = Ret med fv 2
- K = Vrang med fv 2
- u = Vrang med fv 1
-  = Tag 1 m løst af, på retsiden: med garnet bag arb, på pinde fra vrangside: med garnet foran arb.

