

*Järbo*  
GARN®

92026  
REKO BOMULL



**92026**

**GARNKVALITET**  
**STRIKKEFASTHET**  
**GARNALTERNATIV**  
**STØRRELSER – CL**  
**STØRRELSER – ALDER**  
**OVERVIDDE**  
**LENGDE**  
**ERMELENGDE**  
**GARNFORBRUK**  
**GARNFORBRUK (polo)**  
**PINNER**  
**DESIGN & TEKST**  
**OVERSETTELSE**

**FLETTESTRIKKET BARNEGENSER**

Reko Bomull (100 % resirkulert bomull. Ca. 50 g = 75 m)  
 Ca. 18 m x 25 p på p 4 = 10 x 10 cm  
 Garngruppe 5 (OBS! Garnforbruk & fasong kan variere ved bytte av garn)  
 98-104(110-116)122-128(134-140)146-152(158-164) cl  
 2-4(4-6)6-8(8-10)10-12(12-14) år  
 Ca. 68(72)78(84)91(98) cm  
 Ca. 40(43)46(49)52(55) cm  
 Ca. 24(28)32(35)39(41) cm  
 Ca. 300(350)400(500)550(650) g  
 Ca. 350(400)450(550)600(700) g (fg 24205, natur)  
 3.5 og 4 mm + flettepinne  
 Ingalill Johansson **E-POST** patterns@jarbo.se  
 Karen Marie Vinje

**GARNOPPLYSNING** Järbo Garn AB **E-POST** info@jarbo.se  
 ©COPYRIGHT Järbo Garn AB. Kopiering og publisering av materiale og tekster er ikke tillatt uten etter avtale med Järbo Garn AB.

**FOTO** Lasse Åbom  
**FOTOMODELL** Kevin Isacksson  
**TAKK TIL** Nya Herrgården Högbo Bruk

**MED FORBEHOLD OM EVENTUELLE TRYKKFEIL.**  
**SE SISTE VERSJONEN AV DENNE OPPSKRIFTEN PÅ [www.jarbo.se](http://www.jarbo.se).**  
**OVERSETTER HAR IKKE ANSVAR FOR KONTROLL AV OPPSKRIFTEN.**

**STØRRELSESGUIDE**

**Järbo Garn størrelsesguide:** Bevegelsesvidden på plaggene i våre oppskrifter kan variere, avhengig av typen plagg og fasong. For å finne din størrelse, anbefaler vi at du først tar alle mål direkte på kroppen. Deretter bestemmer du selv hvor mye bevegelsesvidde du vil ha. Barneplagg måles i centilong (cl). Størrelse 38, 44 (prematuro brukes som benevnelse på barn født før utgangen av 37. graviditetsuke og betegnes som for tidlig fødte (PT - Pre Term)), 50 cl (ca. 0-1 mnd) til 170 centilong (ca. 14 + år). Barnets hele lengde måler du for å få fram riktig centilongstørrelse. Innerbenets lengde måler du fra skrittet til hulfoten. **OBS!** Se størrelsetabell på [www.jarbo.se](http://www.jarbo.se).

**TIPS & RÅD**

- **For å unngå spørsmål:** Les nøye gjennom oppskriften før du begynner på arbeidet.
- **Markér med en farget penn den størrelsen du strikker/hekler, så blir det lettere å følge oppskriften.**
- **Strikk/hekle alltid en prøvelapp:** Vi anbefaler at du strikker/hekler en prøvelapp som er ca. 12 x 12 cm for å se at du holder den angitte strikke-/heklefastheten. Stemmer ikke strikke-/heklefastheten, prøv med tynnere eller tykkere pinner/heklenål.
- **Diagram:** Det blir lettere å følge med i diagrammet om du legger en linjal eller et ark langs den ruteraden du strikker/hekler.

**FORKORTELSER**

arb=arbeidet, bakstk=bakstykke, beg=begynn, fg=farge, forstk=forstykke, ggr=ganger, glattstr=glattstrikk, iflg=ifølge, kantm=kantmaske, m=maske, p=pinne, r=rett, sm=sammen, vr=vrang, ytterl=ytterligere, økn=økning.

**FORKLARINGER**

**Kantmaske (kantm):** Ytterste m i hver side strikkes rät alla v.

**Øk 1 m:** Ta opp tråden mellom 2 m, vri den og strikk den r.

**Enkelfelling: I beg av p:** Ta 1 m løs av som om den skulle strikkes r, 1 r, dra den løse m over. **I slutten av p:** 2 m r sm.

**Dobbelfelling: I beg av p:** Ta 1 m løs av som om den skulle strikkes r, 2 r sm, dra den løse m over. **I slutten av p:** 3 m r sm.

**BAKSTYKKE**

Legg opp 64(68)72(80)84(92) m med p 4. Strikk 7(7)9(9)11(11) p vr.bord, 2 vr, 2 r, innenfor kantm (1. p = vrangen), 4 p r. Øk på siste p 4(4)4(4)6(4) m jevnt fordelt. Strikk videre mønsterp slik: 1 r = kantm, mønster 1 over 20(22)24(21)24(27) m, mønster 4(4)4(2)2(2) over 26(26)26(40)40(40) m, mønster 3 over 20(22)24(21)24(27) m, 1 r = kantm.

Gjenta mønsterp. Når arb måler 25(27)29(31)34(36) cm, felles i hver side til ermehull annenhver p 5-2-2-1-1(6-2-2-1-1) 6-2-2-1-1(7-2-2-1-1)7-3-2-1-1(8-3-2-1-1) m. Når arb måler 39(42)45(48)51(54) cm, felles i hver side til skuldrene annenhver p 5-5(5-5)6-5(7-6)7-7(8-8) m.

**OBS!** Samtidig med første skulderfelling settes de midterste 24(26)28(30)32(32) m på en tråd til nakken og hver side strikkes videre for seg. På neste p felles 1 m til nakken.

Strikk den andre siden likt.

**FORSTYKKE**

Legg opp og strikk som bakstk. Når arb måler 34(36)39(41)44(46) cm, settes de midterste 18(20)18(20)20(20) m på en tråd til halsen og hver side strikkes videre for seg. Fell videre til halsen annenhver p 2-1-1(2-1-1)2-2-1-1(2-2-1-1) 3-2-1-1(3-2-1-1) m og fell av skulderm på samme mønsterp som på bakstk.

Strikk den andre siden likt, men speilvendt.

**ERMER**

Legg opp 32(32)36(36)40(44) m med p 4. Strikk 7(7)9(9)11(11) p vr.bord, 2 vr, 2 r, innenfor kantm (1. p = vrangen), 4 p r. Strikk mønster 3 innenfor kantm. Øk på 2. p fra retten 1 m i hver side innenfor kantm. Gjenta økn med 3(3)3½(3½)4½(5½) cm mellomrom til det er 46(50)52(54)56(58) m på p. Når arb måler 24(28)32(35)39(41) cm, felles i hver side til ermekuppel annenhver p 5-1(6-1)6-1(7-1)7-1(7-1) m. Strikk 2 p. På neste p strikkes 1 enkelfelling i hver side innenfor kantm. Gjenta enkelfellingen med 3 p mellomrom ytterl 0(0)1(2)2(2) ggr og med 1 p mellomrom 8(9)8(7)7(8) ggr. Strikk 1 p.

Strikk 1 dobbelfelling i hver side innenfor kantm 1 gang. Fell av de rest 12(12)14(14)16(16) m.

**MONTERING**

Spenn ut delene etter angitte mål under fuktige håndklær og la alt tørke.

Sy høyre skuldersonm.

**Halskant:** Plukk opp rundt halsen fra retten med p 3.5 ca. 70(78)82(90)94(98) m (m på trådene er medregnet). Strikk 5(5)5(7)7(7) p vr.bord, 2 r, 2 vr, innenfor kantm. Fell løst av i vr.bordstrikk. Sy venstre skuldersonm og halskant.

**Polo:** Plukk opp rundt halsen fra retten med p 3.5 ca. 70(78)82(90)94(98) m (m på trådene er medregnet). Strikk vr.bord, 2 r, 2 vr, innenfor kantm. Når arb måler 4(5)6(6)7(7) cm, på en p fra retten, økes 1 m mellom de 2 r m ut p. På neste p strikkes innenfor kantm: 2 r, 3 vr vekselvis ut p. Strikk r over r og vr over vr m.

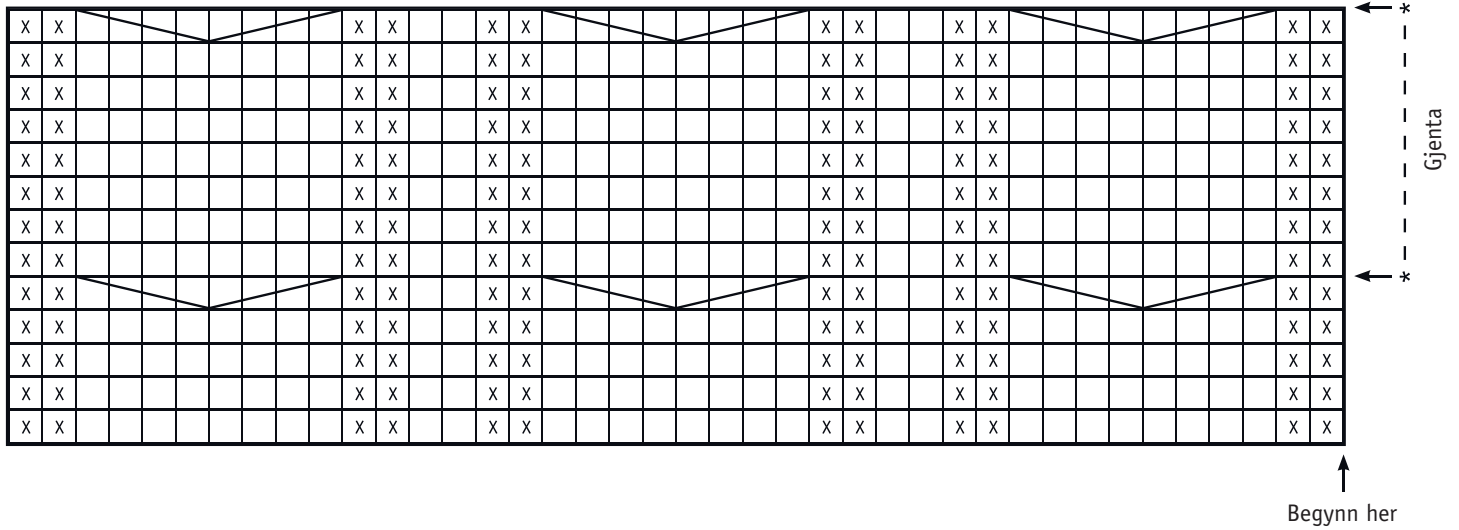
Når arb måler 12(14)16(16)18(18) cm, på en p fra vrangen, felles alle m løst av i vr.bordstrikk.

Sy venstre skulder og polokragen. **OBS!** Når du syr, så husk at polokragen skal brettes dobbelt mot retten.

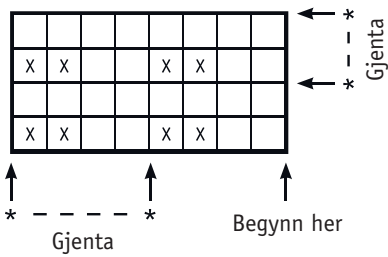
Sy side- og ermeseømmene med kantm til sømrom. Sy i ermene.



**MØNSTER 2**



**MØNSTER 3**



**TEGNFORKLARING**

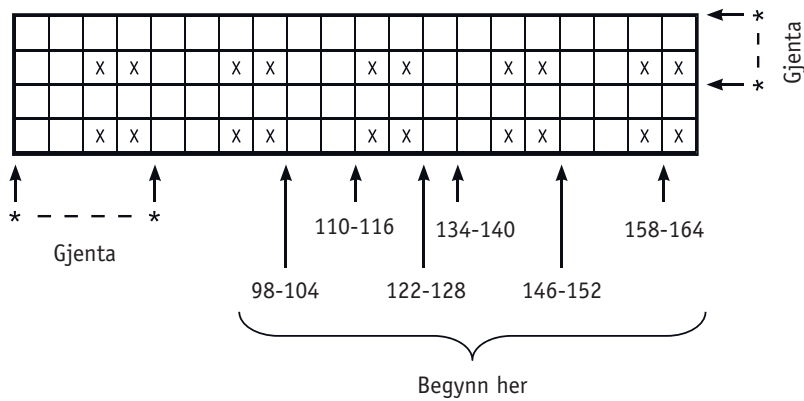
= r på retten, vr på vrangen

= vr på retten, r på vrangen

= sett de 2 første m på en flettep bak arb, 2 r, strikk m på flettep r

= sett de 2 første m på en flettep foran arb, 2 r, strikk m på flettep r

**MØNSTER 1**



**MØNSTER 4**

